

## Mens sana in corpore sano

**Conférences** • Pour tous ceux qui, pour la nouvelle année, ont pris la bonne résolution de faire plus de sport, les conférences organisées ce mois-ci par l'Institut des Sciences du Sport et de l'Education Physique (ISSEP) tombent à pic.

L'ISSEP organise, depuis décembre, un cycle de quatre conférences dans le cadre d'un séminaire sur la thématique de l'entraînement de la performance sportive.

Si ces conférences sont en premier lieu destinées aux étudiants en HEP (Haute Ecole Pédagogique), elles sont naturellement ouvertes à tous. D'ailleurs l'ISSEP, bien qu'étant un institut appartenant à la Faculté des SSP (Sciences Sociales et Politiques), se veut pluridisciplinaire et aborde des thèmes qui vont de la sociologie du sport à la physiologie pour ne citer que ceux-ci.

«Malheureusement l'Institut des Sciences du Sports et de l'Education Physique reste quelque peu méconnu et on le confond souvent avec le SSU (Service des Sports UNIL-EPFL)», commente avec regret Fabio Borrani, maître assistant à l'ISSEP.

Les conférences de janvier intéresseront, outre les étudiants en sciences du sports, les étudiants en médecine, en sociologie, peut-être même les philosophes, et tous ceux que le sport interpellent.



Zen?

Photo tirée de: «Apprenez les arts martiaux chinois», éd. Zhaohua, 1983

### Sport et philosophie

Faire du sport, mais pas n'importe comment, c'est l'idée générale de ce cycle de conférences. Pour en parler, des médecins, mais aussi des gens du sport, ont été conviés par l'ISSEP, notamment J.-P. Egger qui présentera le troisième volet, mardi 20 janvier, sur le thème: «La force, une philosophie?»

J.-P. Egger est entraîneur professionnel. Il a notamment

travaillé à Macolin et a assuré la préparation physique de nombreux champions comme l'équipe de France de basket ou Alinghi. «C'est un homme de terrain et un spécialiste de l'entraînement de la force», explique Fabio Borrani. De force, il sera question, de force physique bien sûr, mais aussi de force mentale et psychologique. «L'approche de J.-P. Egger est une approche philosophique, on peut dire; c'est un homme qui vit sa

passion et ressent ce qu'il dit», commente Fabio Borrani, qui a eu l'occasion de voir quelques-unes des conférences de cet entraîneur hors pair.

Le philosophe Yves Vargas écrit ceci dans son ouvrage «Sport et Philosophie», paru aux éditions Le Temps des Cerises en 1997: «Le sport me parle, parle au philosophe par delà les chroniques sportives, parce qu'il est devenu une dimension de la vie et de la pensée des hommes, même de ceux qui ignorent le sport; le sport parle même à ceux qui croient encore que Maradona est un torréador et Ballesteros une marque de chaussures.» Un bel encouragement à tenter l'aventure des conférences de l'ISSEP, non?

• Muriel Ramoni

«La force, une philosophie?», J.-P. Egger, préparateur physique Alinghi, mardi 20 janvier, salle 2024, BFSH2, 17H-19H00.

«Du sport pour l'enfant», O. Reinberg, Service de Chirurgie Pédiatrique du CHUV, mercredi 28 janvier, salle 2024, BFSH2, 17H-19H00.

### Adieu le SPUL, bonjour Unicom!

Le Service de presse de l'Université de Lausanne (SPUL) fait désormais partie d'Unicom, service de communication et d'audiovisuel de l'UNIL dirigé par Jérôme Grosse.

Stéphane Gachet et Luc-Olivier Erard nous ont quittés en fin d'année 2003, après deux ans de collaboration, carte de journaliste RP en poche. Leur succèdent - en attendant la structure finale choisie par le Rectorat - Delphine Gachet et Muriel Maroni, assistantes diplômées, dont vous découvrez dans ce numéro les premiers articles.

L'adresse e-mail n'a pas changé: c'est toujours [uniscope@unil.ch](mailto:uniscope@unil.ch) et pour annoncer vos conférences, colloques et cours spéciaux, le lien figure au sommet de la nouvelle page d'accueil de l'UNIL.

La continuité dans le changement...en attendant la mue annoncée pour le printemps!

• ab

### Alimentation en vedette

Le cours public 2004 commence

### Mémento

Du 15 au 21 janvier.

6

### Horace à la Grange

Cornelle revisitée

8

# NOS CLIENTS APPRÉCIENT TOUT COMME NOUS SA VOLONTÉ D'ALLER AU FOND DES CHOSES.



Nicolas Mayer est passionné par la plongée. Sa volonté et sa capacité à aller au fond des choses sont aussi des atouts dans sa vie professionnelle. Voilà également une des raisons pour lesquelles nous sommes n° 1 de notre branche.

Rejoignez, vous aussi, le monde international de l'économie. Vos talents et notre savoir-faire sont la clé idéale d'un début de carrière réussi. Découvrez notre entreprise et explorez nos opportunités de carrière qui s'offrent à vous.

[www.pwc.ch/careers](http://www.pwc.ch/careers)

**PRICEWATERHOUSECOOPERS** 

# Prévenir la dépendance à l'alcool

**Santé** • Consommation d'alcool: nouvelles techniques thérapeutiques, efficacité des traitements, changements de comportements? Un cycle de conférences pluridisciplinaires fait le point.

Après les excès dus à la période des fêtes, place aux bonnes résolutions! Modération d'alcool en tête, ce début d'année commence fort: durant trois mois, un cycle de dix rencontres abordera le thème «Consommation d'alcool: problèmes et solutions». Cet événement est organisé par l'Institut universitaire de médecine sociale et préventive, en collaboration avec l'Institut suisse de prévention de l'alcoolisme et autres toxicomanies, ainsi que le Centre de traitement en alcoologie du CHUV. A cette occasion, divers intervenants discuteront du sujet tant du point de vue médical, psychologique, social qu'historique. La première conférence, le mardi 20 janvier, sera donnée par le Dr Nicolas Bertholet du Service de psychiatrie de liaison du CHUV, et par le Dr Jean-Bernard Daeppen, médecin responsable du Centre de traitement en alcoologie du CHUV. Ils traiteront la question de l'efficacité des interventions thérapeutiques brèves en alcoologie.

## **Uniscope: Dr Daeppen, qu'est-ce que l'intervention thérapeutique brève en alcoologie?**

Dr Daeppen: Avant, on estimait qu'une personne était soit alcoolique, soit ne l'était pas. On ne se préoccupait pas beaucoup de l'entre-deux. Or, des études démontrent aujourd'hui que cet entre-deux concerne une part non négligeable de la population, soit en Suisse environ 20%.

L'intervention thérapeutique brève s'adresse notamment à ce groupe-là, c'est-à-dire des personnes qui dépassent le seuil d'une consommation raisonnable d'alcool sans pour autant être atteintes d'alcoolisme. Pour les hommes, ce seuil est fixé à deux à trois verres d'alcool par jour, ou pas plus de 5 verres lors d'occasions pon-



**A consommer avec modération...**

nelles. Pour les femmes, il faut compter un verre de moins.

Par le dialogue et l'écoute, en collaboration avec le personnel paramédical et les assistants sociaux, le médecin établit avec le patient un bilan de sa consommation d'alcool.

Il tente alors de le sensibiliser aux risques de mise en danger de sa santé et de prévenir une plus grande dépendance.

## **Cette technique thérapeutique est-elle efficace?**

Oui, elle marche relativement bien. Nous avons constaté une baisse de l'ordre de 20 à 30% de la consommation d'alcool chez les patients qui la suivaient. De plus, elle est plutôt bon marché. Nous avons d'ailleurs l'intention de former des médecins généralistes à ce type d'intervention. En effectuant régulièrement des

contrôles de santé auprès de leurs patients, les généralistes sont les plus à même de déceler des éventuels comportements à risques. Mais cette intervention est également pratiquée aux urgences et dans les entreprises, en médecine du travail.

## **Avez-vous constaté des changements de comportement face à l'alcool ces dernières années?**

Les modes de consommation d'alcool varient en fonction des pays, du sexe ou de l'âge. Par exemple, rares sont les jeunes qui consomment de l'alcool tous les jours. Par contre, ils auront plus tendance que les adultes à absorber de grandes quantités de façon ponctuelle. Ce qui est récent, et particulièrement chez les jeunes, ce sont les mélanges de substances. La prise de drogues stimulantes comme l'ecstasy coupe l'effet sédatif de l'alcool, ce qui masque l'état d'ivresse.

## **Et en matière de traitement?**

Lorsque nous soignons des patients présentant une dépendance à l'alcool, nous les encourageons avant tout à développer des stratégies personnelles pour faire face à leur alcoolisme. Grâce à une approche cognitive et à une valorisation de l'individu, nous tentons de leur faire reconnaître leur maladie et de leur apprendre à vivre sans alcool. L'approche est beaucoup plus responsabilisante que par le passé.

• Propos recueillis par Delphine Gachet

Les conférences sont publiques et ont lieu le mardi, de 11H00 à 12H00, à la salle de colloques de l'Institut universitaire de médecine sociale et préventive, Rue du Bugnon 17, 1005 Lausanne.



**MERCREDI 14 JANVIER****COURS PUBLIC DE L'UNIL · 18H15**

**L'alimentation dans tous ses états. Bio et OGM: que faut-il produire?** conférence, Fernand Cuhe, Conseiller national et prof. Edward Elliston Farmer, Institut d'écologie, UNIL CP2, grand auditoire.  
Rens.: tél. 021 692 20 71  
Fax 021 692 20 75  
Uniscope@unil.ch  
Voir article en page 4 et 5.

**JEUDI 15 JANVIER****HEC · 8H00**

**Barriers and entry strategies for ethnic food in Canada. Case study: mexican packaged food. Marketing. Empirical research,** mémoire, master of science in international management, Gabriela Gutierrez Ochoa. Directeur du mémoire: prof. Bernard Catry. Expert: Mme Florence de Candia  
BFSH1, 233.  
Rens.: tél. 021 692 3310  
Fax 021 692 34 95  
Admin.mim@hec.unil.ch  
Séance publique gratuite

**BIOLOGIE ET MÉDECINE/ SERVICE DE DERMATOLOGIE DU CHUV · 9H00**

**Les complications de body-art,** conférence organisée dans le cadre des colloques du Département hospitalo-romand de dermatologie et vénéréologie, Dr Stephan Lautenschlager, privat-docent, Derm. Ambulatorium, Triemli-Spital, Zürich.

Nyon, Novartis, auditoire la Pagode.  
Rens.: tél. 021 314 03 50  
Fax 021 314 03 82  
Nathalie.Othenin-Girard@hospvd.ch

**HEC · 10H00**

**Private equity funds,** mémoire, master of science in international management (MIM), Mrs. Jing LAI. Directeur du mémoire: prof. Nils Tuchschild. Expert: prof. Kyung-Ha Cho.  
BFSH1, 500.  
Rens.: tél. 021 692 3310  
Fax 021 692 34 95  
La séance est publique et gratuite  
Admin.mim@hec.unil.ch

**THÉOLOGIE/INSTITUT ROMAND DES SCIENCES BIBLIQUES · 10H15**

**Questions ouvertes à propos de l'interprétation de la loi dans l'Évangile de Matthieu,** colloque, prof. Ulrich Luz, Uni Berne.  
BFSH2, 5029.  
Rens.: tél. 021 692 27 33  
Fax 021 692 27 35  
Jean-Daniel.Kaestli@irsb.unil.ch

**LETTRES/ILSL - FRANÇAIS - LINGUISTIQUE · 10H15**

**Les constructions discursives de l'altérité: les discours racistes et sexistes,** conférence en anglais, prof. Ruth Wodak, linguistique appliquée, Uni Vienne, Autriche.  
BFSH1, 232.  
Rens.: tél. 021 692 29 44  
Fax 021 692 29 15  
Sylvie.durrer@fmod.unil.ch

**HEC · 12H30**

**Student expectations of learning and adaptation: a cross-cultural study. Quantitative, survey-based study,** mémoire, master of science in international management (MIM), Mrs Lijuan Wang. Directeur du mémoire: prof. J. Antonakis. Expert: prof. J.-C Usunier.  
BFSH1, 500.  
Rens.: tél. 021 692 33 10  
Fax 021 692 34 95  
La séance est publique et gratuite.  
Admin.mim@hec.unil.ch

**HEC · 15H00**

**Cross-national miscommunications: the role of national culture,** mémoire, master of science in international management (MIM), Madame Katya Romero, prof. John Antonakis, directeur du mémoire; Madame Sabine Cacciatore, expert.  
BFSH1, 500.  
Rens.: tél. 021 692 33 10  
Fax 021 692 34 95  
Séance publique gratuite.  
Admin.mim@hec.unil.ch

**HEC · 17H15**

**Microcredits in the developing countries,** mémoire, master of science in international management, Mme Eva Carolina Sanz Munoz. Directeur du mémoire: prof. Olivier Cadot. Expert: Mme Paola Zuniga.  
BFSH1, 500.  
Rens.: tél. 021 692 33 10  
Fax 021 692 34 95  
Séance publique gratuite.  
Admin.mim@hec.unil.ch

**HEC/DEEP · 17H15**

**Optimal seedings in elimination tournaments,** conférence, prof. Christian GROH, Uni Bonn, Allemagne.  
BFSH1, 307.  
Rens.: tél. 021 692 33 64  
Fax 021 692 33 65  
Deepdoc@hec.unil.ch

**SSP · 17H15**

**Cultures civiques et cultures publiques. Regards croisés sur une réalité transfrontalière (Tessin-Lombardie),** conférence, Alfio Mastropaolo et Oscar Mazzoleni, Uni Turin et Observatoire de la vie

politique, Tessin.  
BFSH2, 3088.  
Rens.: Nicolas.Freymond@iepi.unil.ch

**BIBLIOTHÈQUE CANTONALE ET UNIVERSITAIRE - LAUSANNE**

**Vernissage de l'exposition Naissance d'une île noire: Haïti,** Découverte par Christophe Colomb, colonisée par les Espagnols, l'île d'Haïti a été partagée en 1665 entre l'Espagne et la France. Exploitée intensivement par les Français pour la richesse de ses plantations sucrières, elle occupe à la fin du XVIIIe siècle une position stratégique et économique importante dans le dispositif colonial européen aux Antilles et, plus largement, en Amérique. C'est de la partie française d'Haïti qu'est parti le premier coup porté au système esclavagiste: l'insurrection des esclaves en août 1791, favorisée par les idées libérales et égalitaires véhiculées par la Révolution, provoque en 1793 l'abolition de l'esclavage dans la colonie et aboutit en 1804, il y a tout juste 200 ans, à la création d'une république indépendante.

A travers l'histoire de cette libération, l'exposition - basée principalement sur des documents anciens conservés à la BCU - se propose d'évoquer la question plus générale de l'esclavage, qui fait à l'époque l'objet d'un vaste débat, ainsi que la question des rapports entre les principales puissances européennes et leurs colonies. C'est aussi l'occasion de se plonger dans une page haute en couleurs de l'histoire de France, incarnée notamment par Toussaint Louverture, ex-général de la Grande armée appelé à prendre la tête de la révolte haïtienne, qui finit sa vie au Fort-de-Joux, en France voisine, où, fait prisonnier, il mourut de froid et de faim en 1803, au seuil de la naissance de la République d'Haïti.

Bibliothèque cantonale et universitaire - Dorigny.  
Rens.: tél. 021 316 78 44  
Manifestations@bcu.unil.ch

 **VENDREDI 16 JANVIER****LETTRES/ILSL, FRANÇAIS/ LINGUISTIQUE · 8H30**

**Les constructions discursives de l'altérité: les discours racistes et sexistes,** conférence en anglais, prof. Ruth Wodak, linguistique appliquée, Uni Vienne, Autriche.  
BFSH1, 121.  
Rens.: tél. 021 692 29 44  
Fax 021 692 29 15  
Sylvie.Durrer@fmod.unil.ch

**BIOLOGIE ET MÉDECINE · 13H30**

**Case-control association studies for complex trait genes,** séminaire, prof. Jürg Ott, Laboratory of Statistical Genetics, Rockefeller Uni, New York, USA.  
Bâtiment de biologie, amphithéâtre.  
Rens.: tél. 021 314 37 75  
Fax 021 314 33 92

**LETTRES/INSTITUT D'ARCHÉOLOGIE ET DES SCIENCES DE L'ANTIQUITÉ · 14H00**

**Les reines lagides: innovation et continuité du pouvoir féminin. La papyrologie documentaire: analyse de papyrus lagides,** conférence, prof. P. Schubert, Uni Neuchâtel.  
BFSH2, 3139.  
Rens.: tél. 021 692 30 50  
ou 021 692 38 80

**LUNDI 19 JANVIER****BIOLOGIE ET MÉDECINE/ UNITÉ CIG SCIENCES · 10H30**

**Caractérisation d'un modèle d'éthylidation in vitro/in vivo de la cicatrisation cutanée,** séminaire, Dr Gilles Ponzio, INSERM U385, IFR50, Faculté de médecine Pasteur, Nice, France.  
Bâtiment de biologie, niveau 3, 3203.  
Rens.: tél. 021 692 41 10  
Fax 021 692 41 15  
Walter.Wahl@ig.unil.ch

**BIOLOGIE ET MÉDECINE/ DÉPARTEMENT DE BIOLOGIE MOLÉCULAIRE VÉGÉTALE · 12H05**

**Archetype lipid mediators in plants,** séminaire, prof. Martin J. Mueller, Julius-von-Sachs-Institute Uni Wuerzburg.  
Bâtiment de biologie, amphithéâtre.  
Rens.: tél. 021 692 42 28  
EdwardElliston.Farmer@ie-bpv.unil.ch

**GÉOSCIENCES ET ENVIRONNEMENT · 13H30**

**Peripheral benzodiazepine receptor ligands and apoptosis induction,** 3e cycle en sciences pharmaceutiques, prof. Claudia Marini, Uni Pise, Italie.  
BEP, auditoire A.

**CONNAISSANCE 3 · 14H30**

**L'Islam en Europe et en Suisse: quels défis?** conférence, Martin Burkhard, Eglise réformée du canton de Vaud.

Casino de Montbenon, salle Paderewski.  
Rens.: tél. 021 311 46 87  
Finance: entrée: 8.-

**LETTRES/CENTRE DE TRADUCTION LITTÉRAIRE · 15H15**

**En traduisant Robert Walser,** conférence, Marion Graf, traductrice.  
BFSH2, 5060.  
Rens.: tél. 021 692 29 84  
Mathilde.Vischer@all.unil.ch

**BIOLOGIE ET MÉDECINE/ SERVICE DE CHIRURGIE VISCÉRALE, CHUV · 17H00**

**Mise au point sur la prophylaxie de l'ulcère de stress dans le service de chirurgie,** colloque hebdomadaire du Service de chirurgie, Dr C. Vallet, Service de chirurgie viscérale.  
CHUV, BH niveau 15, salle 325.  
Rens.: tél. 021 314 23 54  
Maurice.Matter@chuv.hospvd.ch

**SVSN/GÉOSCIENCES ET ENVIRONNEMENT · 17H15**

**Radiolaires du mésozoïque: une approche paléocéanographique**, conférence, prof. L. O'Dogherty, Uni Cadix.  
BFSH2, auditoire Lugeon 2106.  
Rens.: Jean-Luc.Epard@igp.unil.ch

**HEC/INSTITUTE OF BANKING AND FINANCE · 17H15**

**Advanced finance seminars**, séminaire, prof. Fabio Fornari, Banca d'Italia, Roma. These are seminars open to public. The themes as well as the discussions deal with issues at the forefront of research.

CI - Rte de Chavannes 33.  
Rens.: tél. 021 692 33 84  
Fax 021 692 34 35  
Sandrine.Zaugg@hec.unil.ch

**BIBLIOTHÈQUE CANTONALE ET UNIVERSITAIRE - LAUSANNE · 19H00**

**L'économie du Ciel de Jacques Chessex, par la Compagnie Marin**, lecture publique.

Bibliothèque cantonale et universitaire, Palais de Rumine.  
Rens.: tél. 021 316 78 44  
Manifestations@bcu.unil.ch

**ARGILE, L'ASSOCIATION DES GÉOGRAPHES UNIL · 20H15**

**Les karsts de Patagonie**, conférence, Gábor Tóth, géographe et karstologue, Uni Szombathely, Hongrie.

Sur l'île Diego de Almagro au Chili, au milieu de terrains non karstifiables, il existe des bandes de marbre d'une longueur pouvant varier entre quelques centaines de mètres et plusieurs kilomètres. Dans ce lieu unique au monde, on trouve des fjords, des glaciers, mais également des volcans et des îles à perte de vue.

Le but de cette expédition de quatre semaines était d'effectuer des recherches géomorphologiques sur cette île située sur la côte Sud du Chili, à l'abri des touristes même les plus curieux. Ce site est l'un des plus austral de la planète. Les précipitations annuelles très importantes (avoisinant les 8'000 mm) ainsi qu'un vent d'ouest violent et quasi-permanent, provoquent sur le marbre, le développement de lapiés gigantesques.

L'objectif de cette conférence est de mettre en relation et de comparer ces formes extrêmes du karst patagonien avec les formes karstiques alpines. Nous présenterons également les difficultés d'exploration liées au climat, à la végétation ainsi qu'à la topographie de cette île.  
Lausanne, HEP, Bâtiment principal, 3e étage, av. de Cour 33.  
Rens.: tél. 079 376 84 37  
Info@argilenet.ch  
Finance: entrée libre

**MARDI 20 JANVIER****BIOLOGIE ET MÉDECINE/ PÉDIATRIE · 8H00**

**ARDS et inactivation secondaire du surfactant**, formation continue, prof. J.-L. Micheli et coll.  
CHUV, auditoire Auguste Tissot.  
Retransmis en visioconférence  
Rens.: tél. 021 314 34 82  
Fax 021 314 35 46  
Asuperfi@chuv.unil.ch

**BIOLOGIE ET MÉDECINE/ PÉDIATRIE · 9H00**

**Indications à la chirurgie plastique et reconstructive chez l'enfant**, formation continue, Dr G. La Scala, HUG.

CHUV, auditoire Auguste Tissot.  
Retransmis en visioconférence  
Rens.: tél. 021 314 34 82  
Fax 021 314 35 46  
Asuperfi@chuv.unil.ch

**BIOLOGIE ET MÉDECINE/ IUMSP · 11H00**

**Efficacité des interventions thérapeutiques brèves en alcoologie**, conférence, Dr Nicolas Bertholet, Service de psychiatrie de liaison, CHUV, Lausanne, Dr Jean-Bernard Daeppen, PD & MER, Centre de traitement en alcoologie, Lausanne.

Ce colloque est organisé par l'IUMSP en collaboration avec l'Institut Suisse de Prévention de l'Alcoolisme et autres toxicomanies ainsi qu'avec le Centre de traitement en alcoologie du CHUV et fait partie d'une série de dix colloques sur le thème «Consommation d'alcool: problèmes et solutions».

Lausanne, Bugnon 17, Institut universitaire de médecine sociale et préventive, salle de colloques.  
Rens.: tél. 021 314 73 21  
Fax 021 314 73 73  
Catherine.Turrian@hospvd.ch  
Voir article en page 3.

**GÉOSCIENCES ET ENVIRONNEMENT/INSTITUT DE GÉOGRAPHIE · 15H00**

**Les karsts de Patagonie**, conférence, Gábor Toth, Département de géographie, Uni Szombathely, Hongrie.  
BFSH2, 4068.  
Rens.: tél. 021 692 30 65  
Emmanuel.Reynard@igul.unil.ch

**SSP/ISSEP, INSTITUT DES SCIENCES DU SPORT ET DE L'ÉDUCATION PHYSIQUE · 17H00**

**La force: une philosophie ?** conférence, dans le cadre de séminaires sur la thématique de l'entraînement

de la performance sportive, J.P. Egger, conseiller formateur, agrée Swiss-Olympic (préparateur physique Alinghi, équipe de France de basket), dernière conférence, le 28 janvier 2004.

BFSH2, 2024.  
Rens.: tél. 021 692 32 94  
Fabio.Borrani@issep.unil.ch  
Voir article en page 1.

**CENTRE DE TRADUCTION LITTÉRAIRE · 19H00**

**Mikhaïl Chichkine et Georges Nivat**, Lecture par Mikhaïl Chichkine de son roman «La Prise d'Izmail» en russe et en traduction française et conférence de Georges Nivat intitulée «La prose russe actuelle entre provocation et «nouveau réalisme»».

Intermèdes musicaux par la violoniste Marina Yakovleva.  
Soirée organisée en collaboration avec le Cercle littéraire.  
Inscription obligatoire au tél. 021 312 85 02.  
Hôtel de la Paix, 5 av. Benjamin Constant.  
Rens.: tél. 021 692 29 84  
Fax 021 692 29 85  
Mathilde.Vischer@all.unil.ch  
Inscription obligatoire  
Entrée libre.

**MERCREDI 21 JANVIER****BIOLOGIE ET MÉDECINE · 12H15**

**Christian Barnard**, cours d'histoire de la médecine, Vincent Barras et Andrea Carlino, Institut universitaire romand d'histoire de la médecine et de la santé, Genève/ Lausanne.  
CHUV, auditoire Charlotte-Olivier.  
Rens.: tél. 021 314 70 50  
Fax 021 314 70 55  
Hist.med@inst.hospvd.ch

**BIOLOGIE ET MÉDECINE/DEE · 12H15**

**Origin and evolution of retrogenes in the human genome**, séminaire, prof. Henrik Kaessmann, Centre gratuit de génomique, UNIL.  
Bâtiment de biologie, amphithéâtre.  
Rens.: tél. 021 692 41 73.

**BIOLOGIE ET MÉDECINE/ ANESTHÉSIOLOGIE · 17H00**

**Physiopathologie du choc hémorragique et ses applications cliniques**, conférence postgraduée, prof. Bruno Riou, Paris.

CHUV, auditoire Alexandre Yersin.  
Rens.: tél. 021 314 20 01  
Fax 021 314 20 04  
Maryline.Buffat@hospvd.ch

**GROUPEMENT D'ÉTUDES BIOLOGIQUES · 18H00**

**Science et modifications de conscience** conférence-débat, Dr Jeremy Narby, anthropologue, auteur du «Serpent cosmique» et de «Chamans au fil du temps» et Dr Pia Malnoë, biologiste moléculaire.

CHUV, auditoire Mathias Mayor  
Rens.: tél. 021 643 63 20  
Genevieve.Leuba@inst.hospvd.ch  
Http://www.unil.ch/geb  
Entrée libre

**DÉPARTEMENT INTERFACULTAIRE D'HISTOIRE ET DES SCIENCES DES RELIGIONS · 18H15**

**The devil in spanish america: cultural interaction and intellectual change**, conférence, prof. Fernando Cervantes, Uni Bristol, Angleterre.

BFSH2, 4088.  
Rens., tél. 021 692 27 20  
Fax 021 692 27 25  
Coordination@dihrs.unil.ch

**COURS PUBLIC DE L'UNIL · 18H15**

**L'alimentation dans tous ses états. Junk Food: déviances de l'alimentation moderne**, conférence, Dr Pierre Guesry, Centre de recherches Nestlé et Dr Michel Roulet, Service de pédiatrie, CHUV.

CP2, grand auditoire.  
Rens.: tél. 021 692 20 71  
Uniscope@unil.ch  
Voir article en page 4 et 5.

**publicité**

**unicope**  
N° 498

**Parution**  
vendredi 16 janvier  
2004

**Mémento**  
du 22 au  
28 janvier 2004

**Délai pour annoncer vos manifestations**  
vendredi  
9 janvier 2004

www.unil.ch/spul/  
memento.html

**« Charges portantes »**

Pris préférentiels pour l'Université

Mer centre ville 100m parking Réponne  
Praticité immédiate du M1  
Petit déjeuner buffet suisse capiteux et à volonté service suédois 24h 24h

Descendez à l'Hôtel Crystal en client, vous y reviendrez en ami...

Karlsruhe · 11.11.2004  
HOTEL Crystal · 11.11.2004

# L'alimentation dans tous ses états

Mercredi 14 janvier, 18H15, CP2, grand auditoire  
**Bio et OGM: que faut-il produire?**

Fernand Cuche, Conseiller national /  
Prof. Edward Elliston Farmer, Institut d'écologie, UNIL

🎬 *Genèse d'un repas* de Luc Moulet

Mercredi 21 janvier, 18H15, CP2, grand auditoire

**Junk food: déviances  
de l'alimentation moderne**

Dr Pierre Guesry, Centre de Recherche Nestlé /  
Dr Michel Roulet, Service de pédiatrie, CHUV

🎬 *Sélection de courts-métrages suisses + courts-métrages  
historiques des Frères Lumière et de Georges Méliès*

Mercredi 28 janvier, 18H15, CP2, grand auditoire

**La guerre des saveurs**

Prof. Hubert Richard, Ecole Nationale Supérieure  
des Industries Agricoles et Alimentaires, Massy /  
Prof. Pavel Kucera, Institut de physiologie, UNIL

🎬 *L'aile ou la cuisse* de Claude Zidi

Mercredi 4 février, 18H15, CP2, grand auditoire

**Penser l'alimentation**

Prof. Jean-Pierre Poulain, Université de Toulouse /  
Prof. Pierre-André Michaud, Unité multidisciplinaire  
de santé des adolescents, CHUV

🎬 *Muet comme une carpe* de Boris Lehman  
+ *Les tartines* de A. Vouardoux et T. Zambrano-Ovalle

Mercredi 11 février, 18H15, CP2, grand auditoire

**Je mange donc je suis**

Dr Gérard Apfeldorfer, Groupe de Réflexion  
sur l'Obésité et le Surpoids, Paris /  
Gilles Lugin, assistant, Filière français moderne, UNIL

🎬 *La grande bouffe* de Marco Ferreri

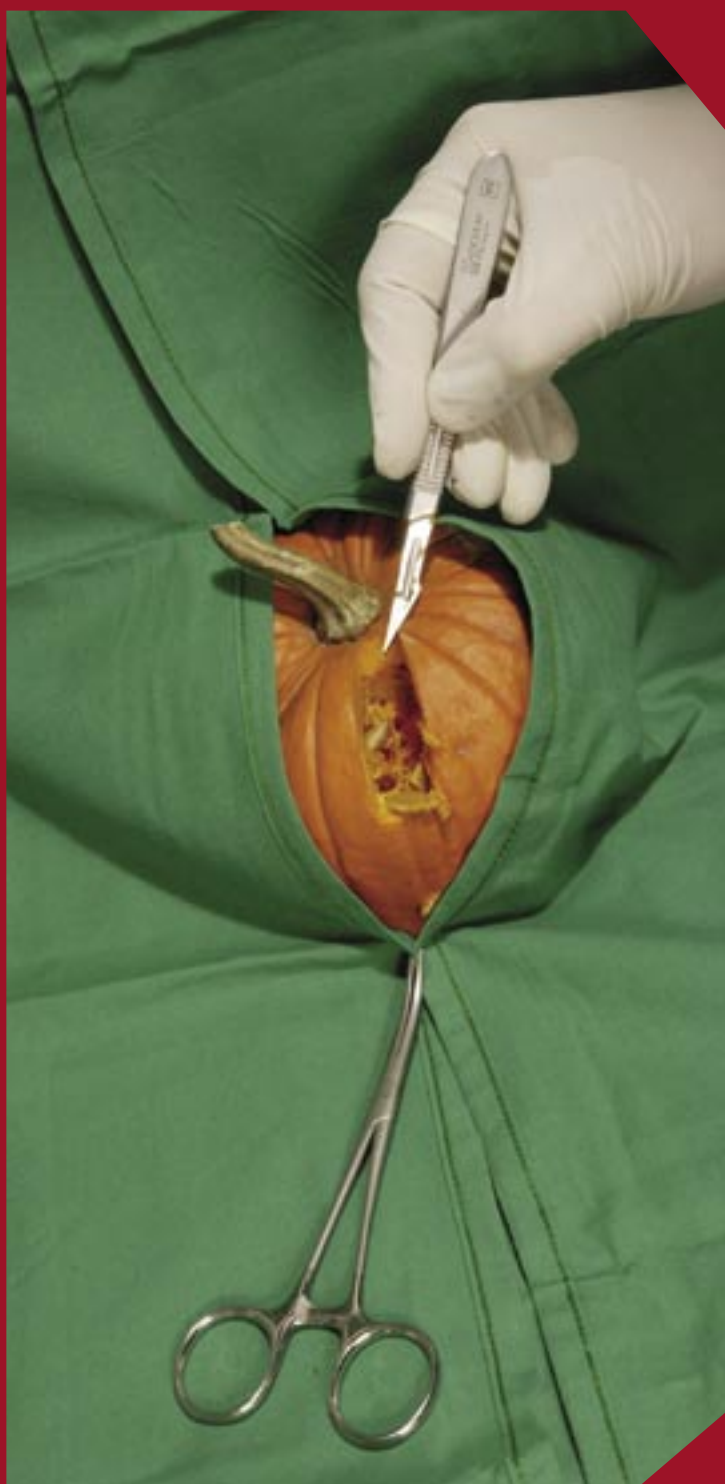
Mercredi 18 février, 18H15, CP2, grand auditoire

**La diète crétoise  
et le paradoxe français**

Dr Dominique Lanzmann-Petithory,  
Hôpital Emile Roux, Verdun /  
Prof. Roger Darioli, Policlinique médicale, CHUV

Conférence suivie d'un débat animé  
par Christian Jacot-Descombes, journaliste à l'HEBDO

🎬 *Le festin de Babette* de Gabriel Axel



Coordonnateur: Dr Yves Schutz, Privat Docent, Institut  
de physiologie, Faculté de Biologie et de Médecine, UNIL

Les projections ont lieu 1/2 heure après la fin de chaque cours  
au Bâtiment Central les 14 et 21 janvier puis au CP2.

Le programme a été établi en collaboration avec le Ciné-club et la Section  
d'histoire et d'esthétique du cinéma de l'Université de Lausanne.

TSOL, arrêt Sorge, parking



# Le dessous de nos assiettes

Le cours public de l'Université 2004 a été confié à Yves Schütz, spécialiste et enseignant en nutrition humaine. Il propose un large éventail de débats et de réflexions sur une préoccupation majeure de notre société.

**Uniscope: Le domaine abordé est vaste. Quel itinéraire avez-vous choisi?**

Y. Schütz: Les thèmes du cours public s'inscrivent dans la perspective des préoccupations nutritionnelles actuelles de l'homme moderne. Suite aux modifications profondes de la société et à l'explosion de la technologie moderne, des productions agricoles dites non-conventionnelles ont émergé (cultures OGM, *conférence du 14 janvier*), qui rendent le consommateur désarmé et irrationnel dans son jugement et son comportement. En effet, le grand public n'est pas toujours aidé dans sa compréhension de ces phénomènes complexes en raison d'une communication généralement insuffisante des instances concernées. Parallèlement, un retour du consommateur à des valeurs traditionnelles a permis un regain d'intérêt pour les produits dits «bio».

**Fast food et alimentation saine font-ils bon ménage?**

L'industrie agro-alimentaire a pour mission de produire des aliments sûrs, tout prêts («convenant food») et idéalement «bons pour la santé» tout en satisfaisant le choix et le goût du consommateur (*conférence du 21 janvier*).

Dans ce contexte de globalisation des produits, l'aspect psychosensoriel des aliments (saveur, palatabilité) revêt une importance primordiale dans l'acceptation et le succès d'un produit et par conséquent dans la prise alimentaire (*conférence du 28 janvier*), car manger doit rester avant tout un plaisir; une alimentation fade et monotone engendre un apport alimentaire spontané limité.

**Notre attitude face à la nourriture a-t-elle beaucoup changé?**

Un des facteurs délétères est constitué par le temps disponible, de plus en plus limité pour manger un repas, et partager un repas en famille devient rare. L'aspect socio-culturel de l'alimentation n'est pas à négliger (*conférence*

*du 4 février*) car il permet de mieux comprendre l'évolution actuelle de notre mode d'alimentation.

Les troubles du comportement alimentaire (anorexie, boulimie, grignotages compulsifs), dont la prévalence devient de plus en plus élevée dans le monde, constitue un véritable défi à la société et à la



science (*conférence du 11 février*).

La symbolique de notre société moderne, qui met en exergue la minceur extrême, engendre le plus souvent des effets pervers sur le comportement alimentaire, en particulier de nos adolescent(e)s, caractérisés par une restriction alimentaire chronique de type cognitif qui est à l'origine de cas

de plus en plus nombreux d'anorexie, de boulimie et d'obésité.

**A-t-on épuisé tous les régimes possibles?**

Les études épidémiologiques ont pour but d'isoler les facteurs de l'alimentation qui ont un effet positif (ou négatif) sur la santé des consommateurs. Celles-ci ont clairement mis en évidence qu'une alimentation méditerranéenne (en particulier Crétoise) permet de diminuer la morbidité (maladies cardio-vasculaires, cancers) et donc de vivre plus longtemps et en meilleure santé (*conférence du 18 février*). Le régime crétois, diète ancestrale aux vertus médicalement confirmées, est fondée sur des principes traditionnels simples d'équilibre nutritionnel sans pour autant qu'il soit nécessaire de bouleverser ses habitudes alimentaires.

• A. Broquet et Y. Schütz

Les conférences qui regroupent intervenants extérieurs à notre institution et des spécialistes de l'UNIL et du CHUV sont suivies de questions du public. Elles se prolongent par la projection d'un film ou de courts métrages en rapport avec le thème abordé. La sélection en a été faite par le Ciné-club des lettres et la section d'histoire et d'esthétique du cinéma de la Faculté des lettres.

**Petites annonces**

**A sous-louer**

Du 1.3 au 31.7, un appartement neuf meublé de 3 pièces à Lausanne, près de Tivoli, proche du TSOL (5') et d'une Migros (3'). Préférence à des locataires soigneux car le mobilier est de prix. Loyer: 1400.- + charges, tél. 021 624 72 17, répondre.

**Divers**

Vos présentations ciblées avec Power point (livrées sur CD et après entretien avec vous-même) par personne experte, rapide, imaginative et s'adaptant parfaitement à vos besoins. Prix forfaitaire modéré selon grandeur de la présentation. Tél. 079 692.5461 - SMS bienvenus.

**Bourses**

**Baden-Wuerttemberg Fellowship Program for the 2004/2005 academic year**

For undergraduate and graduate students. Ph.D. candidates can also be nominated. From four months to a maximum of eleven months. Minimum monthly installment: 400.-. Application deadline: March 31, 2004.

Information at <http://www.uni-tuebingen.de/intrel/linkdat/application.html>

Prospective applicants should at least be in their second year of their studies at the time of application for the fellowship. They should have appropriate language skills in German which will enable them to conduct their studies or research in

Tuebingen without difficulties. Successful applicants can attend different types of German courses prior to the beginning of the semester. Details at <http://www.uni-tuebingen.de/intrel/textdat/cal-ws.html>

General information on studying at the University of Tuebingen is available at <http://www.uni-tuebingen.de/intrel/englisch/enguide.html>

**Cours de langues**

**Cours intensifs pendant les vacances de février**

**Anglais** du 9 au 13 février (6 périodes par jour)

**Allemand** du 23 au 27 février (6 p./jour)

**Espagnol** du 16 au 20 février (6 p./jour)

**Russe** du 1 au 5 mars (6 p./jour)

**Italien** du 23 au 27 février (6 p./jour).

**Cours de langues commençant au 2e sem.**

**Préparation au TOEFL** (Test of English as a Foreign Language) du 15 mars au 7 mai (4 p./semaine)

**English Correspondence** du 22 mars au 30 avril (2 p./semaine)

**Speaking clearly: pronunciation, stress and intonation** du 15 mars au 8 avril + 26 avril, 17 et 31 mai (2 p./semaine)

**Intercultural Communication** du 8 mars au 13 juin (2 p./semaine)

**Français:** préparation aux examens universitaires de sciences humaines du 8 mars au 4 juin (4 p./semaine).

Test et inscription **jusqu'au 30 janvier 2004** au Centre de langues, BFSH2, salle 2118, tél. 021 692 29 20.

CentreDeLangues@cdl.unil.ch ou online depuis le site [www.unil.ch/cdl](http://www.unil.ch/cdl)

# Entre héroïsme et meurtre

**Théâtre** • La Grange de Dorigny a fait ses provisions pour l'hiver et accueille, en ce début d'année, l'«Horace» de Corneille, un spectacle produit par la compagnie de l'Organon, du 13 au 25 janvier.

La compagnie de l'Organon met à nouveau la nature humaine en question: politique et violence sont au coeur de nombreuses pièces jouées par la troupe depuis quelque temps, et l'«Horace» de Corneille n'échappe pas à la règle.

La complexité de la pièce - comme celle de sa figure éponyme, d'ailleurs - a séduit Simone Audemars qui signe la mise en scène et souligne également que le texte en alexandrins constitue déjà un défi en soi. La versification des dialogues exige en effet technique et inventivité dans l'interprétation. En outre, l'œuvre comprend deux parties, deux histoires presque: d'un côté, la guerre entre Albe et Rome victorieuse, contexte dans lequel a lieu le meurtre de Camille par son frère Horace, de l'autre le procès du héros meurtrier.



«Le serment des Horaces», toile de Louis David. Les trois Horaces jurant de vaincre ou de mourir.

sée et encadrée par la compagnie de l'Organon, sous la direction du dramaturge André Steiger; une exposition dans le hall de la Grange des croquis et dessins de Roland Deville, scénographe et créateur de costumes. De plus, l'équipe de l'Organon rencontrera, le 22 janvier, les étudiants en littérature du cours de Danièle Chaperon, dans le cadre d'un séminaire consacré à Michel Vinaver.

• Muriel Ramoni

## Horace aujourd'hui...

Horace est un personnage paradoxal, aux prises à une dualité presque baudelairienne. Tout à la fois héros et meurtrier, il évolue dans un monde qui sans cesse «met en jeu les forces opposées que sont Eros et Tanathos», explique Simone Audemars. La contradiction et le paradoxe d'Horace sont ce qui le rendent sans nul doute proche du spectateur d'aujourd'hui, qui perçoit dans cette figure le reflet de ses propres manquements. Les personnages de Corneille sont ainsi faits: à la fois extraordinaires quant à leur destin et ordinaires quant à leurs guerres intérieures. C'est comme cela qu'ils nous «parlent» et nous permettent de poser un regard critique sur nos vies.

La pièce illustre un drame

antique: la guerre fratricide des Horaces et des Curiaces. Mais ce conflit, ce bémol du passé, a toujours une résonance actuelle sur la partition de l'histoire contemporaine. Et pour y réfléchir, une discussion est à la clef sur le thème «Autour de Corneille», organisée le vendredi 23 janvier avec plusieurs invités et notamment Hervé Loichemol, metteur en scène à Carouge, qui travaille également sur un texte de Corneille.

## Autour de la pièce

Outre la pièce et le débat «Autour de Corneille» plusieurs manifestations donneront corps à cette œuvre classique parmi lesquelles une mise en lecture du texte de Bertold Brecht «Les Horaces et les Curiaces», propo-

«Horace», de Pierre Corneille, par l'Organon, Grange de Dorigny, du 13 au 25 janvier. Réservations: Service culturel Migros-Vaud, Passage St. François 12, 021 318 71 71.

Lecture-spectacle par l'Organon, «Les Horaces et les Curiaces», pièces pour écolier de B. Brecht. Mise en lecture d'André Steiger jeudi 15 janvier, de 12H15 à 13H00, Auditoire 2064, BFSH2; dimanche 18 et jeudi 22 janvier, après la représentation, Grange de Dorigny. Exposition Roland Deville, 30 ans de décors et costumes en Suisse, foyer de la Grange, du 13 au 25 janvier, vernissage le 14 janvier dès 18H00. Rencontre sur le thème «Autour de Corneille», avec André Steiger, Hervé Loichemol, Simone Audemars et Danielle Chaperon, vendredi 23 janvier, 19H00.

P.P. 1015 LAUSANNE

# uniscop

UNICOM - BRA, 1015 LAUSANNE, Tél. 021-692 20 70, Fax 021-692 20 75, uniscop@unil.ch, http://www.unil.ch/spul/avel  
Broquet (ab), réd. resp.: Delphine Gachet (dg), Muriel Ramoni (mr), Mémento: Florence Klausfelder, Flashage NCP SA, Imprimerie Morellon, Romanel s/Lausanne, tirage 5500 ex. Publicité: EMENSI, Tél. 021-729 98 81, Mobile 078-661 33 99, Fax 021-729 99 08, emensi@bluemail.ch

UNIVERSITÉ  
DE LAUSANNE

## Agenda culturel

### Expositions

Claude Augsburger, CHUV, hall principal, du 15 janvier au 26 février 2004.

Musique et orgues à la Cathédrale de Lausanne, BCU-Riponne, jusqu'au 31 janvier 2004.

Naissance d'une île noire: Haïti, BCU - Dorigny, BC, du 15 janvier au 15 avril 2004.

L'Histoire c'est moi, 555 versions de l'histoire suisse

1939-1945, exposition multimédia, Musée historique de Lausanne, place de la Cathédrale 4, du 16 janvier au 18 avril 2004.

### Séance de lecture

L'économie du ciel, roman de Jacques Chessex, par la Compagnie Marin, BCU - Riponne, lundi 19 janvier à 19h

## Dernière minute: gastronomie chinoise à Dorigny

Comme chaque année à pareille époque, Nino Cananiello, gérant de cafétérias et du restaurant de Dorigny, invite à Lausanne des cuisiniers, diplômés ou enseignants des meilleurs écoles de gastronomie de Chine. Les semaines gastronomiques auront lieu au restaurant de Dorigny du 20 janvier au 7 février (le Nouvel-an chinois est le 21 janvier!), au Bâtiment central du 8 au 12 mars et au CP2 du 15 au 19 mars.