

## Mouvances de l'action politique

**Militantisme** • A quelques semaines du sommet du G8 qui se tiendra à Evian en juin, des manifestations d'envergure sont annoncées. Le professeur Olivier Fillieule explique quelques-unes des transformations de l'action politique et du militantisme.

Olivier Fillieule est politiste. Il enseigne la sociologie politique à la Faculté des SSP depuis octobre dernier et vient de créer avec d'autres enseignants chercheurs en sciences sociales le Centre de Recherche sur l'Action Politique de l'Université de Lausanne (CRAPUL) au sein de cette même faculté. Il explique ici les transformations qu'il observe dans les modes d'expression politiques. Une analyse intéressante à l'heure où les mouvements altermondialistes en appellent à la mobilisation durant le sommet du G8 à Evian.

### Le militant nouveau ?

Les modalités de l'engagement public ont sans doute moins évolué qu'on ne le dit généralement: «Si l'on observe une réelle désaffection vis à vis des structures politiques traditionnelles comme les partis ou les syndicats, la mobilisation se développe cependant ailleurs et revêt de nouvelles étiquettes, comme le militantisme 'de solidarité' ou 'humanitaire', explique Olivier Fillieule. En Suisse, les changements sont encore moins perceptibles dans un contexte de



Dorigny, mars 2003.

S. Prada

conflictualité sans doute l'un des plus bas du continent».

### Ordre mondial...

Toutefois dans la période récente, avant et pendant l'intervention américaine en Irak, les manifestations ont pris une ampleur inédite et mobilisé, comme ailleurs en Europe, les jeunes Suisses. Certaines grèves ont également pris un tour plus conflictuel que d'habitude, dans un contexte de marasme économique marqué.

On attend en outre des manifestations de grande ampleur autour du Léman à l'occasion du sommet du

G8 qui se déroulera en juin à Evian.

Ces manifestations, au delà de l'occasion qu'elles offrent de construire des formes de coopération et de solidarité transnationales sur le plan des luttes, visent d'après le chercheur à imposer «une publicisation de décisions politiques dont l'emprise sur les peuples est traditionnellement renforcée par l'invisibilité de ses principes».

### ...Désordre local

En effet, ces démonstrations imposent une contrainte de publicité: «Les chefs d'Etats ne peuvent

plus se réunir en secret. Il en ressort une obligation d'argumenter, d'expliquer les décisions prises».

Mais il y a plus inquiétant: «face à ces oppositions systématiques, la stratégie des pouvoirs semble bien être de criminaliser le mouvement altermondialiste, notamment en mettant en place des dispositifs de maintien de l'ordre propres à assurer la survenances de violences».

A travers cette logique d'escalade, on cherche tout à la fois à disqualifier le mouvement, à augmenter les coûts de la participation, mais aussi à le diviser.

Ce phénomène s'inscrit dans un contexte plus général de répression accrue des mouvements sociaux, tant sur le plan des modalités de leur gestion pratique (services d'ordre) que sur celui de leur traitement juridique. Dans ces conditions, on peut s'attendre à un certain nombre de dérapages lors de ce sommet d'Evian. La récente manifestation anti OMC de Genève nous en offre un premier aperçu.

• Luc-Olivier Erard

Découvrez le CRAPUL, en page 5



### Vaud: 200 ans pour un livre

Mise en place de nouveaux projets démocratiques, travail législatif impressionnant, pour une contrée cernée par une Europe en transformation. Ce ne sont que quelques-uns des points communs que le canton de Vaud d'aujourd'hui entretient avec celui d'il y a 200 ans, sous le régime de la Médiation. Période peu connue jusqu'alors, elle fait l'objet d'un ouvrage passionnant marquant le bicentenaire du canton et réalisé par plus de 50 historiens. Bon Anniversaire, les vaudois! •

Vaud sous l'acte de Médiation, collectif, Société vaudoise d'histoire et d'archéologie, Lausanne, 2002.

### Recherche

Trois équipes lémaniques primées par la fondation Leenaards

### Mémento

Du 23 au 29 avril 2003

### Tabac

L'ensemble des bâtiments de Dorigny bientôt «sans fumée»

# Leenaards, de l'industrie à la science

**Recherche** • Industriel visionnaire, le belge Antoine Leenaards légua sa fortune à une fondation qui finance aujourd'hui de nombreuses œuvres à caractère social, culturel ou scientifique. Présentation d'un organisme incontournable du paysage scientifique romand.

La Fondation Leenaards vient d'attribuer ses *Prix pour la promotion de la recherche scientifique*, dotés d'un million de francs, à quatre équipes de chercheurs lémaniques présentées ci-contre. Mais d'où vient donc cette manne ?

## Histoire de capsule

En décapsulant une bouteille de leur bière préférée au sortir du laboratoire, certains chercheurs sont loin d'imaginer le rapprochement inconscient qu'ils viennent d'opérer entre les instants de détente et le travail de recherche.

C'est pourtant grâce à la capsule métallique qui ferme la plupart des bouteilles de boissons gazeuses, que l'industriel Antoine Leenaards a fait fortune.

En 1920, séduit par l'invention de l'américain William Painter, le jeune belge quitte son emploi de fonctionnaire pour les affaires.

Installés à Lausanne, c'est à la mort de leur fils qu'Antoine Leenaards et sa femme Rosy créent



la fondation, dotée au départ d'un capital de 230'000 francs.

## Pour la science

À la mort d'Antoine Leenaards en 1995, peu avant son centième anniversaire, la fortune léguée à la fondation s'élève à quelque 325 millions de francs.

De nouvelles structures sont

alors mises en place pour faire face à l'ampleur de la tâche : répartir les revenus de la fondation dans le même esprit que celui de son généreux fondateur.

Les dirigeants de la fondation se fixent alors des critères d'attribution des fonds. Le président actuel, Jean-Jacques Cevey, se rappelle : « J'ai examiné les procès-verbaux des séances dirigées par Antoine Lee-

*naards pour connaître la manière dont il répartissait les libéralités de la fondation. »* Ainsi, on détermine que « *la fondation ne se substitue pas à l'Etat dans ses obligations. Elle peut financer des projets dans leur phase de démarrage et produire ainsi des effets incitatifs au financement par les pouvoirs publics ou d'autres partenaires.* »

Sur la base des décisions qu'Antoine Leenaards avait prises en son temps, les montants accordés par la fondation sont répartis à raison d'un quart à Genève et trois quarts dans le canton de Vaud, tout en favorisant la collaboration entre les deux entités.

La science en bénéficie, mais aussi la culture et la santé. Dans ce domaine, un effort particulier est mis dans les projets porteurs de changement, et luttant contre les douleurs et les handicaps.

Autant de missions rendues possibles par la générosité d'un homme qui aura ainsi marqué sa terre d'adoption.

• Luc-Olivier Erard

## Sciences

La fondation soutient prioritairement les efforts de recherche dans le domaine de la médecine et de la biologie. L'accent est mis sur les projets qui engendrent des collaborations entre les hautes écoles lémaniques. Des postes «bridge-relève» sont également financés pour assurer la succession des professeurs selon des critères exigeants.



## Culture

La fondation distribue depuis 1997 une dizaine de bourses culturelles d'un montant de 50'000 francs chacune, attribuée à des artistes parvenus à un stade élevé de formation ou au bénéfice d'un talent leur conférant une réelle maîtrise de leur art. Ces bourses doivent leur permettre de se perfectionner à un haut niveau qualitatif. Ecrivains, plasticiens, musiciens, danseurs ont bénéficié des libéralités de la fondation sur proposition d'un jury composé de représentants du monde artistique.

## Social - santé

Les fondateurs ont souvent manifesté leur volonté d'accorder de l'aide aux personnes entrées dans la phase ultime de leur existence. Chaque année, une quarantaine de projets bénéficient de dons de la Fondation parce qu'ils peuvent apporter réconfort et mieux-être à des personnes souvent démunies d'un environnement familial à même de leur apporter les soins indispensables et de les protéger de la solitude.



En page 3:

Trois des quatre projets soutenus par le Prix Leenaards 2003 pour la promotion de la recherche scientifique.

Le quatrième projet porte sur les neurotransmetteurs. Il associe Harald Hirling (EPFL) et Stefano Alberi (Université de Genève).

## • Sortir de son corps, ou les expériences extra-corporelles

**Philippe Maeder, spécialiste du CHUV en neuroradiologie et particulièrement en imagerie par résonance magnétique fonctionnelle (IRMF), participe aux travaux du Dr Olaf Blanke sur les expériences extra-corporelles (OBE/Out of body experience).**

En examinant une patiente, épileptique depuis plus de dix ans, pour localiser la lésion du cerveau responsable de son affection



nerveuse, le Dr Olaf Blanke de l'Université de Genève a fait une étonnante découverte: en stimulant par deux électrodes très rapprochées une zone précise de son cortex pariétal, il provoquait chez elle la sensation de sortir de son corps, et de se voir d'en haut, à quelques mètres au-dessus de son lit.

Publiée l'an dernier dans la revue internationale Science, cette expérience reproductible incite à rechercher une explication scientifique susceptible d'ouvrir de nouvelles voies dans les investigations neurologiques et psychiatriques.

Pour cette étude, Olaf Blanke s'est entouré du Dr Philippe Maeder, et de Christine Mohr, neuropsychologue genevoise.

Ils ont mis au point une expérience qui associe électroencéphalogramme (EEG) et imagerie par résonance magnétique fonctionnelle (IRMF) pour traquer l'endroit précis du cerveau qui provoque ce «dysfonctionnement» transitoire de la représentation spatiale du corps.

L'EEG permet, avec un casque portant 128 électrodes, d'étudier le fonctionnement cérébral avec une bonne résolution temporelle tandis que l'IRMF, par l'analyse des variations de son intense champ magnétique, donne une représentation précise des zones du cerveau activées par des stimuli spécifiques.

Expérimentée sur un collectif de patients et de sujets sains ayant déjà vécu une expérience d'extra-

corporalité, cette méthode sera appliquée par comparaison à des sujets qui ne l'ont jamais connue. Philippe Maeder s'est spécialisé depuis plus de sept ans dans les techniques d'imagerie fonctionnelle. Il a conduit des recherches sur les fonctions auditives et visuelles et réalise quotidiennement d'autres travaux de «brain mapping» clinique (cartographie fonctionnelle du cerveau), notamment pour les services de neurochirurgie et de neurologie du CHUV. Il mène actuellement une recherche, financée par le FNRS, sur le développement de la vision complexe chez l'enfant. Saviez-vous qu'un enfant ne voit pas de la même façon qu'un adulte et que sa perception du monde évolue avec la maturation de son cerveau? • Axel Broquet

## • Informations vitales transmises par les phéromones

**Marie-Christine Broillet travaille à l'Institut de pharmacologie et toxicologie. La formation post-doctorale qu'elle a suivie aux USA lui a donné le goût des recherches sur les systèmes sensoriels, travaux soutenus par la Fondation Leenaards.**

En novembre 2002, la revue Nature Neurosciences publiait la découverte réalisée par l'équipe lausannoise de Marie-Christine Broillet en collaboration avec Ivan Rodriguez, professeur au Département de zoologie et de biologie animale de l'Université de Genève. Ils venaient d'identifier la première paire phéromone-récepteur chez un mammifère.

Présentes dans l'urine, la sueur et d'autres sécrétions animales, les phéromones sont des molécules qui provoquent chez un mammifère de même espèce qui les sent une sécrétion hormonale laquelle déclenche un comportement sexuel ou «social» (agressivité, soumission, etc).

Un des objectifs de la recherche de Marie-Christine Broillet est de décrire la cascade d'événements moléculaires qui conduisent à cette réaction.

Le système olfactif d'une souris comporte 1000 récepteurs pour les odeurs, et 250 sensibles aux phéromones. Pour un spectre d'odeurs comparables, l'être humain



possède 350 récepteurs et 5 probablement sensibles aux phéromones.

Les premiers travaux de l'équipe lausanno-genevoise avaient abouti au lien direct entre un récepteur exprimé par un neurone précis, identifié par une protéine fluorescente et son ligand: une phéromone.

En étudiant ces neurones fluorescents, les chercheurs ont mis en évidence qu'un neurone pouvait exprimer plusieurs types de ré-

cepteurs aux phéromones. Le cheminement du signal se révèle donc plus complexe que le laissait supposer la théorie établie sur des neurones répondant aux odeurs.

Le laboratoire lausannoise analyse par des techniques d'électrophysiologie et d'imagerie les réactions que provoquent six substances ayant une activité «type phéromone» sur des souris transgéniques spécifiquement préparées par l'équipe genevoise. Cette recherche devrait permettre de mieux comprendre la transmission des signaux nerveux codées par les phéromones. • AB

## • Comprendre l'adaptation des vaisseaux pulmonaires à la naissance

**Dans ses recherches sur les maladies et traumatismes du nouveau-né, le Dr Jean-François Tolsa, spécialiste en néonatalogie au Département de pédiatrie du CHUV, se préoccupe également de leurs répercussions à long terme. Certaines des affections qu'il traite pourraient en effet avoir des conséquences 20 à 40 ans plus tard. C'est le cas pour une oxygénation insuffisante du sang faisant suite à une mauvaise adaptation des vaisseaux sanguins pulmonaires appelée «hypertension pulmonaire».**

Avant la naissance, les poumons de l'enfant sont remplis de liquide et reçoivent environ 10% du débit du sang, les 90% se distribuant dans le reste de son corps. Dès qu'on coupe le cordon ombilical, ses poumons se remplissent d'air et leurs vaisseaux s'ouvrent pour oxygéner le sang. En quelques heures, si tout se passe bien, les poumons sont pleinement



adaptés à leur nouveau mode de fonctionnement et permettent l'oxygénation de l'ensemble des organes.

Il arrive cependant que les vaisseaux sanguins des poumons ne s'ouvrent pas bien et que cette oxygénation ait de la peine à se faire. Le nouveau-né doit alors impérativement être amené à un centre de soins intensifs spécialisé. Il en existe 5 en Suisse. Pour un bassin d'environ 14'000 naissances annuelles en Suisse romande (excepté Genève), le CHUV accepte quelque 15 cas par année de nouveau-nés présentant

une hypertension pulmonaire. Le traitement actuel de l'hypertension pulmonaire du nouveau-né est l'administration de monoxyde d'azote gazeux par voie inhalée. Depuis l'introduction de cette méthode, le taux de mortalité a passé de 60% à 10%. Cette hypertension pulmonaire à la naissance peut, à l'âge adulte, induire en cas de stress dû à un manque d'oxygène, par exemple en haute altitude, de mauvaises réactions de son organisme et provoquer des maladies pulmonaires, voire cardio-vasculaires. L'un des objectifs du groupe de recherche du Dr Tolsa est de comprendre les mécanismes qui ancrent dans l'individu l'empreinte de ce traumatisme. Cette meilleure compréhension des mécanismes de régulation de la circulation pulmonaire chez le fœtus, le nouveau-né et l'adulte a mis en évidence les principales voies impliquées au niveau cellulaire

dans la relaxation/contraction des vaisseaux pulmonaires qui permet le passage et l'oxygénation du sang. Parmi ces voies, l'étude des canaux ioniques à potassium et celles du monoxyde d'azote et des prostaglandines devraient permettre de mettre au point de nouvelles stratégies thérapeutiques et peut-être d'éviter des séquelles à l'âge adulte.

L'approche globale nouveau-né - adulte que privilégie le Dr Tolsa devrait également aboutir à l'établissement de conseils spécifiques à l'intention de patients ayant vécu dans leur prime enfance un stress dont ils ne se souviennent pas mais que leur corps a gardé en mémoire. Le Dr Tolsa collabore pour cette recherche avec l'équipe du professeur Jean-Louis Bény de l'Université de Genève, spécialiste en électrophysiologie vasculaire.

• AB

## petites annonces

## à louer

Duplex 4 pièces, totalement indépendant dans villa neuve, 5 minutes à pied de l'UNIL, 100 m<sup>2</sup> habitables + dépendances de 30 m<sup>2</sup> au sous-sol + buanderie, cuisine ouverte sur le séjour, 3 chambres, 1 au rez et 2 mansardées à l'étage, 2 salles d'eau, grenier. 2 places de parc, terrasse, jardin, vue sur le Lac, calme et lumineux, dès le 1er juin 2003, 2'900.-, tél. 021 691 92 04 (soir et week-end), aitor.ibarrola@lausanne.ch

Riviera, à Clarens, 3,5 pièces, meublé, balcon, dès 1er mai ou à convenir, calme, vue lac, 1'800.-, c.c., tél. 021 943 70 51 (soir).

Très beaux studios meublés, rénovés, place Chauderon 30 et avenue de France 9, dès 790.-, tél. 022 309 15 15 (8h15-12h, 13h30-16h30), 021 625 79 86 (17h-19h).

## à sous-louer

A Lausanne, grand appartement lumineux (164m<sup>2</sup>) duplex, vue alpes-lac-jura, meublé, place de parc, pour une année à partir du 1er ou 15 août, 2700.-, c.c., tél. 078 641 07 74 ou xlyon@hospsvd.ch.

De juillet 2003 à juin 2005, magnifique 3 pièces de 75 m<sup>2</sup> meublé, situé à 5 min du CHUV, entièrement rénové, cuisine agencée, lave-linge et sèche-linge, lumineux, vue lac, 2 balcons, personne non-fumeuse uniquement. 2'060.- c.c., tél. 021 311 17 55.

## cherche à louer

Cherche, en sous-location, ch. indép. ou studio, pour une nuit par semaine (me-je), proximité UNIL ou TSOL. 021 692 42 63, ou 032 725 54 57, nicole.galland@ie-bsg.unil.ch

Cherche entre Lutry et Morges, 2-3 pièces avec balcon, tél. 021 692 20 62.

## unistages

**Social: soutien/accompagnement, dans une association humanitaire:** encadrement, suivi des malades et de leur entourage. Participation à l'encadrement des personnes atteintes du VIH et au suivi avec leur famille, organisation des colloques de travail avec l'équipe, participation aux repas de midi (gratuits) indispensable. Divers travaux administratifs et accompagnement dans les activités (permis de conduire nécessaire). Formation en sciences humaines, intérêt pour le social, sens du contact, autonome, initiative et dynamisme. Au plus vite, à Renens, durée 6 mois, à 50%, stage rémunéré. Offre no 101.

**Enseignement/pédagogie dans une école de langues en Chine:** enseignement du français ou de l'anglais Enseigner le français ou l'anglais à des enfants en âge scolaire et des jeunes de 18 ans, à raison de 20 heures de cours par semaine. Participation aux excursions organisées. formation français ou anglais, intérêt pédagogique, sens du contact,

didactique, autonomie et dynamisme Début à convenir, en Chine (Rushan City, Shandong Province), durée de 3 à 12 mois, non rémunéré, frais de déplacement de l'aéroport en Chine à l'école payés, repas, logement, cours de langues et excursions gratuits. Offre no 104, valable toute l'année.

Prendre rendez-vous très rapidement avec Mme Vanvilay, responsable Unistages Orientation et conseil, BRA, tél. 692 21 30. Venir avec: son dossier de candidature usuel (lettre de motivation, CV, diplômes, etc.). Infos: www.unil.ch/soc

**Rédaction/communication au Centre de documentation du Service d'orientation et conseil de l'UNIL.** Elaborer et rédiger des fiches d'information sur les études à l'UNIL et divers secteurs professionnels, recherche d'informations, contact, interviews. Excellente rédaction, esprit de synthèse et curieux, sens du contact, autonomie, maîtrise informatique. Début 1er mai (ou à convenir), à l'UNIL, 6 mois, à 60%, stage rémunéré. Offre no105.

Pour cette offre, veuillez envoyer directement votre dossier de candidature à Anne-Sylvie Diezi, UNIL, Service d'orientation et conseil, BRA, 1015 Lausanne.

## prix et concours

## Prix de la Société académique vaudoise (SAV)

Pour récompenser l'auteur d'une thèse remarquable par la richesse de la pensée, l'originalité ou la profondeur de la réflexion, présentée à l'UNIL. La thèse doit avoir été soutenue au cours du dernier semestre d'hiver ou du semestre d'été qui l'a précédé. Les candidatures sont proposées par l'intermédiaire des décanats.

## Prix de la Ville de Lausanne

Prix de 6'000.- pour récompenser une recherche réalisée par un étudiant, doctorant ou assistant de l'UNIL apportant une contribution de haut niveau et novatrice dans le domaine des sciences humaines. Les candidatures sont déposées au Rectorat par l'intermédiaire des décanats.

## Prix de la Chambre vaudoise du commerce et de l'industrie (CVCI)

Prix de 5'000.- pour récompenser l'étudiant/e qui apporte, dans un travail de diplôme, un mémoire scientifique, une thèse ou une publication, une contribution de haut niveau et novatrice relative au tissu économique de la région. Les candidatures sont déposées au Rectorat par l'intermédiaire des décanats.

## Prix/Premio GEI (gruppo esponenti italiani)

Prix de 2'000.- pour récompenser

l'étudiant/e, de nationalité italienne et résidant en Suisse, qui apporte dans un travail de diplôme, un mémoire scientifique ou une thèse de doctorat, une contribution de haut niveau et novatrice. Les candidatures sont

déposées au Rectorat par l'intermédiaire des décanats. Délai de dépôt des candidatures auprès du Rectorat: 29 avril 2003.

## Polyathlon Dorigny-Glacier du Trient

17-18 mai 2003

Relier le site UNIL-EPFL au glacier du Trient, tel est le grand défi que les «Polyathloniens» de l'UNIL et de l'EPFL réaliseront à la mi-mai!

Ce grand Polyathlon, ou triathlon «boosté» est ouvert à des équipes de bons sportifs qu'ils soient étudiants, assistants, membres du corps professoral ou collaborateurs administratifs et techniques.

Ce raid aux interfaces multiples, nuit/jour, eau/glacière, performance et endurance est une expérience unique en pleine communion avec la nature, le sport, la camaraderie mais aussi avec l'éthique. «Moves», Movement for Ethics in Sport, qui veut développer le sport en harmonie et en respectant l'homme et la nature est associé à cette manifestation.

Inscriptions via <http://polyathlon.epfl.ch>.

Infos complémentaires, tél. 021 693 21 26, polyathlon@epfl.ch



## Ateliers de formation organisés par le Bureau de l'Egalité des Chances

5 mai, l'après-midi

## «A l'aise dans sa thèse»

ou comment surmonter les difficultés des longues années du travail de thèse. Le doctorat est parfois vécu comme une période de grand isolement et d'obstacles difficiles à surmonter toute seule. Un atelier pour «réseauter», organisé par le Bureau de l'Egalité et animé par Glenda Gonzalez d'Espace Femmes Formation Emploi (Bienne). L'objectif de cet atelier est de mettre en réseau les doctorantes afin qu'elles puissent régulièrement discuter de leurs travaux, se donner des conseils et se soutenir mutuellement.

Public: doctorantes de l'UNIL; lieu: UNIL; horaire: 14h-17h30

Inscriptions jusqu'au 25 avril - formulaires disponibles sur [www.unil.ch/egalite](http://www.unil.ch/egalite)

15 mai / toute la journée

## «Maternité et/ou carrière professionnelle?»

Travail sur les représentations de la maternité aujourd'hui.

Dans les années septante, les femmes scandaient «Nous aurons des enfants si nous le voulons». L'accès à la contraception est aujourd'hui possible, cependant choisir de devenir mère peut parfois paraître complexe, voire impossible. Les enfants sont-ils forcément une entrave à la carrière? Renoncer à la maternité, une décision égoïste ou légitime? Autant d'aspects de la maternité qui seront étudiés dans cet atelier.

Public: doctorantes et membres du corps intermédiaire des universités romandes; lieu: UNIL; horaire: 9h-17h; animation: Michèle Bolli, Dr. en théologie.

Inscriptions jusqu'au 7 mai - formulaires disponibles sur [www.unil.ch/egalite](http://www.unil.ch/egalite)

Bureau de l'Egalité des Chances, UNIL, Collège Propédeutique, 1015 Lausanne, tél. 021 692 20 59, Fax 021 692 20 55, [egalite@rect.unil.ch](mailto:egalite@rect.unil.ch), [www.unil.ch/egalite](http://www.unil.ch/egalite)

## Les nominés du Prix Michel Dentan 2003

Six ouvrages ont été retenus par les membres du jury. Ce sont:

- Jean-Pierre Bregnard, *Le fil qui chante*, Zoé
- Corinne Desarzens, *Je suis tout ce que je rencontre et Je voudrais être l'herbe de cette prairie*, L'Aire
- Michel Layaz, *Les larmes de ma mère*, Zoé
- Eric Masserey, *Une si belle ignorance*, d'Autre part
- Catherine Safonoff, *Au nord du Capitaine*, Zoé
- François Vassali, *Un espoir a peut-être vécu ici*, Gallimard (coll. l'Arpenteur).

Le nom du lauréat sera dévoilé le 8 mai. (Comm.)

# Dorigny bientôt sans fumée !

**Prévention** • L'UNIL se prépare à déclarer ses bâtiments sans fumée. Des zones fumeurs seront aménagées. Ainsi le Rectorat répond aux directives cantonales de prévention contre les effets de la fumée sans persécuter les fumeurs.

Conformément aux directives de l'administration cantonale vaudoise visant à lutter contre le tabagisme, le BRA est devenu un bâtiment sans fumée, mais pas sans fumeurs, le 1er janvier 2002.

Dès lors, le moment est venu d'étendre progressivement ce processus à l'ensemble de l'Université.

## Fumée passive

La mise en œuvre de ce projet se fait en étroite collaboration avec le Centre d'information pour la prévention du tabagisme (CIPRET) dans le canton de Vaud.

Nous rappelons que le but est de protéger les non-fumeurs contre les effets néfastes de la fumée sur l'organisme et contre le dérangement causé par la fumée passive; il s'agit donc de lutter contre le tabac et non contre les fumeurs.

Le passage à une Université sans fumée demande quelques aménagements: il est nécessaire



A la recherche de l'air pur

D.R.

de délimiter les espaces fumeurs et de les ventiler correctement. C'est pourquoi les travaux se dérouleront en plusieurs étapes.

À partir d'octobre 2003, les Collèges propédeutiques 1 et 2 ainsi que le Bâtiment de biologie seront déclarés Université sans

fumée. Toutefois une phase de test se déroulera déjà au Collège propédeutique 1 durant le mois de juin.

## Premiers tests en juin

Les BFSH 1 et 2 ainsi que le reste de l'UNIL adopteront les

mêmes règles entre mars et octobre 2004. Des espaces réservés aux fumeurs seront aménagés et signalés au sein de chaque bâtiment. Pour réaliser ce projet, plusieurs groupes de travail composés de fumeurs et de non-fumeurs seront prochainement mis sur pied\*. Etudiants, représentants du PAT et enseignants, les membres de ces groupes soutiendront les mesures à mettre en place dans chacun des bâtiments afin de promouvoir et de pratiquer une cohabitation respectueuse.

## Activités prévues

Par ailleurs, toute une série de manifestations, donnant lieu à une information régulière dans Uniscope et sur notre site web (unil.ch), se dérouleront ces prochains mois, soit :

- Une marche de 5, 10 ou 15 km partant du Centre sportif de Dorigny, le 24 mai (avec un stand d'information sur l'arrêt du tabac);

- La journée mondiale sans fumée et le lancement d'un concours «Stop fumée», le 31 mai;

- Une conférence d'information générale en présence d'un médecin de l'équipe du Dr. Cornuz, présentée par le Centre d'information pour la prévention du tabagisme (CIPRET) dans le canton de Vaud, le 3 juin;

- Des expositions, des stands d'information dans les bâtiments concernés par la mise en œuvre du plan durant la semaine de la rentrée d'octobre 2003.

• communiqué / Rectorat

## INTERDISCIPLINARITÉ

### Le CRAPUL, lieu d'échange pour chercheurs et étudiants

Le Centre de Recherche sur l'Action politique de l'Université de Lausanne vient de se constituer au sein de l'Institut d'études politiques et internationales.

Mis en place dès octobre, il réunit, sur la base d'un fonctionnement collégial, une vingtaine de chercheurs en sciences sociales. Débutants ou confirmés, sociologues, politologues, spécialistes des études genre ou du monde arabe bénéficient là d'un nouvel espace de discussion commun pour leurs travaux en cours. Pour Olivier Fillieule, la nouvelle structure devrait permettre un «*décloisonnement entre les scientifiques de différentes disciplines de sciences sociales au sein de l'UNIL*». La création du groupe permet par ailleurs un travail de réflexion avec les doctorants qui ont peu l'occasion de discuter de l'orientation et de l'avancement de leurs travaux avec les enseignants et les autres chercheurs.

Lieu de partage scientifique, le CRAPUL est cependant avant tout une groupe de recherche. Il organise des séminaires consacrés aux questions de mobilisation et de militantisme, et à l'observation de l'action politique en général. A cette occasion,

des chercheurs étrangers sont invités à venir discuter leurs récents travaux. Deux projets de recherche (sur le militantisme à l'UDC et sur les associations romandes de lutte contre le sida) viennent d'être soumis au Fonds national.

Structure naissante, le CRAPUL semble répondre à une attente importante: celle de réunir les approches disciplinaires distinctes autour d'un même objet de recherche: l'action politique. Quel drôle de nom cependant: est-ce à dire que l'on aurait affaire à quelque voyous de la science? «*Pas du tout, répond Olivier Fillieule, l'usage premier de crapule\* désigne une personne qui s'adonne de manière immodérée à la boisson. Nous reprenons ce mot à notre compte pour signifier que c'est à l'étude du politique que nous nous adonnerons immodérément; ce qui ne nous empêche pas de terminer nos travaux par de fraternelles agapes*». Un beau programme! •loe

Infos : [www.ssp.unil.ch/iepi](http://www.ssp.unil.ch/iepi)

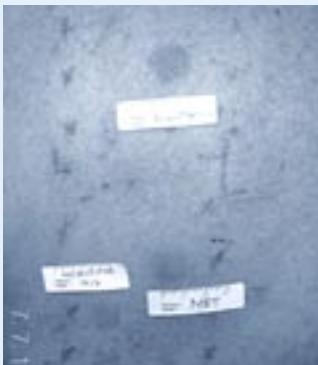
Contact : Pour s'inscrire au groupe et à la liste de diffusion : [Michael.Voegtli@iepi.unil.ch](mailto:Michael.Voegtli@iepi.unil.ch)

\*(de *crapula*, ivresse en latin)

\*Toute personne intéressée peut s'annoncer, d'ici au 17 avril prochain, auprès de Madame Anne-Catherine Merz ([cipret-vaud@fvls.vd.ch](mailto:cipret-vaud@fvls.vd.ch)), chargée de coordonner et d'animer ces groupes pour l'Université dès le mois de mai.

**JEUDI 24 AVRIL**

**MÉDECINE-11H00**



**Les patch-tests dans les toxidermies**, conférence organisée dans le cadre des colloques DHURDV, prof. J.-F. Nicolas, CHU, Lyon.  
Nyon, La Pagode/Novartis.  
Rens.: tél. 021 314 03 50  
Fax 021 314 03 82  
Nathalie.Othenin-Girard@chuv.hospvd.ch

**MÉDECINE-12H15**



**Introduction au séminaire Atelier de recherche «Penser la biomédecine contemporaine: quels objets? quels acteurs? quelles approches?»**, B. Strasser, IURHMS, M. Merz, EPFL, A. Kaufmann, UNIL.  
Lausanne, IURHMS, bibliothèque.  
Rens.: tél. 021 314 70 50  
Fax 021 314 70 55  
Hist.med@inst.hospvd.ch

**VENDREDI 25 AVRIL**

**MÉDECINE-8H15**

**Présentation de cas cliniques**, colloque d'oncologie du CePO et des services de médecine, chirurgie, radio-

oncologie et anatomo-pathologie. CHUV, salle BH06-682 CCO.

**SCIENCES-11H15**

**Théorie de la codescente**, conférence, prof. Paul Balmer, EPFZ. BCH, 5112.  
Rens.: tél. 021 692 35 51  
Fax 021 692 35 55  
Manuel.Ojanguren@ima.unil.ch

**LUNDI 28 AVRIL**

**LETTRES/INSTITUT D'ÉTUDES MÉDIÉVALES-13H15**



**L'anneau d'or ou l'infamie incarnée au Moyen-Age. Un aspect médiéval du «body piercing» contemporain**, séminaire de la Section d'histoire, Denis Bruna, Paris.  
BFSH2, 2055.  
Rens.: tél. 021 692 29 34  
Agostino.Paravicini@hist.unil.ch

**HEC/INSTITUTE OF BANKING AND FINANCE-17H15**

**Advanced finance seminar**, prof. Ron Anderson, London School of Economics.  
These are seminars open to public. The themes as well as the discussions deal with issues at the forefront of research.  
BFSH1, 306.  
Rens.: tél. 021 692 33 82  
Fax 021 692 34 35  
Stephanie.Portner@hec.unil.ch

**LETTRES/INSTITUT D'ÉTUDES MÉDIÉVALES-17H15**

**Le «labour» dans la chair: quelques représentations du tatouage à la fin du Moyen-Age**, séminaire, Section d'histoire, Denis Bruna, Paris.

BFSH2, 5081.  
Rens.: tél. 021 692 29 34  
Agostino.Paravicini@hist.unil.ch

**MÉDECINE/CHUV-18H00**

**Récupération cardiaque fonctionnelle par association de thérapie génique et assistance circulatoire mécanique**, colloque, Dr H. Tevæearai, Service de chirurgie cardio-vasculaire. CHUV, auditoire Auguste Tissot.  
Rens.: tél. 021 314 11 11  
bip 742354  
Fax 021 314 23 60  
Maurice.Matter@chuv.hospvd.ch

**MARDI 29 AVRIL**

**SSP-9H00**

**L'audition de comparution immédiate. L'organisation des échanges langagiers**, soutenance de thèse, Esther Gonzalez Martinez, SSP.  
BFSH2, 2106.

**LETTRES-10H30**

**Le suicide au Moyen-Age**, séminaire, Pierre Dubuis, UNIL.  
BFSH2, 5081.  
Rens.: tél. 021 692 29 43.

**MÉDECINE-11H00**



**Prévention chez les personnes âgées**, conférence, Dr Christophe Büla, médecin chef, Hôpital Sylvana, Epalinges.  
Bugnon 17, Insitut universitaire de médecine sociale et préventive.  
Rens.: tél. 021 314 73 21  
Catherine.Turrian@hospvd.ch

**LETTRES/SECTION D'ALLEMAND-14H15**

**In fremden Gärten**, conférence, Peter Stamm, écrivain.  
BFSH2, 5093.  
Rens.: tél. 021 692 29 84  
Fax 021 692 29 35  
Reto.Sorg@unifr.ch

**MÉDECINE/DIVISION D'ENDOCRINOLOGIE DIABÉTOLOGIE ET MÉTABOLISME-17H00**

**Maternally inherited diabetes and deafness (MIDD)**, colloque, Dr Valdo Chabot, Faculté de médecine. CHUV, BH10-301.  
Rens.: tél. 021 314 05 96  
Fax 021 314 05 97

**DU 29 AU 30 AVRIL**

**EPFL/CMT/MOT-9H00**

**Marketing of biotech/medtech/pharma ventures**, 2<sup>e</sup> module, prof. Leonard Lerer, INSEAD.

**Mardi 29 avril 9h00 Marketing of biotech/medtech/pharma ventures**, prof. Leonard Lerer, INSEAD, Fontainebleau.

To provide sound understanding of the current environment and principles of life-science marketing. To explore the methodology of life-science marketing including product management across the value chain/life cycle, product launch, R&D collaboration, CRM (customer relationship management), DTC (direct to consumer marketing), market research, analytics and digital technologies. To identify best practice in pharmaceutical/medical device and biotechnology marketing. To provide analytical and problem solving skills for life-science marketing professionals. To increase awareness of the evolution and future transition in life-science marketing.

EPFL, BM1, 139.  
Rens.: tél. 021 693 53 24  
mor@epfl.ch  
Finance: fr. 1000.--

**uniscope**  
N° 477

**Parution**  
vendredi 25 avril  
**Mémento**  
du 30 avril  
au 6 mai 2003

**Déjà pour annoncer vos manifestations**  
jeudi 17 avril  
www.unil.ch/spul/memento.html



# Les yeux et les oreilles de la médecine

**Centre audiovisuel** • Depuis toujours la médecine a eu recours à l'image et au son. Le CHUV s'est équipé dès le départ d'un Centre d'enseignement médical et de communication audiovisuelle (CEMCAV), qui compte aujourd'hui parmi les plus importants du genre.

L'audiovisuel est un des instruments majeurs de la médecine moderne, qui s'est emparée des techniques de reproduction visuelle et sonore dès leur apparition. « *La curiosité humaine s'empare de chaque nouvelle technique, rappelle Alexander Baran, directeur du CEMCAV. Linguiste, photographe et sociologue de formation, il explique: la photographie scientifique, par exemple, s'est développée dès l'invention de cette technique de reproduction.* »

Outils d'auscultation, les images permettent de visualiser les plaies, de saisir la construction du corps, de montrer aussi ce qui ne se voit pas à l'oeil nu et de garder une trace durable d'organismes périssables. Le son est aussi un instrument de diagnostic, indispensable pour ausculter la circulation sanguine ou la ventilation, pour ne citer que les plus évidents. Sons et images constituent ainsi un incontournable outil d'enseignement et de partage de connaissance, entre professionnels, mais aussi avec le grand public.

Les images et les sons entretiennent



**CD-ROM : Radioprotection en fluoroscopie, une réalisation du CEMCAV récemment primée.**

une connivence particulière avec la médecine. Selon Alexander Baran, « *le document audiovisuel est important dans tous les domaines, mais d'une manière différente. En sciences humaines, le quotidien est fait d'assemblage et de récolte de données, la synthèse est un moment particulier. En médecine, la production de documents audiovisuels est constante. Au CHUV, les images sont*

*produites dans un flux continu.* »

## Hôpital visionnaire

Le CEMCAV a vu le jour en 1974, en même temps que s'ouvraient d'autres centres en Europe, spécialement aux Pays-Bas. Le CEMCAV est resté embryonnaire jusqu'à l'ouverture du CHUV en 1982. Comme l'hôpital universitaire a regroupé de nombreux services, le CEMCAV a bénéficié d'importants moyens. Un

effort considérable pour l'époque, qui apparaît aujourd'hui comme une particularité fort bien venue, dont on ne trouve un équivalent plus modeste qu'à Berne et Zurich.

## Services intégrés

L'intégration des travaux est un des avantages du CEMCAV, qui fonctionne comme une maison de production au service du CHUV et de la Faculté de médecine.

Le CEMCAV doit être souple. Cameramen et photographes sont ainsi prêts à intervenir en quelques minutes dans n'importe quel service, y compris dans les salles d'opération, dont ils connaissent les protocoles.

L'intégration s'effectue également au niveau des prestations, qui réunissent tous les moyens audiovisuels disponibles : photographie, film, graphisme, mais aussi aspects juridiques et diffusion.

Yeux et oreilles de la recherche et de la pratique médicale, le CEMCAV joue aussi un rôle d'expertise des composantes audiovisuelles de l'enseignement et de la recherche. Il est aussi une mémoire. Son énorme catalogue témoigne de l'évolution de la médecine.

•Stéphane Gachet

## 30 ans de productions audiovisuelles

Le catalogue du CEMCAV compte plus de 200 documents scientifiques, couvrant tous les domaines de la recherche et de l'enseignement en médecine. Le champ des réalisations est vaste et s'étend des présentations *Powerpoint* à la réalisation de CD-ROM ou d'émissions télé. Des réalisations qui valent régulièrement des récompenses aux CEMCAV, ainsi reconnu au niveau international.

Entre le flux continu de production d'images et les réalisations ponctuelles (vidéo, CD-ROM, DVD), le CEMCAV est devenu une véritable maison de production audiovisuelle. Avec ses 28 collaborateurs et son équipement professionnel numérique, le CEMCAV est aussi une plate-forme de formation aux métiers de l'image et du son, dont profitent des apprentis photographes. •sg

### Quelques exemples:

#### VIDÉOCONFÉRENCES

Avec le CEMCAV, le CHUV est leader suisse dans ce domaine en pleine expansion. Plus de 400 vidéoconférences sont organisées chaque année. L'intérêt des vidéoconférences est multiple : profiter de l'évolution constante des pratiques médicales en irradiant rapidement les nouvelles connaissances, toucher un large public en faisant participer des gens qui ne se déplaceraient pas, lors de colloques ou conférences tradition-

nelles et enfin gérer différemment les déplacements et donc les ressources en temps des médecins et personnel soignant.

#### ÉMISSIONS TÉLÉ

Le CEMCAV bénéficie d'un plateau télé professionnel. Depuis 1995, le CEMCAV produit dans ce studio des programmes destinés au grand public, diffusés sur la chaîne régionale TVRL. Spécialistes, témoins ou patients sont réunis autour de thèmes

spécifiques auxquels peuvent réagir les spectateurs, par voie téléphonique. 17 émissions ont été réalisées à ce jour et sont disponibles sur cassette vidéo.

#### VIRTUAL SKILL LAB

Le CEMCAV est impliqué dans un projet 'Campus virtuel suisse'. Le Virtual skill lab, en cours de réalisation, est une bibliothèque des gestes fondamentaux de l'exercice de la médecine.

# Cerises rustiques et chênes centenaires

**Sylviculture** • Depuis que l'Université s'est mise au vert en quittant le centre de Lausanne, elle vit heureuse auprès de ses arbres. Dignes centenaires ou jeunes plantations, le site universitaire recèle un véritable trésor vert.

Sans sa verdure originelle, que serait Dorigny? Bien avant que les étudiants n'y phosphorent, les arbres oxygénaient déjà le site, et le parc actuel réserve quelques surprises : arbres vieux et rares, espèces rustiques, indigènes ou exotiques.

Loués par les druides et les écologistes, chantés par Brassens, les arbres font aussi la fierté des jardiniers de Dorigny, qui traitent, taillent et plantent à longueur d'année.

Le site de Dorigny est fortement arborisé, avec ses 10 hectares de forêt et ses nombreux arbres isolés. De vergers en sous-bois, le parc arboricole est particulier à bien des égards.

A l'origine du site universitaire, un programme d'arborisation a



**Chêne Napoléon. Du haut de sa cime, plusieurs siècles nous contemplant (S. Prada)**

été mis au point avec l'Arboretum d'Aubonne et la Station fédérale de Changins. De nombreuses essences rustiques ont été ainsi plantées, dans le but de conserver ces espèces et de fournir du matériel d'étude aux biologistes. Ces derniers se sont rapidement détournés

de ce domaine de recherche et le projet de jardin botanique à Dorigny a été abandonné.

## Parc arboricole

Il n'en reste pas moins qu'un soin particulier a été apporté à la constitution du parc arboricole qui compte

plusieurs spécimens rares, voire unique dans notre région. Commençons le tour du propriétaire avec le Chêne pluri-centenaire (devant la Banane), que Napoléon aurait planté en son temps. De la Banane, partons en direction du Château, pour admirer l'allée de platanes tout à fait unique. Un peu plus loin, des séquoias gigantesques dominent la Chamberonne, derrière laquelle s'épanouit un cèdre du Liban datant du temps des châtelains. Enfin, du côté des sports, c'est un chêne fastigié très rare que l'on peut observer au centre de la piste finlandaise.

## Fruits défendus

Parmi les spécialités de Dorigny figurent aussi quelques arbres fruitiers. Cerises rustiques, pommes Reine-Claude et poires à Botsi figurent ainsi au menu des maraudeurs, qui maltraitent bien souvent les arbres impuissants en arrachant sans distinction fruits et branches. Cognassiers, noyers et arbres à kiwi complètent encore l'inventaire fruitier, dont la récolte reste toutefois anecdotique.

« Les jardiniers sont toujours les derniers appelés », déplore Yves Chuat, responsable des aménagements extérieurs et grand amateur d'arbres. La mise en valeur du site par la végétation ne fait pourtant aucun doute, même si la gestion du parc est parfois problématique. Les arbres nous le prouvent, ouverte sur le monde, l'Université sait aussi cultiver son jardin.

•Stéphane Gachet

P.P. 1015 LAUSANNE

uniscop

UNIVERSITÉ  
DE LAUSANNE

SERVICE DE PRESSE - BRA, 1015 LAUSANNE, Tél. 021-692 20 70, Fax 021-692 20 75, uniscop@unil.ch, http://www.unil.ch/spi/ Axel Broquet (ab), réd. resp. Stéphane Gachet (sg), Luc-Olivier Erard (loe), Memento : Florence Klausfelder, Flashage NCP SA, Imprimerie Moreillon, Romanel s/Lausanne, tirage 5500 ex. Publicité : EMENSI, Tél. 021-729 98 81, Mobile 078-661 33 99, Fax 021-729 99 08, emensi@bluemail.ch

## Agenda culturel

### Expositions

*La Haute-Asie telle qu'ils l'ont vue. Explorateurs et géologues, de 1820 à 1940*, du 27 mars au 27 juillet 2003, Espace Arlaud, pl. Riponne 2. [www.sst.unil.ch/musee](http://www.sst.unil.ch/musee)

*Claudia Renna et André Décosterd*, Unité d'art contemporain, BFSH2, rez-ouest, jusqu'au 21 juin 2003.

*Les animaux du 6e jour. Les animaux dans la Bible*

et dans l'Orient ancien, Espace Arlaud, pl. Riponne 2 [www.zoologie.vd.ch](http://www.zoologie.vd.ch), du 18 avril au 10 août 2003.

*Preuve par l'image*, Fondation Claude Verdan, rue du Bugnon 21, jusqu'au 27 avril 2003. [www.verdan.ch](http://www.verdan.ch)

### cinéma

*Visions du Réel*, festival international de cinéma, Nyon, du 28 avril au 4 mai 2003, [www.visionsdureel.ch](http://www.visionsdureel.ch)