

Le français depuis Taiwan

Enseignement à distance • L'Ecole de français moderne prépare une nouvelle session de cours à distance pour la formation continue. Une formule simple et efficace qui permet de gérer son temps d'apprentissage tout en bénéficiant d'un suivi personnalisé. Visite guidée.

Vous avez craint toute l'année les négociations avec vos partenaires francophones? Vos élèves les plus doués parlent bientôt mieux le français que vous? Pour 2003, prenez de bonnes résolutions: le cours de français langue étrangère à distance vous tend les bras.

A distance... Déjà les sceptiques tiquent. Pourtant, l'affaire n'est pas si compliquée qu'il n'y paraît. Il vous suffira d'une bonne réserve de timbres-poste et d'un téléphone pour suivre la quatrième session de ce cours proposé par l'Ecole de français moderne (EFM).

Perfectionnement

Bien sûr, un fax ou un ordinateur connecté à Internet peuvent vous faciliter la vie. Mais il n'est pas indispensable d'être un as des NTIC (nouvelles technologies de l'information et de la commu-



L'auditoire du futur ne ressemblera pas forcément à ça...

S.Prada

nication), pour suivre un cours à distance

de l'EFM. Avantage notoire, les élèves bénéficient de contacts personnalisés avec une tutrice, avec laquelle ils communiquent au gré de leur disponibilité.

Il s'agit avant tout de permettre à des personnes qui ne peuvent pas suivre un cours *in situ* de travailler librement, sans nécessité

«Quand on veut, comme on veut, d'où l'on veut»

d'en - voyer le petit d e r - nier en colonie de vacances, ni demander six mois sabbatiques à un patron qui ne peut, naturellement, se passer de vous.

Du point de vue du temps consacré, comme de l'infrastructure, l'EFM a choisi sa devise: «Quand on veut, comme on veut, d'où l'on veut». De fait, le cours,

au départ, était surtout destiné aux enseignants de français d'outre-Sarine.

Aujourd'hui, les élèves les plus éloignés sont à Taiwan et en Thaïlande. Quant à la nationalité la plus représentée dans ce cours, il s'agit de l'Espagne. En effet, une université ibérique qui fonctionne entièrement «à distance» collabore avec l'UNIL pour ce cours de français avancé.

•Luc-Olivier Erard

Première retransmission en direct

La cérémonie de remise du prix Strategis, organisé par l'association HEC-Espace entreprises, s'est déroulée mardi 26 novembre. Le jury n'ayant pas trouvé la perle rare parmi les candidats, personne n'a été couronné. Mais celui qui a connu le succès, c'est Yannick Meyer. Cet informaticien du Centre audiovisuel et son équipe ont retransmis en direct les débats de la soirée sur Internet. A (long!) terme, la technique pourrait servir à visionner à la demande les cours de vos profs préférés. •loe



Aumôneries

Animation spirituelle au royaume de la raison.

3

Protéomique

Inauguration d'une nouvelle plate-forme lémanique.

5

Mémento

Du 4 au 10 décembre 2002.

6

Cours à distance: la nécessaire précision

Pédagogie • Mettre un polycopié sur Internet n'est pas suffisant pour en faire un bon cours à distance. Ceci est d'autant plus vrai pour l'apprentissage des langues dont les enseignants doivent évaluer l'utilisation, en situation réelle.

« *O*n ne dit pas la même chose par écrit», expliquent en chœur Denise Cordonier, Martine Nicollerat et Claudine Reymond. Toutes trois maîtres d'enseignement en français – langue étrangère à l'EFM, elles expliquent les spécificités de leur cours à distance.

Travail à la carte

Bientôt, tout leur cours sera disponible sur Internet pour les étudiants. Mais pour l'instant, ils reçoivent un certain nombre de documents selon leur convenance, par fax, e-mail ou courrier classique.

Mais quelle que soit la méthode de transmission, il est exclu de se limiter à une diffusion de documents: tout le cours doit être pensé en fonction de cette distance. Et c'est bien là l'intérêt.

En effet, les cours débiteront à la mi-janvier par une séance d'information. Ensuite, chacun recevra du matériel et pourra commencer le travail à son rythme. Il faut donc que les consignes soient très précises, que la documentation soit complète, ce qui nécessite une préparation spécifique.

Dialogue

Ensuite, l'élève pourra dialoguer avec l'une des six tutrices en poste, parmi lesquelles les conceptrices du cours. Le temps de travail estimé est de cinquante heures pour un cours de deux unités à choisir parmi une douzaine de possibilités. Les plus rapides termineront donc avant l'été.

Contacts

Pour l'oral, les résidents de la région peuvent prendre rendez-vous. Pour les autres, c'est le téléphone qui permet un rapport direct avec l'enseignante.



Pour les enseignantes du cours, l'absence de contact en classe est largement compensé par le suivi personnalisé dont bénéficient les étudiants.

S.Prada

L'apprentissage d'une langue a ceci de particulier que l'on ne se limite pas à tester l'assimilation de la matière du cours. Il faut encore prouver sa capacité à utiliser la langue française en situation réelle. Les élèves sont alors amenés à répondre à des questions ou à écouter des documents sonores.

«Souvent, à cette occasion, un contact se crée qui est plus étroit que lors des cours donnés en classe», dit une enseignante. Par ailleurs, toutes semblent être d'accord pour exprimer leur plaisir à donner leur cours à distance en parallèle à leur activité d'enseignante «classique».

Ce cours peut s'avérer utile à

toutes les personnes qui veulent se remettre à niveau ou perfectionner leur français. Non seulement celles «éloignées géographiquement», mais aussi toutes celles tenues à l'écart des salles de classes par leurs horaires de travail ou leur vie de famille.

• Luc-Olivier Erard

Renseignements: voir encadré

publicité

FRANÇAIS – LANGUE ÉTRANGÈRE

Formation continue à distance

Dès janvier 2003, cours pour toute personne non francophone soucieuse de perfectionner son français écrit et oral. Niveau avancé. **Séance d'organisation** : le 18 janvier à Lausanne, ensuite travail à domicile et au rythme de chacun.

Corrections personnalisées des travaux et entretiens individuels tout au long du cours.

Prix : Fr. 480.-

Organisation Ecole de français moderne de la Faculté des Lettres, BFSH2, 1015 Lausanne. Tél. 021/692 30 80, Forcad@efm.unil.ch

Inscriptions jusqu'au 31 décembre 2002

Campus dei

Aumôneries • Entre religion et culture, six aumôniers officient sans relâche sur le site de Dorigny.

Les aumôneries ont été introduites à l'Université de Lausanne en 1947. Quittant la Cité pour Dorigny, elles sont devenues un service conjoint entre les hautes écoles – UNIL et EPFL – et l'Eglise. Si le service est financé par cette dernière, les aumôniers ne sont pas pour autant des missionnaires. Loin de tout prosélytisme, ils revendiquent le partenariat avec l'Université et organisent la rencontre entre la spiritualité et les préoccupations académiques.

Mosaïque d'activités

Sur le campus, les aumôneries jouent de multiples rôles: à la fois lieux de découverte, d'animation et de rencontre. Pour provoquer l'intérêt, les aumôniers complètent leur présence sur le terrain par de nombreuses activités. Celles-ci s'organisent autour de quatre axes: spiritualité, découverte, réflexion et présence.

Certaines activités sont régulières, comme des repas, des lectu-



La vie spirituelle n'est pas en reste au royaume de la connaissance rationnelle. Installées à la Grange, les aumôneries accueillent les étudiants, lors d'activités ou de rencontres informelles.

S.Gachet

res ou de la méditation et d'autres sont ponctuelles, organisées selon les possibilités, les demandes ou l'actualité. C'est ainsi que Jacques Chessex viendra parler de sa recherche spirituelle ou qu'une dizaine d'étudiants ont fait une marche de nuit aux Diablerets.

De nombreux usagers profitent des opportunités offertes par les aumôneries. Même s'il n'existe pas de statistiques, entre 40 et 50 personnes fréquentent régulièrement le repas hebdomadaire.

Malgré la désertion ambiante des lieux de culte, l'animation spirituelle trouve donc sa place sur le campus, pourtant principalement dédié à la quête de la rationalité.

• Stéphane Gachet

Prochain rendez-vous: *Entretiens sur la Bible avec Jacques Chessex*, 4 déc., 12h15, Grange de Dorigny. Renseignements et programme complet: www.unil.ch/aum, tél. 021 692 21 47 (UNIL) ou 021 693 60 47 (EPFL).

Entre religion et académie

Les aumôneries sont directement liées à la vie académique, comme en a témoigné la présidence du professeur de géographie Jean-Bernard Racine et un florilège de collaborations. Entre autres:

- **Voyages «humanitaires»**, réflexion avec la Faculté des SSP;
- **Groupe de discussion**, avec la Faculté des lettres;
- **Voyage en Syrie**, avec la Faculté de théologie, etc.

Un aumônier sans faux col

Portrait • Peu orthodoxe, Virgile Rochat arpente les couloirs de Dorigny depuis trois ans.



S.Gachet

Après un apprentissage de maçon, Virgile Rochat s'est lancé dans la vie spirituelle. Consacré depuis bientôt vingt ans, il a prêché dix ans en paroisse avant d'officier comme aumônier, d'abord au gymnase, puis à l'Université.

Comment définissez-vous le rôle des aumôneries sur le campus?

V.R.: A mon sens, la tâche des aumôneries est de replacer, de susciter le débat religieux dans la culture, mais de manière non institutionnelle. La position des aumôneries est paradoxale. Elles se situent quelque part entre ceux qui sont convaincus en matière de religion et ceux qui s'en distancent. Les gens religieux ont leur circuit et les autres se désintéressent ou s'opposent... Il s'agit donc de trouver un chemin, celui de l'humain, éclairé par la spiritualité. Une grande part de nos activités vont dans ce sens.

Comment envisagez-vous votre rôle d'aumônier au sein d'une haute école?

V.R.: Je ne veux pas faire pour les gens, mais avec eux. Ma mission est d'être à l'écoute, d'aller à la rencontre de tous. J'arpente les couloirs de l'Uni-

versité plusieurs heures par jour, pour être aussi présent que possible. Ma conception de la religion se déploie dans la relation, la mise en contact des uns avec les autres. Mon rôle est aussi d'établir des

ponts entre les différentes confessions et religions. Canton de Vaud oblige, nous n'avons pas de rabbin ni d'imam sur le campus, mais des pasteurs et des prêtres. Les autres religions sont tout

de même présentes et organisées sur le site de Dorigny: les musulmans organisent des prières tous les vendredis à la Géode et à la Grange et il existe une association des étudiants juifs. Même si cela n'est pas très orthodoxe, nous n'avons pas de monopole. Je considère que le christianisme est une voie possible pour répondre au mystère du sens de la vie. Un projet de lieu de prière interreligieux pourrait d'ailleurs voir le jour l'an prochain.

• Propos recueillis par S.Gachet

«Ma conception de la religion se déploie dans la relation, la mise en contact des uns avec les autres.»

gazette officielle

nouveaux enseignants et promotions
(2ème semestre 2002)

Faculté de droit

Andrea Bonomi, p.o., droit comparé et droit international privé, 1.9; Méline Douchy, p.e., introduction au droit français, 1.9; Anouk Neuenschwander, MER, droit constitutionnel, 1.10; Andrea Ziegler, p.e., droit des relations économiques internationales, 1.9.

Faculté des lettres

Victoria Béguelin-Argimon, ME, espagnol, 1.9; Michaël-Andreas Esfeld, p.o., philosophie, 1.10; Anick Giroud, MER, didactique du français langue étrangère, 1.9; Manuel Gonzalez, ME, espagnol, 1.9; Thierry Luginbühl, p.as., archéologie provinciale romaine, 1.9; Jean-Jacques Marchand, p.o., langue et littérature italiennes, 1.10; Matteo Pedroni, ME, italien, 1.9; Maria Tortajada, p.as., histoire et esthétique du cinéma, 1.9; François Vallotton, p.a., histoire, 1.9; Michael Zimmermann, p.o. histoire de l'art, 1.10.

Faculté des SSP

Jean-Philippe Antonietti, MER, méthodologie pour psychologues, statistiques, 1.9; Olivier Fillieule, p.o., sociologie politique, 1.9; Philippe Gottraux,

MER, science politique, 1.9; Véronique Mottier, p.as., méthodes quantitatives, 1.9; Jean-Yves Pidoux, p.a., sociologie générale, 1.10.

Ecole des HEC

John Antonakis, p.as., gestion des ressources humaines et recherches, 1.9; Marius Brulhart, p.o., économétrie appliquée, micro-économie, 1.9; François Maréchal, p.as., économie de la santé (cours postgrade), 1.9; Franck Missonier-Piera, p.as., comptabilité financière, 1.9; Steffen P. Raub, p.as., gestion des ressources humaines, 1.9; Michael Rockinger, p.o., finance, 1.9; Enriquet Schroth, p.as. (FNRS), économie et finance, 1.9; Dezsö Szalay, p.as. (relève), théories des contrats dans le domaine de l'économie politique + organisation industrielle et théorie des jeux dans le domaine de l'économie politique, 1.9; Eric Toulemonde, p.as., économie politique, macroéconomie, commerce international, 1.9; Lawrence Weiss, p.o., analyse et comptabilité financières, 1.9; Maria Wentland Forte, p.o., technologies et information, 1.6.

Faculté des sciences

Dieter Haas, p.o., microbiologie, 1.6; Gian-Paolo Dotto, p.o., biochimie, 1.9; Philippe Moreillon, p.o., microbiologie fondamentale, 1.9; Torsten Venemann, p.o., géochimie des isotopes stables, 1.10.

Faculté de médecine

François Ansermet, p.o., pédopsychiatrie, 1.10; Jean Bauer, ME, oncologie, 1.9; Jacques S. Beckmann, p.o., génétique médicale, 1.9; Claire Bindschaedler, ME, neuropsychologie, 1.12; François-Xavier Borruat, MER, ophtalmologie, 1.9; Olivier Boulat, ME, chimie clinique, 1.9; Christophe Büla, MER, gériatrie, 1.10; Jacques Cotting, MER, pédiatrie, 1.10; Michèle Depairon, MER, affections vasculaires périphériques, 1.9; Gérald Devuyst, MER, neurologie, 1.9; Jean Dudler, MER, rhumatologie, 1.10; Jacques Gasser, p.a., psychiatrie, 1.10; Bruno Gravier, MER, psychiatrie, 1.10; Daniel Hayoz, p.a., hypertension, 1.6; Jean-Daniel Horisberg, p.o., pharmacologie, 1.10; Carlo La Vecchia, p.o., épidémiologie, 1.10; Lucas Liaudet, MER, soins intensifs de médecine, 1.10; Oscar Marchetti, MER, maladies infectieuses, 1.10; Maria-Chiara Osterheld-Haas, ME, pathologie, 1.10; Manuel A. Pascual, p.a., chirurgie et médecine, 1.10; Thierry Roger, MER, maladies infectieuses, 1.10; Andrea Superli-Furga, p.o., pédiatrie, 1.10; Luc Tappy, p.o., physiologie, 1.10; Bernard Thorens, p.o., physiologie, 1.10; Peter Vollenweider, MER, médecine interne, 1.10; Armin Von Gunten, ME, psychogériatrie, 1.12; Marc Wisard, ME, urologie, 1.12.

CIG

Keith Harshman, MER, coordinateur de la plate-forme «Puces à DNA», 1.11.

IRIS

Yohan Ariffin, MER, développement et environnement, 1.9; Jean-Marie Le Goff, MER, démographie sociale, 1.9; Jean-Philippe Leresche, p.a., analyse de la gouvernance, 1.10; Silvia Mancini, p.as., sciences des religions, 1.10; Giuseppe Pini, p.a., transports et écologie, 1.10; Chantal Piot-Ziegler, MER, psychologie de la santé, 1.9; Hugues Poltier, MER, éthique, 1.10; Ilario Rossi, p.e., anthropologie de la santé, 1.10; Dario Spini, p.as., psychologie sociale des parcours de vie, 1.9; Jörg Stolz,

p.o., sociologie de la religion, 1.10; Eric Widmer, p.as., sociologie des parcours familiaux, 1.9.

Sciences humaines à l'EPFL

Thierry Laus, ME, théologie systématique, 1.10; Hugues Poltier, MER, éthique, 1.10.

HEP

Jean-Christophe Bourquin, p.e., histoire de l'éducation: approches pluridisciplinaires, 1.10; Pierre-André Doudin, p.e., psychologie du développement, 1.10; Elias Ngoenha Severino, p.e., intercultures: approches pluridisciplinaires, 1.10.

Faculté de théologie

Jörg Stolz, p.o., sociologie de la religion, 1.10.

p.o. = prof. ordinaire; p.e. = prof. extraordinaire; p.a. = prof. associé; p.as. = prof. assistant; ME = maître d'enseignement; MER = maître d'enseignement et de recherche.

petites annonces

emploi

Cesar Ritz Hotel Management School at Le Bouveret is looking for a lecturer in Ecology to teach 8 hours per week, in English. Students in biosciences and graduates interested in the position are requested to send their CV to Mr. Charles Hains: charles.hains@ritz.edu or telephone him at 024 482 82 82.

à vendre

Peugeot 205 XR, rouge, 3 portes, 1988, 145000 km, cause double emploi, bon état général, bien entretenue, services réguliers (factures), faisant ses 80 km autoroute chaque jour, expertisée 11.2002, Fr. 2000.- 021 624 31 94 (le soir).

divers

Recherche personne, préférence étudiant en maths, pouvant donner cours appui de maths à gymnasiennes 3ème année latin-grec. Env. 1h./sem, max. fr. 30.-/heure, tél. 079 617 78 38.

atelier de chant

Formation d'un petit ensemble de chanteurs et de chanteuses pour faire de la «musique de chambre vocale». Si vous aimeriez chanter comme soliste (1 à 3 chanteurs par voix) bien encadré(e) dans un groupe, si vous avez une certaine facilité vocale et musicale et vous aimeriez (enfin...) mettre en pratique ce que vous avez appris lors de vos cours de chant, l'atelier vous propose une formation musicale et vocale continue (travail de l'émission vocale sur le phrasé musical, langues (italien, anglais, allemand, espagnol), styles). l'organisation de trois concerts publics par semestre, les partitions nécessaires, l'accompagnement instrumental au besoin; prix par personne: fr. 350.-/semestre
Rens./inscription: Claude Rosenfeld, tél. 021 648 01 16.

vacances

St-Luc (val d'Anniviers), joli appart. de 2 1/2 pièces (2-3 pers). Libre à partir du 5 janvier, tout confort, proximité des pistes de ski, garage à disposition, prix raisonnable, tél. Mme N. Julien 027 455 28 67 (de préférence le soir)



formation continue

prochains cours

Français - Langue étrangère
(Enseignement à distance)

Dès le 18 janvier 2003. (Voir page 2)

Entraînement aux médias - I.
Savoir communiquer avec la presse et à la radio

Le 13 février 2003.

Initiation à l'informatique de gestion pour un meilleur dialogue avec les informaticiens

Les 13, 14 février, 6 et 7 mars 2003.

Conduire une équipe partenaire

Les 13, 14 mars et 3 avril 2003.

L'éloquence des images. La sémiologie au service de la communication publicitaire

Les 13, 14 mars et 3 avril 2003.

Analyse de l'image: techniques et outils. Cinéma et autres médias

Les 3, 9, 16, 30 avril, 7, 15 et 21 mai 2003.

Initiation théorique et pratique à la dynamique des groupes

Les 2, 3, 5, 6 et 7 mai 2003.

Entraînement à la négociation

Les 2, 3, 4, 6 et 7 octobre 2003.

Service de formation continue, 1015 Lausanne, tél. 021 692 22 90 - Fax 021 692 22 95, www.unil.ch/sfc - formconf@unil.ch

bourse - concours

Switch Award

Fr. 15'000.- pour récompenser une innovation dans le domaine de l'art, la culture, la recherche et la technique, innovation qui recourt durablement à Internet et est accessible au grand public.

Sont concernés: les personnes qui font partie d'établissements suisses de formation, les créateurs en matière d'art et de culture, les collaborateurs de laboratoires de recherche ainsi que d'autres organisations et associations.

Délai d'inscription: 15 décembre 2002.

Délai d'envoi des candidatures: 30 juin 2003.

Infos: www.switch.ch

BRÈVE

Découverte
«phéromonale»

Composé de Corina Boschat, Coryse Pélofi, Olivier Randin et Marie-Christine Broillet, un groupe de chercheurs de l'Institut de pharmacologie et toxicologie de l'UNIL vient d'identifier chez la souris un rouage moléculaire clé de la transmission des messages olfactifs. Associés à l'équipe du professeur Ivan Rodriguez du Département de zoologie et de biologie animale de l'Université de Genève, ils ont localisé dans l'organe de la souris appelé voméronasal les récepteurs de phéromones.

Produites par un animal et présentes dans sa salive, sa sueur et d'autres sécrétions, les phéromones sont des molécules qui, lorsqu'elles sont perçues par un individu de la même espèce, déclenchent une réaction innée et modifie son comportement ou son état endocrinien, généralement lié à la reproduction. Pour pratiquement tous les mammifères - à l'exception notable des grands singes et de l'homme -, elles jouent un rôle indispensable à la survie de l'espèce.

(Réf.: article paru dans la revue *Nature Neurosciences* du 18.11.2002)

Protéomique: le pôle lémanique s'étoffe

Science, vie, société • Avec l'inauguration de la plate-forme de protéomique, le projet triangulaire franchit une étape primordiale.

A l'occasion du 2e congrès de la Société suisse de protéomique (SPS), organisé à l'Université de Lausanne et à l'EPFL du 3 au 5 décembre, la plate-forme technologique dédiée à cette nouvelle discipline scientifique sera inaugurée. C'est une étape primordiale du programme Science, vie, société des trois hautes écoles lémaniques.

Au carrefour de la technologie biomédicale, de la bioinformatique et des recherches biologiques de pointe, la protéomique a acquis en peu d'années une extraordinaire maturité. Utilisé pour la première fois il y a moins de huit ans, le terme protéomique s'attache à l'un des secteurs les plus prometteurs de la biotechnologie et de la thérapie. L'analyse du génome humain a mis en évidence le rôle des protéines dans le fonctionnement et le développement de l'organisme humain.

La protéomique est une nouvelle discipline basée sur l'identification et la quantification à large échelle des protéines. Exploitant les données résultant du séquençage des génomes, la protéomique permet d'identifier les interactions entre protéines, leurs modifications structurelles ainsi que d'autres changements dans leurs niveaux et modes d'expression.

La protéomique approfondit ces connaissances et, à long terme, devrait ouvrir la voie à de nouveaux médicaments et traitements médicaux.

Congrès multiple

Le congrès est divisé en quatre volets: un cours d'introduction, une inauguration, une rencontre chercheurs-industriels et la présentation des résultats d'un concours d'identification lancé à mi-octobre.



Un laboratoire de protéomique à GenOdyssee, en France.

Le congrès commence par une série de cours portant sur l'utilisation des bases de données bioinformatiques et sur l'interprétation des analyses en spectrométrie de masse. Ils sont destinés aux scientifiques fraîchement intéressés par ce nouveau domaine.

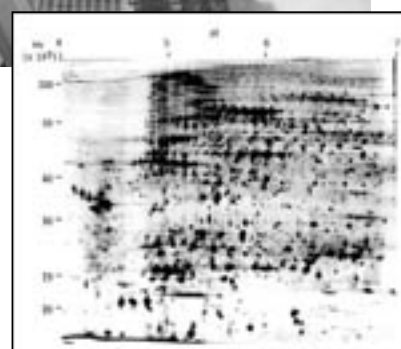
La première journée se termine par l'inauguration officielle de la plate-forme de protéomique. Son rôle est de fournir des services de conseil pour l'isolation des protéines et d'effectuer des analyses complexes concernant l'identification et les modifications post-transcriptionnelles des protéines. Bien que destinée en priorité à la recherche universitaire, la plate-forme est ouverte à des partenaires industriels, notamment les entreprises biomédicales de la région. Elle est d'ores et déjà opérationnelle grâce à un don de 2,4 millions de la Fondation Leenards. Elle se situe dans le Centre de laboratoires d'Epalinges et emploie 3 personnes à plein temps.

Le 3 décembre est placé sous le thème de l'échange entre scientifiques et industriels. Sous l'égide de l'Innovation Relay Center – réseau soutenu par un programme européen et le Centre de transfert de technologie de l'EPFL – les chercheurs et

les dirigeants de «jeunes pousses» auront l'occasion de rencontrer leurs homologues travaillant chez les ténors de l'industrie pharmaceutique et de la biotechnologie.

Compétition de chercheurs

Le dernier jour, des équipes scientifiques qui, à mi-octobre, ont demandé à recevoir des échantillons-tests de protéines décriront le résultat de leurs analyses et les méthodes et techniques d'identification utilisées. Ce concours était ouvert aux laboratoires universitaires et industriels et une quinzaine



Exemple d'analyse de protéines du cœur. Cytomix Cambridge. UK

d'équipes de Suisse et de l'étranger y ont participé. Le but est de faire le point sur les technologies disponibles et en voie de développement.

• Axel Broquet

Plus d'information sur la plate-forme: www.unil.ch/paf; sur le congrès: www.swissproteomicsoociety.org

La protéine?

C'est une macromolécule biologique codée par le message génétique et capable d'effectuer une action chimique spécifique dans un système vivant.

Alors que l'ADN est une chaîne de bases (il y a 4 bases), une protéine est une chaîne d'acides aminés (il y a 20 acides aminés). Une protéine est typiquement formée d'une chaîne de quelques centaines d'acides aminés. C'est le repliement spécifique de la chaîne d'acides aminés qui donne à la protéine sa forme caractéristique et sa fonction.

Exemples de fonctions:

- cassure d'une liaison chimique pour en libérer l'énergie;
- association de molécules séparées en utilisant l'énergie lumineuse;
- auto-association en filaments ou en parois pour créer des éléments structurants, etc.

Un organisme simple comme une bactérie nécessite quelques milliers de protéines différentes. L'homme en a environ 30'000 (on le sait depuis le 12 février 2001).

• Documentation J. Dubochet

DU 3 AU 5 DÉCEMBRE

MÉDECINE/SCIENCES · 9H00

Applied proteomics, congrès 2002.

Mardi 3 décembre
9h00 Short course in proteomics.
17h30 Inauguration de la plateforme de protéomique. Allocution de bienvenue, Jean-Marc Rapp, recteur, UNIL;
Allocution de Jean-Jacques Cevey, président de la Fondation Leenards;
Les plates-formes techniques, lieux de partage, de rencontre, de communication et de développement, prof. Michel-Pierre Glauser, doyen de la Faculté de médecine, UNIL;
Introduction à la protéomique, prof. Béatrice Desvergne, Faculté des sciences, UNIL;
18h10 Proteomics of Leishmania parasites to identify virulence factors, Nicolas Fasel, Institut de biochimie, UNIL;
18h50 The current challenges of proteomics, Pier Giorgio Righetti, Département de physique, Uni Milan.

Mercredi 4 décembre
8h30 Ethical and regulatory issues arising from proteomic research and technology, Marc Reymond, Uni Magdeburg, Allemagne;
9h15 Tools and technologies in proteome analysis, Garry Corthals, Centre genevois de protéomique, HUG;
9h55 From the proteome to the complexome with supra-molecular mass spectrometry, Alain van Dorsselaer, Uni Louis Pasteur, Strasbourg, France;
10h50 Proteomics analysis of ischemic-reperfused hearts functionally protected with matrix metalloproteinases inhibitor, Grzegorz Sawicki, Uni Alberta, Edmonton, Canada;
11h10 A panel of CSF biomarkers for the diagnosis of Alzheimer disease, Odille Carette, Centre genevois de protéomique, HUG;
11h30 Proteomics in clonal variability: proteome analysis of *Pseudomonas aeruginosa* cystic fibrosis isolate strain C with reference to PAO, Sriramulu Diraviam Dinesh, Division de biologie cellulaire et d'immunologie, German research Centre for biotechnology, Braunschweig, Allemagne;
11h50 Prospecting new structural families of bioactive peptides in *Tityus serrulatus* venom: a proteomic approach, Adriano Pimenta, Laboratoire de biochimie-ingénierie des protéines, Marseille, France;
12h10 Proteomics of breast cancer: from outcomes to prospects, Hubert Hondermarck, Uni Sciences et Technologies, Lille, France;
12h30 Improvement of 2-DE separation of membrane proteins based on the specific properties of trifluoroethanol, Jacques Deshusses, Centre genevois de protéomique, HUG;
14h35 Beyond genomics: proteomics current capabilities and developments, Axel Ducret, Roche AG, Bâle;
15h15 Industrial-scale proteomics analyses of human plasma, Keith Rose, GeneProt Inc., Genève;
15h55 Putting proteomics to work,

Christian Rommel, Serono, Genève;
16h50 Fitting the data to the protocol: the quest for more resourceful databases in gel-free proteomics, Lennart Martens, Uni Gent, Belgique;
17h10 Procsy - protein characterization system, Assaf Wool, Compu-gen Ltd, Tel Aviv, Israël;
17h30 Covalent-bonded carbohydrate microarray for recognition and profiling, Hui Gao, CSEM Centre suisse d'électronique et de microtechnique, Neuchâtel;
17h50 Second SPS general council meeting.

Jeudi 5 décembre
8h45 Pathway based drug discovery, Donny Strosberg, Hybrigenics S.A. Paris, France;
9h25 Miniaturization and mass spectrometry coupling for proteomics, Frantisek Foret, Academy of Sciences, Czech Republic;
10h05 Nanobiotechnology for elucidating biochemical networks, Horst Vogel, EPFL;
11h05 Maximising the quantitative aspects of differential protein analysis in 2D gels. The application of an internal standard, Sarah Driver, Amersham Biosciences, Amersham, Royaume-Uni; **Protein fractionation and pre-concentration in multi-well device using Off-gel isoelectric focusing**, Philippe Michel, DiagnoSwiss, Monthey; **PST™ - Novel solution for membrane proteins**, Christian Hamon, Xzillion GmbH, Frankfurt am Main, Allemagne;
12h05 Large scale proteomics in medicine, Denis Hochstrasser, HUG;
14h35 Proteomics application exercise: presentation of the challenge sent to the participants;
14h50 Presentation of the results of six selected laboratories;
16h20 Moderated round table discussion with the participation of major suppliers of mass spectrometry equipment.
17h00 Fin.

CHUV, auditoire César-Roux
 Rens.: Patricia.Palagi@isb-sib.ch
 fax 021 648 39 75
www.swissproteomicsociety.org/fr
 fr. 120.-
 Voir article en page 5.

MERCREDI 4 DÉCEMBRE

LETTRES/SECTION DE PHILOSOPHIE · 10H15

La seconde traversée de Socrate. Le tournant vers le logos, conférence, prof. John Sallis, philosophie, Pennsylvania State Uni, USA.
 BFSH2, 2055.
 Rens.: tél. 021 692 29 26
Ingeborg.Schuessler@philo.unil.ch

SCIENCES/IE-ZEA · 12H15

L'évolution des associations Wolbachia-insectes: que nous apprennent les hyménoptères? séminaire, Dr Fabrice Vavre, Uni Lyon I, France.
 Bâtiment de biologie, amphithéâtre.
 Rens.: tél. 021 692 41 82.

MÉDECINE · 12H15

Naissance et essor de la profession médicale aux XIX^e-XX^e siècles (1), cours d'histoire de la médecine, prof. Vincent Barras, Institut universitaire romand d'histoire de la médecine et

de la santé publique, Lausanne.
 CHUV, auditoire Charlotte Olivier.
 Rens.: tél. 021 314 70 50
 fax 021 314 70 55

AUMÔNERIES DES HAUTES ECOLES · 12H15

Entretiens sur la Bible avec Jacques Chessex, conférence, carnet du poète, ouvrir quelques portes du calendrier de l'Avent.
 Grange de Dorigny.
 Rens.: tél. 021 692 21 47
 tél. 078 682 41 85
Virgile.Rochat@aum.unil.ch

HEC/INSTITUT UNIVERSITAIRE DE MANAGEMENT INTERNATIONAL · 16H30

Cross-border trade automation and new services in global logistics, conférence, prof. Ari-Pekka Hameri, HEC, UNIL;
World-wide clearance automation and trade automation services, practical experiences at a global express carrier, Jeffrey Bass, Program Director, DHL global operations;
Impacts of cross-border automation in global commerce and customs, preliminary results from an empirical survey, Juha Hintsa, chercheur HEC, UNIL;
Trends in 4th party logistics, Matti Tärakari, Head of logistics services, CERN;
Conclusion par le prof. Jean-Claude Usunier, directeur IUMI, HEC, UNIL.
 BFSH1, 232.
 Rens.: tél. 021 692 33 10
 fax 021 692 34 95
Admin.mim@hec.unil.ch
 Délai: 31 novembre
 Finance: fr. 90.-, gratuit pour les membres de la communauté universitaire.

MÉDECINE · 17H00

Ventilation artificielle: de la technique à l'éthique, leçon inaugurale, Dr Jean-Pierre Revelly, privat-docent, Division des soins intensifs de chirurgie du CHUV.
 CHUV, auditoire Auguste Tissot.
 Rens.: tél. 021 692 50 00
 fax 021 692 50 05
Marie-Louise.Desarzens@dmed.unil.ch

SOCIÉTÉ ROMANDE DE PHILOSOPHIE/GROUPE VAUDOIS · 20H00

La Terre comme fonds élémentaire, conférence, prof. John Sallis, philosophie, Pennsylvania State Uni, USA.
 Gymnase de la Cité, Cité-Devant 3, salle 11.
 Rens.: tél. 021 692 29 26
Ingeborg.Schuessler@philo.unil.ch



JEUDI 5 DÉCEMBRE

MÉDECINE · 9H45

A propos du cancer du sein, colloque.
9h45 Accueil;
10h15 Introduction, Dr J.-F. Dela-loye;
10h20 Tendances récentes, Dr F. Lévi;
10h40 Dépistage: assurance en qualité en mammographie, Dr J.-P. De Landsheer;
11h10 Indication à l'IRM, Dr D. Lepori;
11h40 Etude p53, Dr H. Bonnefoi;
12h00 Hormonothérapie substitutive: rigueur dans la méthode d'interprétation, Dr B. Burnand.
 CHUV, auditoire de la maternité.
 Rens.: tél. 021 314 32 01

THÉOLOGIE/INSTITUT ROMAND DES SCIENCES BIBLIQUES · 10H15

Les animaux, miroir de la promesse eschatologique de Dieu dans la littérature apocryphe, colloque, Frédéric Amsler, Uni Genève.
 BFSH2, 5033.
 Rens.: tél. 021 692 27 33
 fax 021 692 27 35
Jean-Daniel.Kaestli@irsb.unil.ch

MÉDECINE/SERVICE DE DERMATOLOGIE · 11H00

MST et fonds noir, conférence donnée dans le cadre des colloques du Service de dermatologie, prof. R. G. Panizzon et Dr E. Laffitte, Service de dermatologie du CHUV.
 Hôpital Beaumont, bibliothèque et laboratoire, niveau 04.
 Rens.: tél. 021 314 03 50
 fax 021 314 03 82
Nathalie.OtheninGirard@chuv.hospvd

UMSA ET SUPEA · 12H15

Accompagnement psycho-éducatif des adolescents: regards et perspectives, conférence ouverte au public, J.-M. Roethlisberger. Lausanne, Maison des jeunes, AVOP.
 Beaumont 48, salle de colloques, 1^{er} étage.
 Rens.: tél. 021 314 37 60
 fax 021 314 37 69
Umsa@chuv.hospvd.ch

MÉDECINE · 13H00

Hépatites, cours de formation continue en immunologie et allergologie.
 CHUV, auditoire de la maternité
 Rens.: 021 314 07 90 ou 314 08 00.

MÉDECINE · 15H00

Antibiothérapie de la pneumonie nosocomiale en réanimation: courte ou prolongée? conférence, prof. Jean-Yves Fagon, Service de réanimation médicale, Hôpital européen Georges Pompidou, Paris, France.
 43^e Réunion Romande de réanimation. Conférence précédée et suivie de présentations de cas. Crédits pour la formation postgraduée et continue en médecine intensive et pour formation continue en médecine interne.
 CHUV, auditoire Tissot.
 Rens.: tél. 021 314 16 31
 fax 021 314 13 84
Han-Liang.Muller@chuv.hospvd.ch

SSP · 16H15

Lecture italienne della Scuola di Francoforte: la teoria critica in Italia 1954-2000, soutenance de thèse, Ruggero D'Alessandro, UNIL. BFSH2, 1129.

DROIT · 17H00

La qualification juridique des règles autonomes des organisations sportives. L'émergence d'une *lex sportiva transnationalis*, soutenance de thèse, Jérôme Jaquier. BFSH2, 2120. Rens.: tél. 021 692 27 44 fax 021 692 27 76 Secretariat.etudiants@ddroit.unil.ch

MÉDECINE · 17H15

Archéologie et médecine: regards croisés sur la maladie d'Akhénaton, séminaire de médecine et de biologie antique, Cathie Spieser et Pierre Sprumont, Uni Fribourg. Université de Fribourg, rue P. Aeby 16. Rens.: tél. 021 314 70 50 fax 021 314 70 55



LETTRES · 17H15

Le lecteur dans les *Confessions* de Jean-Jacques Rousseau, soutenance de thèse, Atsuko Odeishi, Section de français, UNIL. BFSH2, 2024. Rens.: tél. 021 692 29 00 fax 021 692 29 05 MarieAngele.Wuethrich@dlett.unil.ch

HEC/DEEP · 17H15

Exclusive dealing as a barrier and as a catalyst to international trade, conférence, prof. Nicolas Schmitt, Uni Genève. BFSH1, 307. Rens.: tél. 021 692 33 64 fax 021 692 33 65 Deepdoc@hec.unil.ch

VENDREDI 6 DÉCEMBRE

MÉDECINE · 12H30

Effects of endocrine disruptors on prosobranch snails, séminaire du programme PNR 50 «Disrupteurs endocriniens», prof. J. Oehlmann, J.W. Goethe Uni Frankfurt, Allemagne. BEP, auditoire A. Rens.: tél. 021 692 52 70 Emanuela.Felley-Bosco@ipharm.unil.ch

FONDATION LING · 20H15

Autour de la maltraitance: soigner souffrances et violences dans les pratiques de soin, prof. Jean-François Malherbe, Uni Sherbrooke, Canada. CHUV auditoire Auguste Tissot. Rens.: tél. 021 312 18 84 Info@ling.ch



LUNDI 9 DÉCEMBRE

CONNAISSANCE 3 · 14H30

La religion divise, la spiritualité rassemble, conférence, Carl Keller, professeur honoraire, UNIL. Casino de Montbenon, salle Paderewski. Rens.: tél. 021 311 46 87 Finance: 8.-; abonnement: 90.-; gratuit pour les étudiants

CENTRE DE TRADUCTION LITTÉRAIRE/LECTURES ET RENCONTRES · 15H15

Lire et traduire la Bible, table-ronde, Frédéric Boyer, Daniel Marguerat, Albert de Pury. Voici quelques mois paraissait une traduction nouvelle de la Bible chez Bayard. Elle présente la particularité d'avoir été réalisée à la fois par des exégètes et des écrivains. Reçue diversement, elle présente l'intérêt de renouveler l'expression des textes sacrés, mais pose de nombreux problèmes. La table ronde proposée permettra d'en discuter. Elle mettra en dialogue Frédéric Boyer, Paris, écrivain et maître d'œuvre de la traduction; Daniel Marguerat, UNIL, exégète, et Albert de Pury, UNIGE, professeur d'Ancien Testament. Grange de Dorigny. Rens.: tél. 021 692 21 47 fax 021 692 21 45 Virgile.Rochat@aum.unil.ch

LETTRES /SECTION DE FRANÇAIS · 17H15

Quand un discours m'exalte... Approche ethnolinguistique des discours de Jasare (Zarma du Niger), soutenance de thèse, Sandra Borland, Section de français. BFSH2, 2024. Rens.: tél. 021 692 29 00 fax 021 692 29 05 MarieAngele.Wuethrich@dlett.unil.ch

LETTRES/SECTION D'HISTOIRE · 17H15

Le Bréviaire de Marie de Savoie, un joyau de l'enluminure milanaise de la première moitié du XV^e siècle, conférence, Anne Ritz-Guilbert, Ecole pratique des Hautes Etudes, Paris, France. BFSH2, 5081. Rens.: tél. 021 692 29 34 Agostino.Paravicini@hist.unil.ch

SVSN/SCIENCES DE LA TERRE · 17H15

Geology and geochemistry of seismogenic faults, conférence, prof. Dave Kirschner, Saint-Louis Uni, USA. BFSH2, auditoire Lugeon 2106. Rens.: Jean-Luc.Epard@igp.unil.ch

EPFL · 17H15

Tentative title: long-range transport of excitons in dark states in coupled quantum wells, colloque AVCP-UNIL-EPFL, prof. David W. Snoke, Dpt of physics and astronomy, Uni Pittsburgh, Pennsylvania, USA. EPFL, auditoire CE 2. Rens.: Vincenzo.Savona@epfl.ch

HEC/INSTITUTE OF BANKING AND FINANCE · 17H15

Advanced finance seminar, séminaire, prof. Dominique Dupont, Uni Twente. BFSH1, 306. Rens.: tél. 021 692 33 82 fax 021 692 34 35 Stephanie.Portner@hec.unil.ch

MÉDECINE/SERVICE DE CHIRURGIE · 17H30

Prise en charge du mélanome malin en 2002, colloque hebdomadaire du Service de chirurgie, Dr D. Liénard, Centre coordonné d'oncologie. CHUV, BH15-325. Rens.: tél. 021 314 11 11 fax 021 314 23 76 Maurice.Matter@chuv.hospvd.ch

MARDI 10 DÉCEMBRE

MÉDECINE/PÉDIATRIE · 8H00

Mort subite, formation continue, prof. M. Berner, Dr M. Gehri et collaborateurs, HUG, Genève. Retransmis en visioconférence. CHUV, auditoire Auguste Tissot Rens.: tél. 021 314 34 82 fax 021 314 35 46 Jean-Marie.Matthieu@chuv.hospvd.ch

MÉDECINE · 11H00

Unité des services de santé (USS): travaux en cours, conférence, Dr Brigitte Santos-Eggimann et collaborateurs, PD & MER, I. IUMSP. Bugnon 17, Institut universitaire de médecine sociale et préventive, salle des colloques. Rens.: tél. 021 314 73 21 fax 021 314 73 73 Catherine.Turrian@hospvd.ch

BUREAU DE L'ÉGALITÉ DES CHANCES · 12H00

Lunch égalité. Sexisme ordinaire à l'UNIL. Espace d'échange ouvert sur

les questions d'égalité entre femmes et hommes. Ouvert à toutes et à tous. Apporter son pique-nique; boissons offertes.

Grange de Dorigny. Rens.: tél. 021 692 20 59 Egalite@rect.unil.ch www.unil.ch/egalite

MÉDECINE/DIVISION D'ENDOCRINOLOGIE DIABÉTOLOGIE ET MÉTABOLISME · 17H00

Insuffisance thyroïdienne sévère. Coma myxoedémateux, conférence, Division d'endocrinologie, diabétologie et métabolisme, Dr Anne-France Mayor et Dr Luc Portmann, Faculté de médecine. CHUV, BH 10-301. Rens.: tél. 021 314 05 96 fax 021 314 05 97

PHARMACIE · 17H45

Swissmedic, nouveau contrôle des agents thérapeutiques, conférence, Anne-Sylvie Fontannaz, pharmacienne cantonale, Service de la Santé Publique. Bugnon 27, Institut de pharmacologie et toxicologie, salle de colloque au 1^{er} étage. Rens.: tél. 021 692 45 31 Urs.Ruegg@dpharm.unil.ch

DROIT · 18H00

Les avoirs bancaires non réclamés (étude de droit suisse), soutenance de thèse, Colette Lasserre. BFSH1, 232. Rens.: tél. 021 692 27 44 fax 021 692 27 76 Secretariat.etudiants@ddroit.unil.ch



uniscope
N° 466

Parution
vendredi 6 décembre
Mémento
du 11 au
au 17 décembre 2002

Délaï pour annoncer vos manifestations
vendredi 29 novembre
www.unil.ch/spull/memento.html

Les dérives du monothéisme

Théâtre • La troupe du Crochet à Nuages présente à la Grange une mise en scène de textes polémiques de l'écrivain portugais José Saramago.

Après le *Mensonge* de Nathalie Sarraute et *Hamlet* de William Shakespeare, la troupe du Crochet à Nuages présente une nouvelle création «made in la Grange» avec *le Triptyque de Tibériade*. Le spectacle est tiré de *l'Evangile selon Jésus-Christ*, de José Saramago. Paru en 1992, ce roman ausculte les dérives de la religion monothéiste à partir du sanglant épisode du massacre des innocents. Il est souvent présenté comme l'ouvrage le plus polémique de l'auteur portugais. Le scandale que provoqua sa parution poussa d'ailleurs l'écrivain à l'exil.

Trois tableaux

Plus qu'une adaptation, *le Triptyque de Tibériade* est une mise en voix de *l'Evangile selon Jésus-Christ*. Le spectacle comporte trois volets. Les deux premiers sont



Armand Deladoëy, mentor de la troupe du Crochet à Nuages, s'interroge sur les religions dérivantes. S.Prada

adaptés du roman et le troisième est un monologue écrit par José Saramago pour ce spectacle.

La mise en scène des trois tableaux est une succession dans la profondeur de la scène, éloignant progressivement les acteurs des spectateurs. Les décors sont minimalistes, presque dépourvus d'accessoires. L'essentiel se compose de voiles blancs animés de projections vidéo.

Vers un théâtre «utile»

Pour Armand Deladoëy, metteur en scène et directeur de la troupe, «ce texte engage une réflexion sur

le rôle de la pensée monothéiste dans la société contemporaine. Comme il l'explique, «le théâtre revêt une importance sociale. Il peut déclencher une réflexion en faisant appel à ce qui se passe aujourd'hui». Les points les plus épineux de la pièce seront encore développés lors d'une journée de réflexion (voir encadré).

Une troupe atypique

La troupe du Crochet à Nuages – du nom d'un instrument rituel dogon attirant la pluie – a été fondée en 1993. Elle est composée d'une dizaine de comédiens

rassemblés autour d'Armand Deladoëy, metteur en scène, danseur et professeur de théâtre.

Le Crochet à Nuages est en contrat de résidence à la Grange, pour la troisième et dernière année. Une invitation qui a permis à la troupe de faire face à «*l'aléatoire des salles*», mais aussi, selon Armand Deladoëy, «*de pouvoir travailler dans un théâtre transformable, qui n'est pas figé avec une scène à l'italienne*».

• Stéphane Gachet

Le Triptyque de Tibériade, du 3 au 15 décembre, Grange de Dorigny. Rens.: 021 692 21 12. Location: 021 318 71 71.

Réflexion sur la fonction de Dieu

Le thème des «religions dérivantes» sera développé lors d'une journée de réflexion, le 14 décembre prochain. En tant que théâtre universitaire, la Grange s'efforce en effet de mêler les genres de la création et du savoir. Thibaut Genton, collaborateur des Affaires culturelles de l'UNIL, a organisé la rencontre d'un philosophe – François Félix, UNIL – d'un pasteur réformé – Shafique Keshavjee – et d'un anthropologue – Mondher Kilani.

Une exposition organisée par les deux scénographes du spectacle, intitulée *Travaux*, sera également montrée au Foyer de la Grange. •sg

Journée de réflexion, samedi 14 décembre, Grange de Dorigny. Rens.: 021 692 21 12

P.P. 1015 LAUSANNE

uniscop

UNIVERSITÉ DE LAUSANNE

SERVICE DE PRESSE - BRA, 1015 LAUSANNE, Tél. 021-692 20 70, Fax 021-692 20 75, uniscop@unil.ch, http://www.unil.ch/spu/axe1/Broquet (ab), réd. resp., Stéphane Gachet (sg), Luc-Olivier Erard (loe), Mémento: Florence Klausfelder, Flashage NCP SA, Imprimerie Morellon, Romanel s/Lausanne, tirage 5500 ex. Publicité: EMENSI, Tél. 021-729 98 81, Mobile 078-661 33 99, Fax 021-729 99 08, emensi@bluemail.ch

Agenda culturel

Expositions

L'habitat sous toutes ses formes, CHUV, hall principal, du 5 décembre au 9 janvier 2002.

Preuve par l'image, Fondation Claude Verdan, rue Bugnon 21, jusqu'au 27 avril 2003.

Futur antérieur, Musée romain de Lausanne-Vidy, ch. du Bois-de-Vaux 24, jusqu'au 21 avril 2003. Rens.: 021 625 10 84.

Dessine-moi la Terre, cartes et atlas au cours des âges,

Bibliothèque cantonale et universitaire, hall, Dorigny, jusqu'au 31 janvier 2003.

Nikita Magaloff, une vie pour le piano, BCU, Riponne, jusqu'au 31 janvier 2003. + *Mes mains lisent*, lecture en braille, Roger Casandey, 6 décembre, 20h00. Rens.: 021 316 80 44.

Théâtre

Le Triptyque de Tibériade, de José Samarago, Troupe du Crochet à Nuages, Grange de Dorigny. Voir article ci-dessus.