

De l'éthique sous le képi

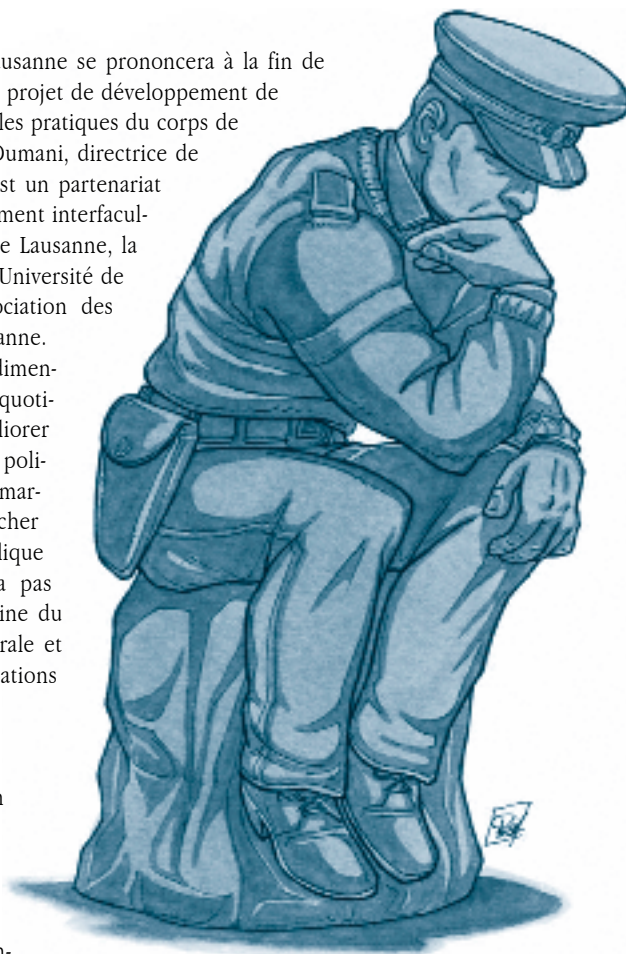
Formation des policiers • Le mariage entre éthique et services de police devrait bientôt être consommé dans la capitale vaudoise, sous la houlette d'éthiciens des universités de Lausanne et de Sherbrooke.

Le Conseil communal de Lausanne se prononcera à la fin de ce mois sur un «ambitieux» projet de développement de la dimension éthique dans les pratiques du corps de police. Lancé par Doris Cohen-Dumani, directrice de la sécurité publique, le projet est un partenariat tripartite. Il implique le Département interfacultaire d'éthique de l'Université de Lausanne, la Chaire d'éthique appliquée de l'Université de Sherbrooke (Québec) et l'Association des fonctionnaires de police de Lausanne.

La prise en compte de la dimension éthique dans les pratiques quotidiennes de la police vise à «améliorer la qualité des interventions des policiers» et s'inscrit dans une «démarche qualité» tendant à rapprocher police et citoyens. Comme l'explique Doris Cohen-Dumani, «il n'y a pas de problème particulier à l'origine du projet, mais une réflexion générale et la volonté d'améliorer les prestations offertes à la population».

Un projet en 3 axes

Cette «école de formation à l'autonomie du jugement» devrait s'appuyer sur trois axes: une charte éthique et un code de déontologie interne, la formation des membres du corps de police et un conseil permanent d'éthique. Les trois phases initiales du projet



Proposé par la municipale Doris Cohen-Dumani, un projet de formation et de commission d'éthique devrait prochainement permettre aux policiers lausannois de «réfléchir en dehors de l'action».

Illustration: Pet

devraient se mettre en place ces six prochaines années et être pleinement effectives en 2008.

Pas de diktat

La création de la charte et du code de déontologie «ne sera pas un diktat, mais un moyen de créer des repères et renouer avec le bon sens et la jugeote», explique Doris Cohen-Dumani. Parallèlement sera mis sur pied un organe de contrôle, à savoir une commission d'éthique et de déontologie. Une commission dans laquelle seront actifs deux éthiciens: Denis Müller de l'Université de Lausanne et Jean-François Malherbe de l'Université de Sherbrooke. Ces deux professionnels de l'éthique appliquée assureront également la seconde étape du projet en formant cinq officiers de police. Enfin, la troisième étape du processus devrait aboutir à la création d'instances internes –groupe de référence et séminaire– chapeautées par un conseil permanent d'éthique.

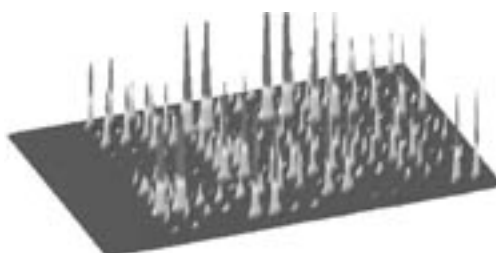
•Stéphane Gachet

*Interview express de l'éthicien
Denis Müller en page 3*

Les génies de la recherche biomédicale

Un programme de recherche en génie biomédical conduit depuis 1999 entre les universités et hôpitaux de Lausanne, de Genève et l'EPFL est arrivé à son terme. Les six équipes de chercheurs qui ont participé à la deuxième volée de ce programme ont présenté les résultats de leurs travaux lors d'une conférence de presse le 8 octobre passé.

Présentation et synthèse de l'aventure en page 6



6

VENDANGES

Quand le campus de Dorigny prend des airs de vignoble.

2

REPRISE ACADÉMIQUE

Pour tout savoir sur le programme d'ouverture des cours.

8

MÉMENTO

Du 22 au 29 octobre 2002.

5

Côtes de Chamberonne 2002, une grande année!

Vendanges à Dorigny • Quand souffle le vent des vendanges, «les hommes à tout faire» des aménagements extérieurs troquent la tondeuse et l'arrosoir contre la hotte et le sécateur.

Ne soyons pas modestes, Dorigny est le plus beau site universitaire de Suisse, voire d'Europe. La qualité de ses aménagements, la variété de la flore et son entretien exemplaire sont des atouts uniques que l'on nous envie sûrement, mais qui, eux, ne déménageront pas! Il y a plus de dix ans, la vigne a pris souches dans ce haut lieu de la culture, car, institution vaudoise oblige, nous produisons notre propre vin. Un petit blanc gouleyant qui accompagne les apéros et verrées officiels depuis 1994, date des premières vendanges.

In vino veritas

«La vigne du centenaire» commémore le centième anniversaire de la transformation de l'Académie de Lausanne en université. Cet événement historique, survenu en 1890, méritait bien une digne célébration. Que faire pour marquer ce passage? «Plantons une vigne!» proposa Paul-Emile Pilet, alors directeur de l'Institut de biologie et œnologue averti. Le rectorat, dirigé à l'époque par le professeur d'archéologie Pierre Ducrey en est donc venu à la vigne. Vaudoiserie douteuse pour certain –voir l'éditorial de Jocelyn Rochat dans l'UniScope N°93, janvier 1991– cette vigne est pour Pierre Ducrey une marque d'attachement de notre



Des grappes compactes et cuivrées qui annoncent une grande année pour le petit vin de Dorigny. En médaillon: Yves Chuat et Pierre Ducrey plantant, en mai 1991, le premier des 400 ceps que compte la «vigne du centenaire».

S.Gachet

université à l'incontournable tradition viticole vaudoise.

Mais Dorigny n'est pas le Lavaux. Ses terres agricoles sont «trop légères et manquent de caillasse», comme l'explique Yves



Chuat responsable de l'équipe des aménagements extérieurs. C'est finalement sur les bords de la Chamberonne qu'ont été plantés les 400 ceps de Chasselas offerts par la station fédérale

de recherches agronomiques de Pully. Depuis, point de répit dans la lutte contre les glaneurs de tout poil: castors, taupes, oiseaux, insectes et étudiants ne sont que quelques-uns des «parasites» qui vous ruinent une récolte sans une vigilance constante.

•Stéphane Gachet

«Une fine goutte»

Les vendanges effectuées, le raisin est acheminé et vinifié chez Jacques Pelichet, vigneron à Féchy. «C'est un tout bon, il fait une fine goutte» s'exclame Yves Chuat, visiblement pressé de goûter le millésime 2002, «qui devrait être une grande année» –une information confirmée par les premiers tests. C'est qu'on ne produit pas de la piquette à Dorigny, mais «un honnête La Côte». L'Office de la viticulture veille au grain et impose des quotas de qualité: 900 grammes de raisins par mètre carré et pas un de plus! Un quota qui permet toutefois à nos vignerons improvisés de produire quelque 360 litres de vin par an, soit environ 500 bouteilles. De quoi répondre, en plus du vin offert par la commune d'Yvorne, aux besoins annuels en apéros divers et autres petits cadeaux pour jubilaires et employés fidèles. •sg

PUBLICITÉ

Agenda culturel

Expositions

Peggy Donatsch, Bagageries, CHUV, hall principal, du 10 octobre au 14 novembre 2002.

Un équilibre, déséquilibre, Espace des inventions, Vallée de la Jeunesse 1, jusqu'au 4 juillet 2004. Rens.: 021 315 68 80, www.espace-des-inventions.ch

Photo.romande.elysee, Musée de l'Elysée, av. de l'Elysée 18, du 26 septembre au 24 novembre 2002. Rens.: 021 316 99 11, www.elysee.ch.

Futur antérieur, Musée romain de Lausanne-Vidy,

ch. du Bois-de-Vaux 24, du 11 octobre 2002 au 21 avril 2003. Rens.: 021 625 10 84.

Dessine-moi la Terre, cartes et atlas au cours des âges, Bibliothèque cantonale et universitaire, hall, Dorigny, jusqu'en janvier 2003.

Alexandre Sarrasin - structures en béton armé: audace et invention, Archives de la construction moderne, EPFL, Ecublens, du 10 octobre au 16 novembre 2002. Rens.: 021 693 32 70.

Lausanne s'éveille, Forum de l'Hôtel de Ville, place de la Palud, du 10 au 26 octobre 2002. Rens.: 021 315 25 50.

L'éthicien, le policier et le citoyen

Interview express • Rompu à l'exercice de l'éthique appliquée, Denis Müller est un des deux éthiciens impliqués dans le projet du service de la sécurité publique (voir page 1).



S.Prada

Si le Conseil communal accepte le préavis présenté le 3 octobre passé, la mission de Denis Müller sera double: assurer la formation des officiers de police et créer une charte et un code de déontologie avec la commission d'éthique.

Que peut amener un éthicien dans la pratique d'un corps de police?

D.M.: La société est complexe et les policiers sont, plus que d'autres, exposés à des questions éthiques importantes dont les conséquences peuvent être graves. Il ne s'agit surtout pas

«L'éthicien est un «accoucheur». Son rôle est de permettre aux policiers de prendre conscience et de verbaliser les problèmes éthiques auxquels ils sont particulièrement exposés.»

d'importer des grands principes de l'extérieur, mais bien de se mettre à l'écoute de ce qui se dit et de ce qui se lit dans la pratique d'un corps de police. Le rôle de l'éthicien peut alors s'apparenter à celui d'un «accoucheur», ou d'un maïeuticien, dont le but est de faire prendre conscience des problèmes et d'accompagner leur

résolution en aidant les policiers à les verbaliser. L'éthicien n'apporte pas de solution clef en main, mais clarifie le sens des questions et ouvre les yeux sur un certain nombre de réalités. Parmi ces réalités

se trouvent l'usage de la violence –par exemple, et en dernier recours, des armes à feu– mais également le respect dû aux criminels, qui demeurent des êtres humains à part entière malgré leurs fautes ou leur dangerosité. Les rôles ne doivent pas être confondus. L'éthicien ne se substitue pas au juge, mais tente d'éviter les

dérives. Même si l'on est toujours saisi de ce qui s'est mal déroulé, il ne s'agit pas de juger le passé, mais d'améliorer le futur.

Quel sens politique donner à ce projet?

D.M.: Le fait que les instances politiques proposent de mettre ce programme en place est à mes yeux un indicateur de santé démocratique. Ce projet démontre l'intention de ne pas cacher les problèmes et les manques, notamment au niveau de la formation des policiers débutants. Cela montre également qu'il n'y a pas de conception idyllique du rapport entre la police et les citoyens. Cette idée va dans le sens de l'intégration d'une police de proximité qui ne devrait plus être ressentie comme un corps étranger.

• Propos recueillis par S. Gachet

EURESEARCH

Euresearch UNIL-EPFL

Manifestation d'information pour les chercheurs sur le **6ème Programme-Cadre de Recherche et Développement de l'Union Européenne, vendredi 29 novembre 2002, C03, EPFL, 16h-19h**

Le 6e PCRD sera officiellement lancé à la mi-novembre à Bruxelles et les premiers appels à propositions publiés le 30 novembre. Cette rencontre est l'occasion de se familiariser avec ce nouveau programme (structure, instruments de financement, priorités, etc.). Elle permettra également de dialoguer avec les points de contact responsables des divers domaines thématiques.

Manifestation gratuite, inscription obligatoire: lausanne@euresearch.ch
Rens.: Anne-Emmanuelle de Crousaz, 021 693 47 50.

UNISTAGES

Ressources humaines/administration/ Dans une société de télécommunications: gestion et administration des ressources humaines, mise en place des procédures de recrutement, sélection, entretiens et suivi des candidats, gestion administrative des dossiers du personnel, sens de l'organisation et de la communication, maîtrise de l'anglais et de l'informatique. Le plus tôt possible, à Lausanne, de 3 à 6 mois, à 100%, rémunération: environ frs 3000.-/mois (Offre n° 90).

Prendre rendez-vous très rapidement avec Mme Vanvilay, responsable Unistages, Service d'orientation et conseil, BRA, tél. 692 21 30. Venir avec son dossier de candidature usuel (lettre de motivation, CV, diplômes, etc.). Rens.: www.unil.ch/soc

RECHERCHE

TA-Swiss

Centre d'évaluation des choix technologiques

Mise au concours de deux projets Technology/assessment: l'un en **pharmacogénomique** (perspective de l'utilisation de l'analyse génomique pour la production de «médicaments sur mesure»), l'autre en **télé médecine** (télédiagnostic, télésurveillance, téléchirurgie etc.). Date limite de soumission: 17 décembre 2002.

Descriptif détaillé à demander à TA-Swiss, Birkenweg 61, 3003 Berne, tél. 031 322 99 63, fax 323 36 59, ta@swtr.admin.ch, www.ta-swiss.ch
Présentation des mandats le 6 novembre lors du TA-Talk 10h30-12h. S'inscrire auprès de TA-Swiss.

BOURSES / PRIX

Bourses

Année académique 2003/2004
Grande-Bretagne
Le «British Council» publie les offres de bourses à la Suisse, soit :
– The British Chevening Scholarships,
– Overseas Research Students' Awards,
– The Berrow Trust awards,
– Merton College, University of Oxford,
– Greendale Scholar.
Pour étudiants diplômés.
Délai de candidature: 31 décembre.
Rens. et dossiers de candidature: The British Council, Sennweg 2, 3000 Berne 9, tél. 031 301 41 01, fax 031 301 14 59, education@britishcouncil.ch, www.britishcouncil.ch/infoexch/

Prix Le Monde de la recherche /6e édition

1. Pour les thèses de sciences humaines et sociales: publication de cinq essais dans «Partage du savoir», Editions PUF. Pour docteurs ayant soutenu leur thèse entre le 1er octobre 2001 et le 31 octobre 2002. Les inscriptions seront closes le 9 novembre.

2. Pour les thèses de sciences de la vie, de la matière et de technologie: publication d'un article d'une vingtaine de pages présentant leurs travaux dans un volume supplémentaire de la collection PUF/Le Monde. Pour docteurs ayant soutenu leur thèse entre le 1er octobre 2001 et le 31 janvier 2003. Les inscriptions seront closes le 5 février 2003.
Contact: Julie Chupin ou Joséphine Lebard, tél. 0033 1 44 97 54 95, fax 1 44 97 54 99, chupin@lemonde.fr et lebard@lemonde.fr, www.lemonde.fr/mde/prix/index.html

Prix Evenir du développement durable

50'000.- pour une contribution essentielle au développement durable qui tienne compte des éléments de l'économie, de l'écologie et du domaine social.
Resn.: www.prixevenir.ch



Allemand – Suisse allemand – Anglais – Français pour non-francophones – Russe – Espagnol – Italien.

Le Centre de langues de l'UNIL propose des cours de langue à raison de 2 à 4 périodes hebdomadaires:

– cours de niveau débutant à avancé,
– cours axés sur des besoins spécifiques (rédaction, expression orale, prononciation, etc.),

– préparation à différents examens: Institut Goethe, Alliance Française, Université de Cambridge, TOEFL, IELTS, Ministère espagnol de l'Education et de la Culture...,

– apprentissage en autonomie à l'espace multimédia.

Nouveautés:

- italien

- possibilité de s'inscrire online.

Tests et inscriptions: du mardi 22 au mardi 29 octobre 2002 (9h -16h).

Centre de langues UNIL, BFSH 2, salle 2118, tél. 021 692 29 20, CentreDeLangues@cdl.unil.ch, www.unil.ch/cdl

PETITES ANNONCES

musique

Violons, altos, violoncelles, guitares, contrebasses: location, vente et réparation: luthier F. Daiz, ch. de Verdonnet 14, 1010 Lausanne, tél. et fax 021 653 36 54.

à vendre

Honda NSR 125, 2001, noire, 14'000 km, sous garantie avec services gratuits jusqu'en mars 2003, 5'000.-, Yamaha TZR 125, 2001, rouge et blanc, moteur neuf, pot Arrow, 5'500.-, tél. 021 648 33 87.

Cause départ: paroi de salon design milanais, laqué blanc: commode 135x45, h. 78, avec 4 tiroirs au centre et 2 portes (gauche-droite), vitrine: 225x60, h. 45, élément vitré 90x45, h. 168, 2 étagères: 90x45 + 45x45, vitrine 2: 45 x 45, h. 220, étagère 90 x 45; chambre à coucher design milanais laquée noire: armoire 300x60, h. 235, avec 3 portes coulissantes (porte centrale avec miroir), lit 160x210, matelas et sommier, 2 tables de chevet 60x46, h. 47 (avec 2 tiroirs chacune), commode 170x155, h. 75 avec grand miroir demi-lune; 2 meubles à chaussures, noir, 5 portes, 64x15, h. 180; table de cuisine 80x120, 2 chaises bordeaux, 2 bancs de cuisine en bois

100x47 et 80x47 (avec rangement sous assise), armoire d'angle 100x100, h. 220 avec tringle et une étagère, 4 chaises blanches., bibliothèque blanche 80x35, h. 200, avec 2 portes sur le haut et 3 étagères, TV-couleurs, 51 cm, Sanyo, Kettler Variant (rameur, et autres possibilités. Tout en excellent état, prix à discuter, à l'empporter. S. Scuderi, tél. 021 625 82 44, 14h -14h30 + le soir ou 078 813 25 35.

emploi

Cherche étudiant-e de langue allemande pour faire pratiquer cette langue à deux collégiens (12 et 15 ans) une heure par semaine chacun (en tout deux heures, éventuellement consécutives) à la maison, chemin des Creuses 27 à Prilly, tél. 021 694 06 30 ou 079 220 02 38.

Cherche cours d'appui de comptabilité (TQG 1) dès que possible, tél., dès 16h, 079 489 98 22 ou lahouelk@adies.vd.ch

vacances

St-Luc (val d'Anniviers), joli appartement de 2 1/2 pièces (2-3 pers). Tout confort, proximité des pistes de ski, garage à disposition, prix raisonnable. Tél. Mme N. Julien 027 455 28 67 (le soir).

PUBLICITÉ

PRÉANNONCES

Vendredi 1er novembre 2002 à l'auditoire 271, 17h15
conférence donnée par le professeur Klaus Landfried président de la Conférence des Recteurs, sur **l'avenir de l'université**. Faculté de droit.

Lundi 4 novembre, à la Grange de Dorigny, dès 17h30.
Soirée interactive sur le principe du théâtre-forum, avec des comédiens de la troupe du Caméléon et sur le thème de la **prévention du mobbing**. Soirée organisée par le Bureau de l'Egalité des Chances et le Bureau de médiation de l'Université de Lausanne.

6, 13, 20 et 23 novembre, Aula du Palais de Rumine.
Réparer la vie? **Embryons et cellules souches**: regards croisés sur les biotechnologies, trois conférences-débat et un mini-colloque organisés par la Société vaudoise des sciences naturelles, le Groupement d'études biologiques et IMédia.
Rens. www.science-et-cite.ch

MARDI 22 OCTOBRE

17H15 HEC/DEEP

Evaluating human capital policies: methodological and empirical lessons. Some empirical problems in the economics of job training and the economics of education. The challenges of LaLonde and Griliches, onzième conférence publique Walras-Pareto, prof. James J. Heckman, Dpt. of economics, Uni Chicago, USA. **Prix Nobel d'économie 2000**. BFSH1, 273.

Lecture 1

Some empirical problems in the economics of job training and the economics of education. The challenges of LaLonde and Griliches. This lecture sets the stage for the other two. It introduces some main issues in the economics of evaluating human capital policies and focuses on two influential papers by Griliches (1977) and by LaLonde (1986). Griliches' paper discusses major econometric questions in estimating the returns to education. He finds that instrumental variables estimates of returns to schooling are higher than OLS estimates and raises a serious problem that seems to question the importance of ability bias as a major factor. LaLonde's paper demonstrated to the satisfaction of many that non-experimental econometric methods could not satisfactorily answer important economic questions. This lecture presents this evidence and sets up a framework for thinking about these questions.

Rens.:

<http://www.hec.unil.ch/deep/evenements/Walras-Pareto2002.htm>

tél: 021 692 33 66 ou
tél: 021 692 34 82.

MERCREDI 23 OCTOBRE

12H15 SCIENCES

Gorse/Weevil interaction: a case of coevolution? séminaire, Anne Atlan, chargée de recherche, CNRS, Uni Rennes, France. Bâtiment de biologie, amphithéâtre, niveau 2.

Rens.: tél. 021 692 42 44
fax 021 692 42 65

17H15 HEC/DEEP

Evaluating human capital policies: methodological and empirical lessons. A unified approach to the estimation of treatment effects: means and distributions, onzième conférence publique Walras-Pareto, prof. James J. Heckman, Dpt. of economics, Uni Chicago, USA. **Prix Nobel d'économie 2000**. BFSH1, 273.

Lecture 2

This Lecture discusses a framework for analyzing treatment effects of the type studied by Griliches and LaLonde. It presents a general framework for placing the treatment effect framework within well defined economic models and considers which decision problems the various treatment effects offered up in the

literature solve. In this framework I present identifying assumptions that underlie various econometric approaches.

Rens.:

<http://www.hec.unil.ch/deep/evenements/Walras-Pareto2002.htm>

tél: 021 692 33 66 ou
tél: 021 692 34 82.

JEUDI 24 OCTOBRE

12H15 UMMA ET SUPEA

Suivi des adolescents obèses dans le contexte scolaire: 10 ans d'expérience à Genève, conférence, Dr P. Mahler, SSJ, Genève. Beaumont 48, UMMA et CTJA, salle de colloques, 1^{er} étage. Ouvert au public.

Rens.: tél. 021 314 37 60
fax 021 314 37 69
Umsa@chuv.hospvd.ch

17H15 LETTRES/ARCHÉOLOGIE ET HISTOIRE ANCIENNE

La gigantomachie de Lausanne-Vidy, soutenance de thèse, Emmanuel Abetel, Faculté des lettres. BFSH2, 2024.

Rens.: tél. 021 692 29 00
fax 021 692 29 05

RomainFrancois.Genet@dlett.unil.ch

13H15 HEC/DEEP

Evaluating human capital policies: methodological and empirical lessons. Evidence from these approaches, onzième conférence publique Walras-Pareto, prof. James J. Heckman, Dpt. of economics, Uni Chicago, USA. **Prix Nobel d'économie 2000**. BFSH1, 273.

Lecture 3

Evidence from these approaches Lecture 3 completes the task of Lecture 2 and uses the tools to address the problems raised by Griliches and LaLonde on original data sets.

Rens.:

<http://www.hec.unil.ch/deep/evenements/Walras-Pareto2002.htm>

tél: 021 692 33 66 ou
tél: 021 692 34 82.

VENDREDI 25 OCTOBRE

10H15 PHARMACIE

The sarcolemmal calcium pump - a novel caveolar modulator of signal transduction, conférence, Prof. Ludwig Neyses, Dpt. of medicine, Uni Manchester, Grande-Bretagne. BEP, salle 4026.

Rens.: tél. 021 692 45 09
Timo.Buetler@dpharm.unil.ch

15H30 INSTITUT DE RADIOPHYSIQUE APPLIQUÉE

Monitoring of occupational radiation exposures: status and new developments, conférence, Dr Christian Wernli, Paul Scherrer Institut, Villigen. Lausanne, IRA, Grand-Pré.

The most widely used tool for occupa-

tional radiation exposure monitoring is a badge worn on the trunk to measure Hp(10) and Hp(0.07) of photon radiation. Monitoring of exposure to beta and neutron radiation is performed for about 20% and 5%, respectively, of the workers occupationally exposed to radiation. Monitoring for internal deposition of radionuclides is in most countries less detailed regulated, and information on internal dosimetry programs is scarcely available. Dose to workers can also be determined from results of workplace monitoring. In case of aircrews, dose is normally computed based on data on cosmic radiation fields and flight profiles.

Today, new techniques are emerging for individual monitoring of external radiation. Active and passive electronic dosimeter systems are indicating new dimensions for dosimetry and data handling, including direct dose readout capabilities and application of modern data networks.

A number of problems remain to be challenged. Neutron and beta dosimeters are not yet fully satisfactory. Internal dosimetry, still subject of major research activities, has a need for more standardized routine programs and systematic reporting. For global exchange, standards on dose record formats, and most striking, unique quantities and units, are indispensable.

Rens.: tél. 021 623 34 34
Nicole.Tille@inst.hospvd.ch

LUNDI 28 OCTOBRE

12H15 BUREAUX DE L'ÉQUITÉ ET DE L'ÉGALITÉ (EPFL ET UNIL)

A propos d'enfants: café-contact. EPFL, CO 216.

Pour les parents des deux garderies des HE, cette manifestation est animée par Christine Wuillemin, directrice de la garderie Polychinelle. Vous vous interrogez sur le comportement de votre enfant ou vous êtes confrontés à des petites difficultés quotidiennes, n'hésitez pas à venir échanger vos expériences et recevoir les conseils d'une professionnelle. De 12h15 à 14h, apportez votre sandwich, le café est offert.

Rens.: tél. 021 692 20 59
Egalite@rect.unil.ch
www.unil.ch/egalite

13H15 LETTRES/SECTION D'HISTOIRE ET PROJET «LE CORPS ET SES REPRÉSENTATIONS» CENTRE LÉMANIQUE NATURE, SCIENCES ET SOCIÉTÉ

Pourquoi Dieu a-t-il créé la femme? Différence sexuelle et théologie médiévale, conférence, Maaïke van der Lugt, Uni Paris VII. BFSH2, 2055.

Rens.: tél. 021 692 29 34
Agostino.Paravicini@hist.unil.ch

17H15 LETTRES/SECTION D'HISTOIRE ET PROJET «LE CORPS ET SES REPRÉSENTATIONS» CENTRE LÉMANIQUE NATURE, SCIENCES ET SOCIÉTÉ

L'imagination et le fœtus dans la science médiévale, conférence, Maaïke van der Lugt, Uni Paris VII. BFSH2, 5081.

Rens.: tél. 021 692 29 34
fax 021 692 29 35

Agostino.Paravicini@hist.unil.ch

18H00 MÉDECINE/SERVICE DE CHIRURGIE

Progrès en diabétologie: de la prise en charge du patient diabétique à la greffe d'îlots, colloque du DSCA, Dr J. Ruiz, diabétologie, CHUV, Dr P. Bucher, chirurgie, HUG. CHUV, auditoire Yersin.

Rens.: tél. 021 314 24 03
fax 021 314 23 76

Madeleine.Arslan@chuv.hospvd.ch

18H30 SVSN

Avantages et inconvénients de la symbiose pour les lichens terricoles de Suisse, conférence publique, Dr Mathias Vust, botaniste, Palais de Rumine, Aula.

Rens.: tél. 021 312 43 34.

MARDI 29 OCTOBRE

8H00 MÉDECINE/PÉDIATRIE Nouvelles recommandations pour la prophylaxie de maladies hémorragiques du nouveau-né,

formation continue, Dr B. Laubscherr. CHUV, auditoire Auguste Tissot, n° 2. Retransmis en visioconférence.

Rens.: tél. 021 314 34 82
fax 021 314 35 46

Jean-Marie.Matthieu@chuv.hospvd.ch

Toutes les séances d'ouverture des cours ainsi que le Dies Academicus sont annoncés en page 8

Uniscope 460

Mémento du 30 octobre au 5 novembre 2002 délai pour annoncer vos manifestations vendredi 18 octobre 02

www.unil.ch/spul/memento.html

Parution dans les caissettes sur le site vendredi 25 octobre 2002

L'Arc lémanique a du génie

Génie biomédical lémanique: quel succès! La seconde volée du programme commun de recherche en génie biomédical vient de se terminer. Les six équipes de chercheurs ont présenté les résultats de leurs travaux. Bravo et bonne chance pour la suite! L'objectif du programme était simple: associer médecine clinique, sciences de l'ingénieur, sciences médicales de base et sciences fondamentales pour engendrer des progrès en diagnostic et thérapie médicaux.

Inauguré en 1992 sur le plan lausannois par le soutien à des projets regroupant médecins et chercheurs du CHUV, de l'UNIL et de l'EPFL, ce programme a été élargi en 1999 aux

institutions genevoises (université et hôpitaux universitaires).

L'appel d'offres de cette dernière série avait suscité 47 candidatures. Une première sélection en avait retenu 16. Leur évaluation par des experts étrangers avait abouti au choix définitif de six projets pour un subside total de quelque 9 millions de francs.

Les résultats acquis en trois ans sont remarquables. La collaboration interdisciplinaire porte décidément ses fruits: création de quatre start-up, d'un réseau, d'un brevet et de produits utilisables à très court terme dans les hôpitaux, voire dans les cabinets médicaux. La première volée qui avait béné-

ficié d'un financement sur deux ans et d'une rallonge de trois ans avait créé deux «jeunes pousses» (Medlight et Modex) et instauré de nouvelles routines de diagnostic et de thérapie. L'élan était donné.

Dommage que ces sources de financement se tournent vers d'autres objectifs. Le programme triangulaire Science, Vie, Société a, pour l'instant, défini comme priorités la génomique et l'imagerie. Quant au Fonds national, il soutient la recherche fondamentale —ce qui est déjà le cas pour une partie des projets— mais pas la recherche appliquée. Restent l'industrie, les PME et les sociétés du secteur biomédical!

L'élaboration des projets a suscité un vaste engouement pour le dialogue transdisciplinaire... et intercantonal qu'il faut maintenir et développer. L'Arc lémanique a démontré la qualité et la portée de la recherche qui est effectuée au sein des cinq institutions. A une époque où l'on renâcle devant l'augmentation des coûts de la santé, il faut saluer les travaux qui font avancer la médecine et qui lui offrent des outils pour des diagnostics plus rapides, plus précis et une efficacité accrue des équipements médicaux. Et comme les domaines du génie biomédical touchent les sciences de la vie, tout espoir n'est pas perdu!

• Axel Broquet

Six projets pour des progrès médicaux significatifs

CHEF DE PROJET: DR. G. DEVUYST, CHUV

Repérage des embolies par ultrasons

Lors d'opérations de chirurgie cardio-vasculaire, il peut arriver que des fragments de cholestérol, de fibrine ou de plaquettes se détachent de l'aorte ou des carotides et bouchent des artères du cerveau. La méthode, basée sur une surveillance par ultrasons (Doppler), développée dans ce projet permet de détecter ces incidents et d'éviter des complications neurologiques. Les outils diagnostiques et informatiques développés seront commercialisés après les derniers tests de validation.

CHEF DE PROJET:
DR. C. MICHEL, HUG

Enregistrer l'activité cérébrale en temps réel

Deux techniques d'imagerie fonctionnelle ont été combinées pour étudier l'activité cérébrale en temps réel. La première technique permet d'enregistrer l'activité électrique à la surface du scalp. La seconde localise précisément les zones activées en mesurant les changements du débit sanguin. Appliquées à des données cliniques, ces techniques d'analyse ont notamment permis de localiser avec une haute précision des foyers épileptiques. Un réseau de recherche en imagerie fonctionnelle est d'ores et déjà en activité sur la région lémanique avec de nouveaux projets soutenus par le Fonds national.

CHEF DE PROJET: PROF. D. LEW, HUG

Détection bactérienne par micro-puce

La routine hospitalière actuelle nécessite plusieurs jours pour connaître l'origine d'une maladie infectieuse. La micro-puce développée dans ce projet identifie, en moins de huit heures, les principales bactéries responsables des infections. Issue des dernières techniques génomiques, elle est basée sur le dépôt de mini-séquences d'ADN sur des capteurs fixés sur une micro-puce. Elaborée avec le concours d'une entreprise spécialisée, la Zeptochip© sera très prochainement commercialisée.

CHEF DE PROJET: PROF. R.P. SALATHÉ, EPFL

Etudier les cellules en temps réel

La plupart des maladies qui ont un impact important sur la santé de nos populations, résultent d'un fonctionnement anormal des cellules et des tissus de l'organisme. La méthode non invasive d'imagerie mise au point dans le projet «Micro-Diag» offre des perspectives uniques dans l'étude en temps réel des cellules et tissus vivants. Cette recherche devrait aboutir à la création d'une start-up.

(Illustration: 2 neurones en 3-D)

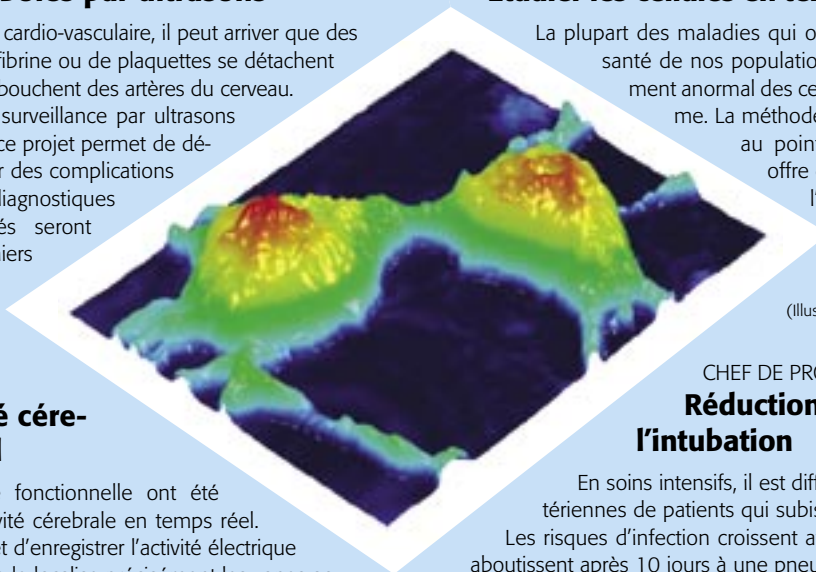
CHEF DE PROJET: PROF. D. HAAS, UNIL Réduction des risques liés à l'intubation

En soins intensifs, il est difficile d'éviter les infections bactériennes de patients qui subissent une intubation trachéale. Les risques d'infection croissent avec la durée de l'intubation et aboutissent après 10 jours à une pneumonie difficile à traiter, pour 5 à 10% des cas. Les recherches ont permis de mieux cerner le mode de propagation des bactéries, à introduire de nouvelles mesures de contrôles hospitaliers et à améliorer la fabrication des tubes trachéens.

CHEF DE PROJET: PROF. R. GUY, UNIGE

Traitement et diagnostic transcutanés

Diagnostiquer et traiter des maladies chroniques comme le diabète en mettant sur pied des approches non invasives était le principal but de ce programme. Les chercheurs ont optimisé les mécanismes du transport transcutané des molécules par la technique de ionophorèse (recours à l'utilisation d'un courant électrique très faible). Celle-ci leur a permis d'extraire et d'analyser les changements de concentration d'éléments chimiques comme le lactose et le potassium, ou encore de certaines substances comme le lithium. Un brevet lié à la méthode de mesure non invasive de substances a été déposé et la création d'un prototype de «montre soignante» est envisagée.



La rentrée scientifique en un coup d'œil

Le 21 octobre, les cours reprennent enfin après la pause estivale. Il y aura à nouveau foule sur le campus, puisque le Rectorat estime à 3500 le nombre de nouveaux étudiants qui se sont inscrits pour débiter leurs études à l'UNIL.

Il va falloir jouer des coudes dans certains auditoires vedettes! Quoi qu'il en soit, étudiants, chercheurs, enseignants, les Facultés sont prêtes à vous accueillir. Elles ont même concocté des programmes alléchants pour leurs traditionnelles cérémonies d'ouvertures. Pour expliquer «l'inégalité sur le marché du travail», ce n'est rien de moins qu'un prix Nobel que l'Ecole des HEC a choisi d'inviter. En Lettre et en Théologie, rationalité et morale seront sur la sellette de l'histoire, en SSP on s'intéressera à la psychologie sociale, tandis qu'en Sciences, les mystères des noeuds seront décortiqués. Enfin, en Droit, le prof. H. Peter donnera sa leçon d'adieu. Partout, les prix seront aussi distribués à l'occasion des ouvertures de cours. De quoi débiter l'année de manière studieuse et festive, donc.

•Loe

Le programme général

ACCUEIL DES ÉTUDIANTS

Séance d'information pour les nouveaux étudiants et accueil par les représentants de l'Université et des étudiants.

**Vendredi 18 octobre,
10h00, BFSH2**

Accueil des nouveaux étudiants par les facultés.

**Vendredi 18 octobre,
après-midi, CP/BCH/BFSH 1-2**



DIES ACADEMICUS

Séance publique du Sénat de l'Université. Participation des autorités universitaires et cantonales. Remise des prix et collation des doctorats honoris causa. Intermèdes musicaux par l'Orchestre symphonique et universitaire de Lausanne.

**Samedi 26 octobre, 10h00,
Grange de Dorigny**

Séances d'ouverture des facultés

HEC

Ouverture de la séance par le doyen de l'école et remise des prix, suivies d'une conférence donnée par:

M. Prof. James Heckman,
Prix Nobel, professeur d'économie politique à l'Université de Chicago,
«*Understanding inequality in the labor market*».

Lundi 21 octobre, 17h15, BFSH2, 1031

Le prof. James Heckman est également l'hôte du Département d'économétrie et d'économie politique dans le cadre des conférences Walras-Pareto. Voir memento p. 5.

DROIT

Ouverture de la séance par le doyen de la Faculté et remise des prix, suivies de la leçon d'adieu de:

M. Prof. Hansjörg Peter,
«*Droit comparé et droit international privé ou les deux arches d'un même pont*».

Mardi 22 octobre, 17h15
BFSH1, Barbeyrac 263

LETTRES

Ouverture de la séance par le doyen de la Faculté et remise des prix, suivies d'une conférence donnée par:

M. Prof. Antoine Culioli,
Professeur honoraire, Paris VII,
«*Variation sur la rationalité*».

Mercredi 23 octobre, 17h15, BFSH2, 1129

SSP

Ouverture de la séance par le doyen de la Faculté et remise des prix suivies d'une conférence donnée par:

M. Alain Clémence, prof. associé
«*Les laboratoires de la psychologie sociale*»

Judi 24 octobre, 17h15, BFSH2, 1129

THÉOLOGIE

Ouverture de la séance par le doyen de la Faculté et la présidente de l'Association des étudiants, et remise des prix suivies d'une conférence donnée par:

M. Prof. Jean-François Bergier,
«*La morale de cette histoire*».

Vendredi 25 octobre, 17h15, BFSH2, 1129

SCIENCES

Ouverture de la séance par le doyen de la Faculté et remise des prix, suivies d'une conférence donnée par:

M. Prof. Giovanni Dietler,
«*Les noeuds fascinent aussi bien les biologistes et les physiciens que les mathématiciens*».

Lundi 21 octobre, 17h15
CP, auditoire B

MÉDECINE

Ouverture de la séance par le doyen de la Faculté suivi de la leçon inaugurale de:

M. Prof. Dr Yann Barrandon,
Chef du service de recherches chirurgicales du CHUV,
«*Cellules souches: mythe ou réalité ?*»

Judi 24 octobre, 17h15
CHUV, auditoire César-Roux

P. P. 1015 Lausanne

uniscoppe

UNIVERSITÉ
DE
LAUSANNE

SERVICE DE PRESSE - BPA - 1015 LAUSANNE, Tél. 021-692 20 70, Fax 021-692 20 75, uniscoppe@unil.ch, http://www.unil.ch/spu
Axel Broquet (td), réd. resp., Stéphane Gachet (sg), Luc-Olivier Erard (loe), Mémento: Florence Klausleiber, Flästrage MCP SA, Imprimerie
Morelon, Romanel s/Lausanne, tirage 5500 ex. Publicité: EMENSJ, Tél. 021-729 98 81, Mobile 078-661 33 99, Fax 021-729 99 08,
emensj@blvemail.ch