

SOMMAIRE

LE DÉLUGE A-T-IL EXISTÉ?, la science fait le point sur la question.....**P.3**



WOLBACHIA, une bactérie tueuse de mâles.....**P.3**

LE CINÉMA ITALIEN, un ciné-club présente un cycle consacré à Vittorio Gassman.....**P.5**

CORPS EN CIRE, CORPS EN SCÈNE, exposition de la Fondation Louis-Jeantet....**P.7**

QUAND LA CULTURE FAIT FRANCHIR LA BARRIÈRE DE RÖSTIS, rencontres culturelles.....**P.8**

LE PROFESSEUR STECK FAIT SES ADIEUX, le plateau de l'Himalaya lui sert de cadre.....**P.8**



Sport universitaire, art de vivre

Plus de soixante-dix disciplines sont présentes au sein des sports universitaires lausannois. Dans son rapport annuel 2000, le service des sports recense plus de 260'000 entrées pour l'année.

Le souci de George-André Carrel, directeur au Service des sports commun à l'UNIL et à l'EPFL est d'ordre plus qualitatif que quantitatif, même si de nouveaux sports apparaissent régulièrement. Le boomerang a ainsi récemment rejoint au sein des sports universitaires le volley-ball, le football, le ski, la natation et bien d'autres. «Actuellement, la demande est très forte en ce qui concerne la danse et les arts martiaux doux. En effet, de plus en plus de personnes sont intéressées par ces sports moins violents» explique G.-A. Carrel.

Fréquentation assidue

Actuellement, 52% des étudiants et 45% des étudiants ont une pratique sportive régulière sur le site. Ces chiffres sont à mettre en regard avec ceux qui sont fournis dernièrement par une étude sur le sport en Suisse et qui indiquent que seuls 37%



des Romands pratiquent un sport au moins une fois par semaine. G.-A. Carrel est néanmoins déçu que seulement 16% des étudiants viennent sur le site universitaire pour faire du sport en dehors des semestres académiques, alors que les installations sont disponibles en permanence.

Quelques remarques provenant des utilisateurs démontrent la souplesse -toute sportive- du centre. Comme on lui reproche ses cours surpeuplés, le Service des sports essaye dans la mesure du possible de les dédoubler. Les étudiants cherchent

à se renseigner à midi ou après les heures de cours, le secrétariat reste ouvert de 9h30 à 19h30 pendant la période de la rentrée. Que faire le week-end? Le centre sportif de Dorigny ouvre -c'est tout nouveau- même le dimanche!

Le centre sportif de Dorigny n'est cependant pas consacré à la seule pratique "aveugle" des sports. Une panoplie de moyens sont à dispositions pour entourer les sportifs et leur procurer une aide précieuse pour l'exercice de leur passion.

Suite en page 3

Guide pratique pour les étudiants

Ce guide, dont l'édition 2001-2002 est à disposition, a pour but de faciliter la vie des étudiants de l'UNIL. Il décrit brièvement l'offert, les démarches, et les personnes auxquelles il faut s'adresser.

Dans ce guide vous apprendrez entre autre que 50% des étudiants de l'UNIL sont vaudois, 35% proviennent d'autres cantons et 15% de l'étranger.

Il décrit également les différents services auxquels les étudiants peuvent s'adresser tout au long de la durée de leurs études.



Etudier ailleurs

Comme chaque année, l'UNIL propose des programmes d'échange et de mobilité à ceux qui désirent étudier ailleurs. Cette opportunité permet d'élargir ses horizons, de maîtriser une langue étrangère, en tout cas d'augmenter ses atouts dans la future recherche d'un emploi. Ouverts à tous les gradués ou étudiants de l'Université de Lausanne dès la 3ème année d'études, les programmes d'échange proposent à choix près d'une trentaine de des-

tinations en Europe et dans le reste du monde.

Une telle aventure se prépare à l'avance. Les démarches sont nombreuses: choix d'une destination, plan d'études, préparation linguistique, demande de bourse, etc. Les dossiers d'inscription devront être remis dans le délai imparti, s'échelonnant du 15 décembre au 15 mai. Les possibilités d'échange sont d'ores et déjà en consultation sur le site Internet www.unil.ch/ri.

•sg

Les sciences naturelles sur la piste du déluge

La mythologie des catastrophes, est entretenue par l'actualité. Le déluge, en son temps, a également plongé le monde dans l'incertitude. Du mythe à la réalité, la Société Vaudoise des Sciences Naturelles (SVSN) expose des faits à la lumière des sciences exactes. Une opération démystificatrice explorant le fond de réalité qui sous-tend à l'imaginaire collectif.

Le cycle de conférences 2001 de la SVSN soulève la question de l'existence du déluge. Les intervenants sont d'horizons divers, sciences bibliques, géosciences ou océanographie, officiant dans divers instituts, de Brest à Marseille en passant par Dorigny. L'actualité scientifique se penche sur les grandes catastrophes, telles que la reconstitution de l'Atlantide en face de Gibraltar ou la découverte des vapeurs d'hydrocarbures inspiratrices de l'Oracle de Delft.

Les travaux de deux géologues sont à l'origine de ce cycle de conférences. William Ryan et Walter Pitman, du Lamont Doherty Earth Observatory de New York, ont étudié la formation de la Mer Noire. Leurs découvertes ont relancé l'intérêt du mythe du déluge, dont les origines présentent quelques points communs avec la réalité. La formation de la Mer Noire correspond à l'époque et au lieu relaté dans les textes fondateurs. Les croyances populaires sont ainsi relayées par la



réalité du contexte géologique. Jean Hernandez, qui organise le cycle de conférences, propose un tour d'horizon des recherches touchant au déluge.

Les niveaux marins

Peter O. Baumgartner (voir programme ci-dessous) ausculte les variations du niveau des mers et océans au cours du temps. Si la quantité totale d'eau, à la surface du globe, a plus ou moins été constante durant les derniers 600 millions d'années, il n'en va pas de même pour les niveaux marins. Outre les mouvements tectoniques qui affectent les zones côtières, la profondeur d'un océan est en rapport avec son ancienneté. Un océan jeune, dont la lithosphère encore chaude flotte sur le manteau liquide est moins profond, moins volumineux,

ce qui globalement peut faire monter le niveau marin, comme cela s'est produit au Crétacé, il y a 60 millions d'années.

Les changements climatiques également interviennent sur le bilan hydrologique. Lors des époques glaciaires l'eau stockée sous forme solide manque aux océans, abaissant considérablement le niveau marin. La fonte des glaciers produit un phénomène inverse. Le réchauffement actuel de la planète pourrait accélérer ce processus, exposant les régions côtières aux inondations.

Un super déluge?

Jean-Paul Saint Martin pose un regard sur une hypothèse scientifique discutée. La "crise messianique" serait un super déluge que provoqua la réouverture du détroit de Gibraltar, après sa fermeture et

l'assèchement brutal de la Méditerranée. L'équipe de recherche de l'Université de Provence apporte des éléments nouveaux dans cette discussion, permettant de retracer une histoire dont la nature catastrophique doit être révisée.

Déluge au Bosphore

Une récente campagne océanographique en Mer Noire menée par le Dr. Gilles Lericolais, notamment, confirme les hypothèses avancées par les américains Ryan et Pitman. L'examen topographique des fonds sous-marins n'a révélé aucune présence de paléorivage, signe que le bassin s'est rempli brutalement. Le mythe du déluge est ainsi relayé par la réalité géologique. L'actuelle Mer Noire serait le résultat d'une immense inondation provoquée par l'ouverture du Bosphore, il y a quelque 7'000 ans.

Les textes vs. les faits

Le Dr. Alain Buehlmann terminera le cycle de conférences en interrogeant le "noyau historique" de récits légendaires comme l'aventure de l'arche de Noé et autres contes proche-orientaux. Les textes fondateurs de la mythologie du déluge sont examinés en parallèle avec les découvertes de la géoscience.

Loin de conclure sur une note définitive, les conférences posent la question des futurs déluges, que pourraient bien provoquer les changements climatiques actuels.

• Stéphane Gachet

Brève

Chercheuse récompensée



Le professeur Susanna Cotecchia a reçu le «Prix de recherche sur les récepteurs 2001», qui lui a été remis à Zurich en septembre passé.

Le professeur S. Cotecchia est actuellement vice-doyenne des Sciences médicales de base à la Faculté de médecine et professeur ordinaire de pharmacologie.

Le déluge a-t-il existé? – Programme

Mardi 13 novembre

Les grandes variations des niveaux marins dans l'histoire passée et future de la Terre. Professeur Peter O. BAUMGARTNER, Institut de géologie et paléontologie, UNIL

Jeudi 15 novembre

La crise messianique en Méditerranée; un super-déluge miocène? Professeur Jean-Paul SAINT MARTIN, Université de Provence, Marseille

Mardi 20 novembre

Un déluge en Mer Noire il y a 7'500 ans. Les découvertes récentes de l'océanographie. Dr Gilles LERICOLAIS, IFREMER, Centre de Brest

Jeudi 22 novembre

Mythes et sciences exactes: le déluge dans les textes fondateurs et les données des géosciences. Dr Alain BUEHLMANN, Institut romand des sciences bibliques, UNIL

Ces séances auront lieu à 18 heures, à l'auditoire B, Bâtiment de pharmacie (BEP), UNIL Lausanne Dorigny (parking du Collège propédeutique - TSOL, arrêt «UNIL Sorge»). Conférences publiques. Entrée libre

PUBLICITÉ

Wolbachia: la vie sexuelle des bactéries

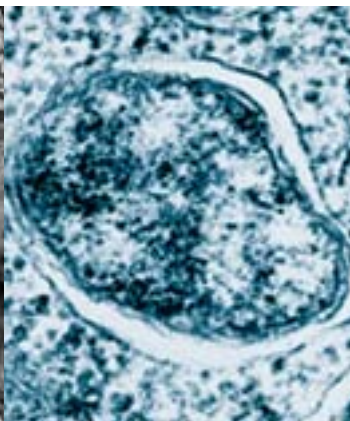
La lutte des genres n'est pas l'apanage des humains, comme le prouve la Wolbachia, une bactérie primitive tueuse de mâles. Max Reuter analyse l'évolution des relations qu'entretiennent certaines fourmis-hôtes et ce parasite, spécialement la transmission "horizontale" de la bactérie –d'un individu à l'autre au sein d'une population– qui est encore mal connue.

Max Reuter, assistant en biologie, prépare une thèse sous la direction de Laurent Keller, professeur et directeur de l'Institut d'écologie de la Section de biologie. Sa thèse sera déposée en septembre 2002.

Son étude porte sur une population de fourmis jurassiennes: les *Formica exsecta*. Cette population de fourmis, que les recherches et l'enseignement du professeur Laurent Keller ont permis de mieux connaître, sert de cobaye dans l'étude de la diffusion de la bactérie Wolbachia. Découverte dans les années 20



Le Dr. Greg Hurst donnera une conférence sur la bactérie Wolbachia (à droite)



par le Dr. Wolbach, la Wolbachia est intracellulaire et se transmet par la mère à la descendance, tout comme les mitochondries. Cette bactérie, dont on peut vérifier la présence par l'étude génétique des individus, est protéiforme. Elle s'adapte, se transforme au gré des nombreux hôtes qu'elle envahit.

Mâles partis

Comme le démontrera, lors de sa prochaine conférence, le Dr. Greg Hurst –professeur et docteur

en biologie à l'University College de Londres et spécialiste de la bactérie Wolbachia– la bactérie influe directement sur la composition des populations. Elle est une source d'expérimentation privilégiée, à la fois par ses caractéristiques génétiques et son action sur la survie des transmetteurs femelles et l'élimination des mâles.

L'évolution biaisée de la répartition entre les sexes, en faveur des femelles, à l'intérieur d'une population est un signe d'infection. La

bactérie Wolbachia est transmise par la mère aux descendants des deux sexes, mais les mâles ne sont pour elle qu'une voie sans issue. La forme tueuse de la bactérie se débarrasse des mâles, empêche leur reproduction ou s'en sert pour contaminer les œufs des femelles saines. La bactérie évolue selon plusieurs scénarios afin de maximiser l'élimination de la concurrence: quatre formes d'action lui sont connues, notamment la transformation des mâles en femelles ou l'induction de la parthénogénèse. Les populations mâles sont ainsi touchées, voire éliminées par cette bactérie qui privilégie l'expansion des femelles porteuses.

• Stéphane Gachet

Conférence:
Dr. Greg Hurst

«Are parasitic male-killing bacteria important in insect evolution?»

14.11, 12h15

Bâtiment de biologie,
Amphithéâtre

Suite de la page 1

Le Centre d'Analyse Sport et Santé (CASS) est une des possibilités offerte par le Service des sports (il fera l'objet d'un article détaillé dans un prochain UniScope). Avec ses différents tests pour les sportifs, il permet à chacun de se faire évaluer, et offre des conseils pour l'entraînement en fonction des buts désirés. D'autre part, le CASS offre une analyse de la podologie, l'analyse du pied. Cet organe vital et délicat est en effet clé dans la pratique de presque tous les sports.

Mieux connues à l'extérieur

L'accompagnement de la pratique des sports offert par le centre sportif est souvent mieux connu à l'extérieur du monde académique qu'à l'intérieur. Ainsi, certaines équipes telles que le Lausanne Hockey



Club et le LUC volley-ball ont recours aux services du centre sportif. Ce dernier offre également de grandes compétences pour la "remise en forme", par exemple en proposant des conseils pour la rééducation.

Sports à tous niveaux

Le centre sportif de Dorigny offre la possibilité de s'exercer à tous niveaux, que ce soit celui de sportif amateur ou de sportif d'élite. Les LUC (Lausanne University Club) sont au nombre de huit et regroupent des sportifs désireux de se confronter aux équipes d'autres clubs. Pendant quelques années, ces ath-

lètes ont ainsi l'occasion de pratiquer leur sport d'élection avec les mêmes camarades, en développant un esprit de compétition pas nécessairement présent dans la pratique régulière de "l'amateur". Il existe des LUC pour le badminton, le football, le hockey sur glace, le judo, le rugby, le tennis de table, le beach-volley et le volley-ball.

Demande en hausse

La fréquentation en hausse constante entraîne de nombreuses questions. Faut-il envisager la construction d'une troisième salle de sport? **G.-A. Carrel** se prononce plutôt pour l'agrandissement du dojo et du CASS. Mais surtout, c'est la construction d'une piscine qui est l'objet de nombreuses préoccupations. Parallèlement au projet lausannois d'une piscine olympique, la construction d'un bassin de 25 mètres fait en effet partie des services que de très nombreuses personnes du site universitaire plébiscitent.

• Michael Fiaux

Du neuf !

Suite à une enquête menée en juin 2001, le service des sports a décidé d'ouvrir le dimanche de 10h à 17h30.

Sports libres: tennis de table, badminton, basketball, football, nihoc-volley, escalade, musculation.

Le cours d'initiation à la musculation a lieu de 14h à 14h45. Il est obligatoire pour toutes les personnes désireuses d'accéder par la suite à la salle de musculation.

L'entrée du centre sportif est ouverte à tous les membres de la communauté universitaire qui présentent une carte d'étudiant ou une carte d'accès. Le membre peut être accompagné d'une personne "hors communauté" de son choix. La première entrée pour l'accompagnant est gratuite, mais s'il souhaite revenir il doit prendre une carte d'accès.

Petites annonces

A vendre

Maison mitoyenne, proche campus à Renens-Village, 155m², garage, Fr. 580'000.-, tél. 021 634 24 52.

Emploi

Si aider des enfants vous motive, vous pouvez devenir répétitrice ou répétiteur au service d'appuis scolaires du Centre vaudois d'aide à la jeunesse; tarif minimum garanti, 20.- par heure d'appui, forfait de 4.- pour les déplacements éventuels; activité de une à quelques heures par semaine pendant toute l'année scolaire, dans votre région; tél. 021 617 59 24.



Vous êtes diplômé de l'UNIL? Vous aimez enquêter, écrire, informer? Vous êtes curieux/se, créatif/ve, dynamique?

Vous aimez travailler en équipe? Vous connaissez le Mac et vous aimez la mise en page? Vous voulez élargir votre horizon et tâter du journalisme? Le Service de presse de l'UNIL vous propose un poste d'assistantE à 70%. Entrée en fonction: Janvier 2002. Envoyez votre lettre de motivation à Uniscope, BRA, 1015 Lausanne ou par fax au 692 20 75 ou à uniscope@unil.ch

vie pratique

Un nouvel appareil photographique permettant de réaliser des photos d'identité et des portraits en couleur est installé au BFSH1, à côté de l'entrée de la Bibliothèque BDSE. Il remplace celui du Bâtiment central.

- Bâtiments et travaux

Tandem (Rectificatif - Uniscope 432)

Une précision d'abord: les premiers Tandems français-allemands à l'UNIL datent de 1987 déjà.

Rectificatif quant aux crédits accordés pour participation au programme tandem: seuls les étudiants de l'EFM ont la possibilité d'obtenir des crédits dans le cadre du Programme Tandem. HEC leur octroie des crédits lorsqu'ils réussissent un examen international (celui du Goethe-Institut par exemple). ab

Relations internationales

ACCORD UNIL-UNIVERSITÉ DU CHILI

Un nouvel accord vient d'être signé entre l'UNIL et l'Université du Chili à Santiago. Grâce à cet accord, 2 étudiants de l'UNIL (toutes facultés sauf la médecine) pourront passer 1 année académique à Santiago, dès le semestre d'été 2002.

L'Université du Chili à Santiago est la plus ancienne université de Chili, et l'un des plus prestigieux établissements d'Amérique latine. Elle est située à Santiago, centre économique, social et culturel du pays, au pied des Andes et à 120 kilomètres du Pacifique. Elle compte 21'000 étudiants réguliers, et est composée de 14 facultés et 3 centres interdisciplinaires. Le semestre d'hiver dure de mars à juillet, le semestre d'été de juillet à décembre.

Conditions: gratuité des frais d'inscription aux cours, et indemnité pour les frais de séjour. Les autres frais sont à la charge des candidats.

Délai d'inscription pour 2002: le 15 décembre 2001

Pour plus d'informations sur l'Université: www.uchile.cl/vaa/pme/alumnosinteringles.html

S'adresser à **Gilberte Isler, Affaires socio-culturelles**, tél. 692 21 14 ou e-mail Gilberte.Isler@sasc.unil.ch



Bourses / Concours

Prix Albert Mathiez 2002

Prix de 10'000 Euro pour frais d'impression et de diffusion d'une thèse rédigée en langue française consacrée à la Révolution française, définie au sens le plus large, de la fin de l'ancien régime au début du XIXe siècle; toutes les disciplines mais thèses soutenues après le 1er avril 2000. Délai de candidature: 1er avril 2002. Rens. et règlement: Société des études robespierristes, rue de la Sorbonne 17, 75231 Paris cedex 05.

Rencontres internat. de Genève

- 14.11 Repenser les inégalités
 - 15.11 La nature à l'épreuve des nouvelles mutations
 - 16.11 Les métamorphoses du Dieu unique
 - 17.11 Le métissage culturel
- www.rencontres-int-geneve.ch

WORK IN PROGRESS ETUDES GENRE



Appel à contribution - Délai contribution : 15 déc 2001

Workshop : 25 janvier 2002 - 9h15 à 18h UNIL - BFSH2 / salle 2120

Ce workshop est l'occasion notamment de présenter les projets en cours ou les résultats de recherches en Etudes Genre (travaux de licence, de diplôme, thèses, projets FNRS, etc.), d'échanger entre chercheuses et chercheurs de différentes disciplines et de différents niveaux académiques, de créer des liens entre personnes s'occupant des questions d'égalité dans les universités et personnes intéressées par les Etudes Genre,

de visibiliser le développement des Etudes Genre

Les intéresséEs sont invitéEs à présenter leur travail lors de ce Workshop (présentation:15 min. et discussion: 15 min.).

Résumé de la présentation à envoyer jusqu'au 15 décembre 2001 au LIEGE, Info-Liege@iscm.unil.ch, (200 à 300 mots, en attach, format word ou rtf)

Organisation du workshop: Gaël Pannatier, Coordinatrice LIEGE; Patricia Roux professeure en Etudes Genre; Guite Theurillat, déléguée à l'égalité UNIL.

Informations: Bureau de l'Egalité des Chances, Guite Theurillat, Collège Propédeutique - 200.8, 1015 Lausanne egalite@rect.unil.ch, 021/692 20 59, Fax 021 692 20 55, LIEGE, Gaël Pannatier, 021/692 32 24, info-liege@iscm.unil.ch Site du LIEGE: www.unil.ch/liege

Le cinéma italien mis à portée

Le ciné-club italien a été formé au printemps 2000. Depuis sa création il a pu organiser plusieurs cycles dédiés à différents réalisateurs italiens. Actuellement, le cycle présenté est consacré à l'acteur Vittorio Gassman.

Un petit noyau d'universitaires de l'UNIL membres de la *Colonia Libera Italiana* se trouvent à l'origine du projet.

Angela Alaimo et Morena La Barba effectuaient respectivement des recherches sur les communautés italiennes installées en Suisse et à Lausanne quand elles ont eu l'idée d'un ciné-club de type convivial, permettant à de nombreuses personnes de découvrir un cinéma souvent méconnu. Soutenu par les trois associations italiennes présentes en ville (*Colonia Libera Italiana*, *Circolo Italiano*, *Comi-*



Vittorio Gassman

tato Pro Scuola Italiana), le projet s'est rapidement concrétisé. Actuellement, ils sont huit à se partager l'organisation de ces soirées de projection. Elles se déroulent le mercredi soir toutes les deux semaines dans les locaux du *Circolo Italiano* (Valentin 12, Lausanne). Au début, les projections se déroulaient le vendredi soir, mais les membres du ciné-club devaient partager l'espace avec les joueurs de cartes habitués des lieux. Pour le gérant du cercle italien Salvatore Marchese, l'initiative du ciné-club était la bienvenue car elle a amené de nouvelles personnes. Des représentants de la "deuxième génération" viennent ainsi au club par le biais de cette activité.

Le choix des membres du ciné-club est de projeter, au moyen d'un projecteur vidéo, des films en ver-

sion originale sous-titrés. Trouver ces films n'est pas toujours aisé, mais les ressources des associations italiennes ainsi que les apports des particuliers permettent tout de même de trouver suffisamment de films pour opérer un certain choix, tout apport personnel restant bien sûr les bienvenus. Prochainement, grâce à une subvention de la Loterie Romande, le ciné-club devrait s'équiper pour la projection de DVDs. D'une quinzaine de personnes par projection au début du ciné-club l'affluence n'a cessé de grandir, et le 31 octobre dernier ils étaient une petite cinquantaine à assister à la projection de *// sorpasso*, de Dino Risi.

Comme l'a relevé Salvatore Parata dans sa présentation au début de la dernière séance, un

certain nombre des membres du ciné-club vont s'éloigner de Lausanne l'an prochain. L'appel à la relève est clair, ce qui ne devrait pas poser de problèmes au vu de la désormais solide assise du ciné-club. Les personnes intéressées peuvent se manifester lors de l'une des prochaines projections ou de contacter Salvatore Parata (021/616 28 54, salvatore.parata@freesurf.ch). Pour les personnes désireuses d'être informées de l'actualité du ciné-club, une mailing-liste existe. Pour en faire partie, il suffit de transmettre son e-mail à l'adresse anardi70@yahoo.com.

Des projets à foison

Ayant réussi à atteindre leur objectif premier, qui était d'attirer un public divers pour visionner les films, les membres du ciné-club se sont lancés de nouveaux défis. Ils projettent ainsi de créer une sorte de "festival itinérant", où pourraient être projetés des films de diverses cultures dans des lieux de rencontre. Le ciné-club irait ainsi projeter un film espagnol dans un lieu club espagnol, un film iranien dans un club iranien, etc. Un autre projet consisterait également à monter un festival de films italiens. On ne peut que leur souhaiter bonne chance et espérer que la relève se manifeste!

• Michael Fiaux

Programme

14 novembre
PROFUMO DI DONNA
 Dino Risi, 1974
 28 novembre
TELEFONI BIANCHI
 Dino Risi, 1976
 12 décembre
I NUOVI MOSTRI
 Mario Monicelli, Ettore Scola,
 Dino Risi, 1978
 entrée libre

PUBLICITE

AGENDA CULTUREL

Expositions

Peintures naïves chinoises du Huxian, Shanxi, CHUV, hall principal, du 4 octobre au 15 novembre.

Orfrois et Brocarts, Vêtements et parements liturgiques du Trésor de la Cathédrale de Lausanne, musée historique de Lausanne, ma-je 11h-18h ve-di 11h-17h, jusqu'au 24 février 2002.

L'archéologie en 83 trouvailles, musée romain Lausanne-Vidy, jusqu'au 31 janvier 2002.

Pareil, pas pareil, Fondation Claude Verdan, Musée de la main, Bugnon 21, ma-ve 13h-18h, sa-di 11h-17h.

Vie de palais et travail d'esclave: la villa romaine d'Orbe Boscéaz, Espace Arlaud, jusqu'au 30 décembre, me-ve 12h-18h, sa-di 11h-17h.

Jeunes créateurs romands de BD et de films d'animation, musée de design et d'arts appliqués contemporains, pl. de la cathédrale 6, ma 11h-21h, me-di 11h-18h.

Editions Empreintes, 1984-2001: cent livres, BCU Riponne, Palais de Rumine, jusqu'au 31 janvier 2002.

Cinéma

La vie sur terre: l'arrivée de l'homme, ciné du musée, me 14 novembre à 14h30, entrée libre.

MERCREDI 14 NOVEMBRE

12H15 MÉDECINE

Le tournant du XIX^e siècle (I): la «révolution» anatomo-clinique, cours d'histoire de la médecine, Prof. Vincent Barras, Institut romand d'histoire de la médecine et de la santé, UNIL. CHUV, auditoire Charlotte Olivier. Rens.: tél. 314 70 50 fax 314 70 55.

12H15 SCIENCES/INSTITUT D'ÉCOLOGIE - ZOOLOGIE

Are parasitic male-killing bacteria important in insect evolution? séminaire, Dr Greg Hurst, Uni College, London, Angleterre. Bâtiment de biologie, amphithéâtre. Voir page 3. Rens.: tél. 692 41 82 fax 692 41 65 Max.Reuter@ie-zea.unil.ch

20H00 SOCIÉTÉ VAUDOISE D'ENTOMOLOGIE

Espèces, sous-espèces, races, formes, écotypes... Réflexions d'un lépidoptériste de terrain sur les limites d'un système, conférence, Yves Gonthier, directeur du Centre suisse de cartographie de la faune. Palais de Rumine, Musée cantonal de zoologie, auditoire XIX. Rens.: tél. 316 34 60.

JEUDI 15 NOVEMBRE

10H15 MÉDECINE/ GYNÉCOLOGIE- OBSTÉTRIQUE

Risque thrombotique chez la femme au cours de la grossesse, colloque post gradué et de formation continue, F. Boehlen et Ph. De Moerloose. CHUV, auditoire de la maternité. **10h15 Quelle femme traiter?** F. Boehlen. **11h30 Comment et quand traiter?** Ph. De Moerloose Rens.: tél. 314 32 01.

10H15 THÉOLOGIE/INSTITUT ROMAND DES SCIENCES BIBLIQUES

La vision comme facteur d'intégration communautaire (gemeindebildend), colloque, Vincent Jean-Marie, Institut protestant de théologie, Paris. BFSH2, 5029. Rens.: tél. 692 27 33 fax 692 27 35 Jean-Daniel.Kaestli@irsb.unil.ch

12H15 MÉDECINE/INSTITUT DE PHARMACOLOGIE ET DE TOXICOLOGIE

Functional anatomy of the renal distal convolution, séminaire, Dr Johannes Löffing, Institute of anatomy, Uni Zurich. Bugnon 27, Institut de pharmacologie et de toxicologie, salle de conférences, 1^{er} étage, entrée C3. Rens.: tél. 692 53 51 fax 692 53 55 Bernard.Rossier@ipharm.unil.ch

14H15 MÉDECINE/SUPEA Maladies neurodégénératives et pathologies vasculaires: à propos de l'intégration de la recherche fondamentale et clinique en psychogériatrie, conférence, Prof. Pan-

delis Giannakopoulos, Hôpitaux universitaires de Genève. Hôpital de Cery, auditoire, entrée libre. Rens.: tél.314 19 60 fax 314 19 61 Francoise.Evrard@inst.hospvd.ch

18H00 SVSN/SOCIÉTÉ VAUDOISE DES SCIENCES NATURELLES

Le déluge a-t-il existé? La crise messinienne en Méditerranée; un super-déluge miocène? conférence dans le cadre du cycle SVSN, Prof. Jean-Paul Saint Martin, Uni Provence, Marseille. BEP, audit B. Voir page 2. Rens.: Svsn@unil.ch

VENDREDI 16 NOVEMBRE

11H15 SCIENCES/INSTITUT DE MATHÉMATIQUES

Combinatorics of resonances, conférence, Prof. Dmitry Kozlov, Uni Stockholm et Uni Berne. BCH, 5112. Rens.: tél. 692 35 39 fax 692 35 55 Jacques.Thevenaz@ima.unil.ch

14H15 CENTRE LAUSANNOIS DE PHYSIQUE THÉORIQUE

Quantum computing in superconducting circuits, séminaire, Prof. Christoph Bruder, Uni Bâle. BSP, 727. After an introduction to the principles of quantum computing, I will discuss superconducting circuits that have been proposed as realizations of a quantum bit. In particular, I will analyze the experiment by Nakamura et al. (Nature 398, 786 (1999)) on the quantum state control in Josephson junctions devices. Rens.: tél. 692 37 50 fax 692 37 65 Frederic.Mila@ipt.unil.ch

16H15 HEC/DEEP Tax smoothing versus tax shifting, conférence, Prof. Dirk Niepelt, Institute for international economic studies, Stockholm Uni, Suède. BFSH1, 307. Rens.: tél. 692 33 64 fax 692 33 65 Deepdoc@hec.unil.ch

17H15 LETTRES/SCIENCES DE L'ANTIQUITÉ

Disciplinæ cyclicæ. L'organisation du savoir dans l'œuvre de Martianus Capella, soutenance de thèse, Muriel Bovey, Faculté des lettres. BFSH2, 2024. Rens.: tél. 692 29 00 fax 692 29 05 RomainFrancois.Genet@dlett.unil.ch

SAMEDI 17 NOVEMBRE

21H00 RENCONTRES CULTURELLES

Allemagne mère blafarde, projection suivie d'une rencontre avec la réalisatrice. Cinémathèque suisse, Cinématographe. Projection du film «Deutschland, bleiche Mutter» de Helma Sanders-Brahms (RFA, 1980, v.o. sous-titrée). A l'issue de la projection la réalisatrice répondra aux questions du public. Voir article en page 8. Rens.: tél. 692 30 94 Pz-Rc@all.unil.ch finance: Fr 9.-plein tarif; Fr. 7.- réduit.

LUNDI 19 NOVEMBRE

11H00 SCIENCES/INSTITUT DE PHYSIQUE THÉORIQUE

A scalar field as galactic halo? séminaire de physique théorique des hautes énergies, Dr Julien Lesgourgues, CERN. BSP, 727.

The usual cold dark matter models seem to be in contradiction with numerical simulation of galaxy formation. We propose an alternative model: a complex scalar field may form around each galaxy a Bose condensate in gravitational equilibrium with matter. We show that this assumption is in good agreement with rotation curves, at least for low-luminosity spiral galaxies. This result is still preliminary, but it opens large prospects on the possibility of a scalar field playing the role of cold dark matter. Rens.: tél. 692 37 66 fax 692 37 65 Tony.Gherghetta@ipt.unil.ch

12H00 SCIENCES Physiologique insights into bifidobacteria,

séminaire, Dr Mark Schell, Dpt. of plant pathology and microbiology, Uni Georgia, Athens, USA. BEP, auditoire C. Préparation: salle de cours de l'IBA, BB, niveau 2, même jour, 11h Rens.: Dieter.Haas@lbn.unil.ch

17H15 SCIENCES Evolution tectonique de l'Himalaya occidentale, leçon d'adieu, Prof. Albrecht Steck. Collège propédeutique, auditoire C. Voir article page 8. Rens.: tél. 692 35 00 fax 692 35 05.

17H15 HEC/INSTITUTE OF BANKING AND FINANCE (IBF)

Advanced finance seminar, séminaire, Prof. Michael Brandt, The Wharton School, Uni Pennsylvania. BFSH1, 306. This is a research seminar open to the public. The theme as well as the discussions deal with issues at the forefront of research. Rens.: tél. 692 33 82 fax 692 34 35 Stephanie.Portner@hec.unil.ch

17H30 MÉDECINE/SERVICE DE CHIRURGIE

Reflux gastro-œsophagien, colloque du Service de chirurgie, Dr G. Dorta, Division de gastroentérologie. CHUV, BH-niveau 15-325.

MARDI 20 NOVEMBRE

8H00 MÉDECINE/PÉDIATRIE Coeliocirurgie chez l'enfant, formation continue, Dr Olivier Reinberg et A. Lironi. CHUV, auditoire A. Tissot. Retransmis en visioconférence. Rens.: tél. 314 34 82 fax 313 35 46 Jean-Marie.Matthieu@chuv.hospvd.ch

14H30 SCIENCES/INSTITUT DE PHYSIQUE THÉORIQUE

Electron scrambling in ballistic and diffusive quantum dots, séminaire de physique théorique de la

matière condensée, Dr Philippe Jaquod, Uni Leiden, Pays-Bas. BSP, 727.

When electrons are added to a quantum dot in the Coulomb blockade regime, several features which depend on the nature of the underlying wavefunctions are modified, as the latter are intermixed. One talks then of electron scrambling. This is due to electron-electron interactions. I will investigate the scrambling induced by the addition of electrons on the single-particle wave functions in a self-consistent Hartree-Fock scheme and for both ballistic and diffusive dots. I will show that the scrambling rate strongly depends on the boundary conditions in both cases. In particular, hard-wall boundary conditions allow the accumulation of surface charges which result in increased fluctuations and stronger mixing of the wavefunctions. I will discuss the relevance of these results for Coulomb blockade tunneling experiments. Rens.: tél. 692 37 50 fax 692 37 65 Frederic.Mila@ipt.unil.ch

18H00 SVSN/SOCIÉTÉ VAUDOISE DES SCIENCES NATURELLES

Le déluge a-t-il existé? Un déluge en Mer Noire il y a 7'500 ans. Les découvertes récentes de l'océanographie, conférence dans le cadre du cycle SVSN, Dr Gilles Lericolais, Ifremer, Brest. BEP, auditoire B. Voir article page 2. Rens.: Svsn@unil.ch



Uniscope 434
du 21 au 27 novembre
délai pour annoncer
vos manifestations
vendredi 16 novembre
www.unil.ch/spul/memento.html

PUBLICITÉ

CORPS EN CIRE, CORPS EN SCÈNE

LA COLLECTION DE CIRES ANATOMIQUES DE WILLIAM BONARDO

Une exposition réalisée par la Fondation Louis-Jeantet de médecine, avec la participation du Groupe de recherche en anatomie clinique de la Faculté de médecine de l'Université de Genève et de l'Institut universitaire romand d'histoire de la médecine et de la santé, et avec la collaboration de la maison de ventes aux enchères Christie's. Du 16 novembre au 2 décembre 2001 au siège de la Fondation Louis-Jeantet de médecine.

Plus qu'une simple exposition, c'est un événement à caractère insolite qui se déroulera à Genève cet automne. En effet, à l'occasion de la vente aux enchères par Christie's de la collection William Bonardo - un ensemble exceptionnel d'une centaine de modèles anatomiques en cire - la Fondation Louis-Jeantet de médecine présente au public une exposition unique du 16 novembre au 2 décembre prochains.

Une quarantaine de ces cires côtoieront des préparations anatomiques récentes en provenance des universités suisses, le tout illustré par des représentations virtuelles du corps humain. Il s'agit ainsi à la fois d'une leçon d'anatomie, d'une page d'histoire de la médecine et d'une évocation de l'atmosphère des fêtes foraines, cadre dans lequel ces modèles en cire étaient présentés.

Durant 35 ans, William Bonardo a promené à travers les foires de Suisse et d'Europe ce musée ambulant dont avait hérité son épouse Lilly Binda. Ces reconstitutions plus vraies que nature, vraisemblablement fabriquées en Allemagne entre la fin du 19^e et le début 20^e siècle étaient destinées aux facultés de médecine. Elles détaillent divers organes du corps humain (cerveau, œil), des situations pathologiques (frères siamois, césarienne), ainsi que des opérations (trépanation, chirurgie plastique).

En décidant de monter une telle exposition, la Fondation Louis-



Jeantet s'est fixé un double objectif: mettre en scène une dernière fois ces pièces de cire, ultime hommage à leur passé forain et en relever la dimension médicale. D'un réalisme étonnant, ces reconstitutions anatomiques n'en sont pas moins émouvantes et doivent nous rappeler qu'à une époque où l'information médicale était des plus succincte, elles avaient également une vocation éducative et préventive. Le visiteur passera de la vision concrète à l'image virtuelle, de

la foire d'antan aux technologies d'avant-garde, d'une perception de surface à l'intimité la plus profonde. Il pourra s'émerveiller devant les détails et la vie émanant des cires anatomiques, accéder à une foule d'informations médicales et manipuler lui-même des corps virtuels.

L'exposition se tiendra au siège de la Fondation Louis-Jeantet de médecine, 17, chemin Rieu, 1208 Genève. Elle sera ouverte tous les jours de 12h à 19h, entrée libre.

• FLJ

Site de la Fondation Louis-Jeantet de médecine:
www.jeantet.ch
 Contact: Virginie Du Pasquier,
 coordinatrice de l'exposition,
 tél 41 22 704 36 34
Virginie.Dupasquier@jeantet.ch
 Images disponibles sur demande.

La collection Bonardo de modèles anatomiques en cire sera mise aux enchères chez Christie's à Londres le 13 décembre 2001.

Le géologue de terrain est un penseur solitaire

Si le professeur Steck a choisi l'Himalaya occidental pour thème de sa leçon d'adieu, c'est qu'il est souvent allé dans cette région et qu'avant ses expéditions, elle était une tache blanche sur les cartes géologiques.

Entre 1979 et l'an passé, il y a séjourné une bonne dizaine de fois, arpentant ces vallées et ces plateaux situés entre 4'500 et 5'500 mètres, seul ou en équipe réduite.

Menées en collaboration, et parfois en concurrence avec des équipes scientifiques de Milan, Turin, Grenoble, Poitiers, Vienne et Oxford, les recherches géologiques lausannoises feront l'objet d'un travail de synthèse qu'il prépare actuellement.



Durant sa carrière, Albrecht Steck s'est beaucoup intéressé aux analyses structurales et métamorphiques du massif de l'Aar et des Alpes simplio-tessinoises. Il leur a consacré sa thèse alors qu'il était étudiant à l'Université de Berne.

Il a été membre de la commission fédérale chargée des questions géologiques des transversales ferroviaires du Lötschberg et du Gothard et il lève et met à jour les cartes géologiques des régions du glacier d'Aletsch et de Saas, éditées par l'Office fédéral des eaux et de la géologie. Autre charge fédérale, il participe depuis une douzaine d'années à la Commission fédérale pour l'entreposage des déchets radioactifs dans les formations géologi-

ques en Suisse. La complexité des plissements de l'arc alpin et son métamorphisme à haute pression le passionnent, même si l'un de ses meilleurs souvenirs est l'expédition sur la côte est calédonienne du Groenland - la plus froide et ensoleillée - pour le service géologique danois.

Géologue de terrain, Albrecht Steck regrette le temps où il partait, seul, avec pour tout équipement un sac de montagne, un marteau de géologue, une bonne loupe, un carnet de notes, une carte au 10'000 et une boussole avec clinomètre pour déterminer l'orientation de la couche observée. Le camping en montagne est désormais trop réglementé et la «cueillette» de roches et de cristaux souvent rigoureusement contrôlée.

Pour lui, le terrain est un travail solitaire d'observateur et de penseur, son métier est un perpétuel aller-retour entre le terrain et le laboratoire. Comme il faut de

plus en plus de spécialistes pour un appareillage de plus en plus complexe, il lui semble que la solide expérience du terrain se perd dans les universités.

Lötschberg, Gothard, déchets radioactifs, Swiss-métro, environnement et construction sont autant de domaines où les géologues sont (ou devraient être) partie prenante dans les discussions et décisions. Beaucoup de travail reste à faire! A. Steck n'a pas trop de soucis pour l'avenir de ses étudiants.

Le sien sera partagé entre recherches géologiques dans les Alpes, balades à pied ou en vélo avec son épouse dans la nature ou dans les îles grecques, peinture à l'aquarelle, les soins à son jardin avec étang... mais bizarrement presque il ne prévoit pas de vacances en montagne! Bons voyages!

• Axel Broquet

Leçon d'adieu, lundi 19 novembre, à 17h15, Collège propédeutique, auditoire C

CULTURE

Franchir le Röstigraben en musique

Le programme des Rencontres culturelles 2001/2002 propose théâtre, concert et littérature aux germanophiles de tout poil.

Inaugurées en 1982, les Rencontres culturelles de la Société vaudoise d'études allemandes font le pont entre les cultures francophone et germanophone. Actuellement présidé par Thomas Breymann -enseignant à la Section d'allemand et à l'École de Français Moderne, où il est responsable du Programme Tandem- le comité d'organisation a une double vocation, d'une part mettre sur pieds un programme de manifestations touchant aux aspects les plus divers de la culture germanophone et d'autre part organiser des rencontres avec des personnalités de tous horizons.

Les Rencontres culturelles sont organisées indépendamment de l'Université, qui y collabore toutefois, ainsi que d'autres institutions: la Grange de Dorigny, le



théâtre de Vidy et ponctuellement la Cinémathèque suisse.

Loin d'être un cercle culturel germanophone, la Société vaudoise d'études allemandes se donne pour but de décloisonner les genres par une stratégie de collaboration. La participation de diverses institutions permet de mêler les registres

-théâtre, littérature, cinéma, politique, etc.- et chercher un public aussi divers que possible.

Les 7 à 8 manifestations annuelles des Rencontres culturelles ne sont que partiellement financées par les cotisations des membres. Des sponsors privés ont participé cette année au financement des animations et spectacles gratuitement offerts.

De novembre à mai, le programme propose pêle-mêle un film de feu le nouveau cinéma allemand, en présence de la réalisatrice, un concert de chants yiddish, des rencontres littéraires, un portrait de Berlin ou le passage en musique du Röstigraben.

• Stéphane Gachet

Prochaine manifestation:
Helma Sanders Brahm
"Allemagne mère blafarde"
17.11, 21h00, Cinémathèque suisse, salle Cinématographe
Rens.:
021 692 29 86, pz-rc@all.unil.ch

UNIVERSITÉ DE LAUSANNE
P. P. 1015 Lausanne
UNISCOPE

SERVICE DE PRESSE - BRA 1015 LAUSANNE. Tél. 021-692 20 70. Fax 021-692 20 75. uniscope@unil.ch, http://www.unil.ch/spul
Axel Broquet (ab), réd. resp., Michael Flaux (mf), Stéphane Gachet (sg), Mémoro: Florence Klausfelder, Flastage MCP, SA, Imprimarie
Moreillon, Romanel s/Lausanne, tirage 5300 ex. Publication: EMENSI, Tél. 021-729 98 81, Mobile 078-661 33 99, Fax 021-729 99 08, emensi@bluemail.ch

No 433 • 14 - 20 novembre 2001