

Ces derniers mois n'ont pas été reposants pour tout le monde! Après la signature de la convention académique régissant les relations UNIL-UniGE-EPFL et celle bouclant le transfert de la Section de chimie de l'UNIL à l'EPFL, il a fallu les concrétiser au pas de charge. Sans

L'été est (bien) passé

par Axel Broquet

oublier que pour prouver aux sceptiques du 10 juin que les projets en sciences humaines sont bel et bien viables, il a fallu mettre en route les programmes IRIS avant de toucher le moindre centime.

Ajoutez à ces saines occupations un petit scandale en gestion de personnel, une ou deux plaintes en harcèlement ou mobbing, une dizaine de congrès, une visite princière, un audit sur la communication, une construction à entamer, vous secouez le tout et vous obtenez un joli cocktail estival bien remuant.

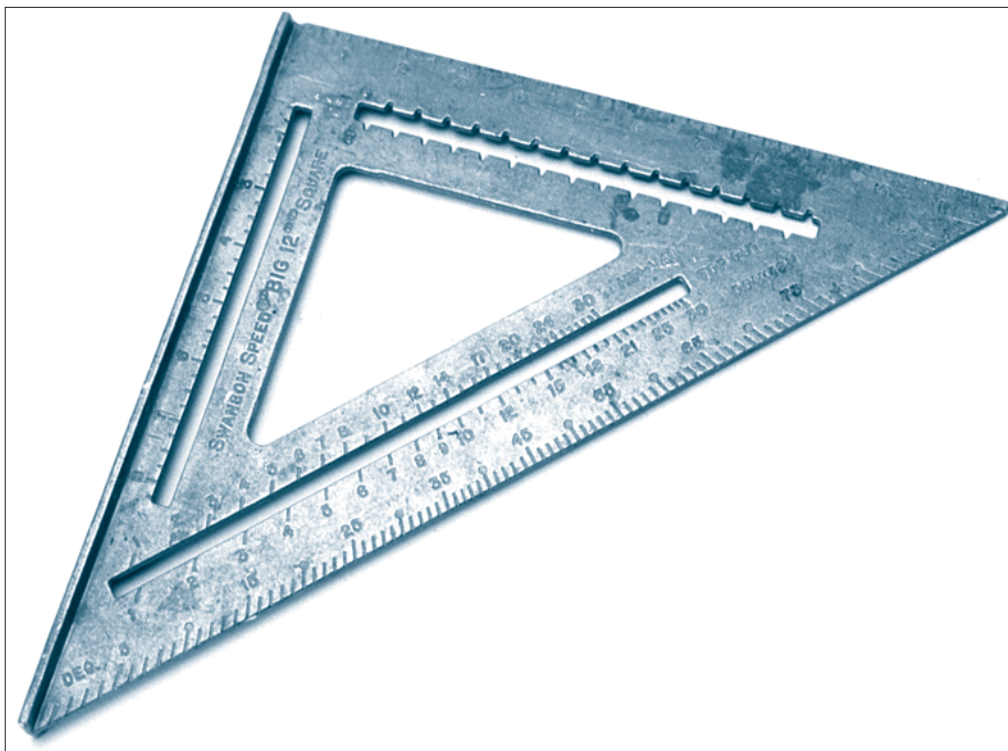
Ne s'arrêtant pas en si bon chemin, le Rectorat s'est également plongé -pour répondre à une demande du Conseil d'Etat- dans une réflexion sur l'avenir de l'UNIL et a proposé divers scénarios de développement pour l'horizon 2010.

Le débat est lancé: c'est maintenant au Conseil d'Etat et la communauté universitaire de plancher sur le rapport du Rectorat, tout en vivant pleinement une année qui s'annonce chargée en sujets d'occupation et de préoccupation.

Uniscope

L'hebdomadaire de l'Université de Lausanne

N° 429 • 1er - 23 octobre 2001



Triangle année zéro

Les responsables du projet triangulaire n'ont pas chômé durant l'été. Neuf projets sur dix démarrent cet automne. Le pôle des sciences humaines bénéficie d'une hausse du taux d'encadrement avec la création d'une trentaine de postes à temps plein ou partiel.

Projet triangulaire: c'est parti! L'EPFL accueille la faculté de Chimie, le pôle de génomique fonctionnelle pousse ses premiers cris et l'Université de Genève est sur les starting blocks pour lancer sa part du programme, financée par les 12 millions accordés par le Grand Conseil genevois. L'Université de Lausanne et les sciences humaines ne sont pas en rade, la quasi totalité des dix projets IRIS démarrent cet automne. Même si le démarrage, comme les moyens à

disposition pour cette première année d'activité, ne sont encore que partiels.

En attendant 2003

Seul le crédit de la Section de chimie pourra être réaffecté dès cet automne (environ 5 millions annuels pour les sciences humaines). La totalité du budget structurel ne sera disponible qu'en octobre 2003, après la finalisation du transfert des sections de physique et de mathématique à l'EPFL. À cette somme s'ajoute encore un apport conjoncturel fédéral de 10 millions, dont la moitié est destinée aux sciences humaines. Ce montant a été octroyé par la Conférence Universitaire Suisse (CUS) et son exploitation est répartie sur trois ans (pour les sciences humaines: 1 mio en 2001, 2 mio en 2002

et 2 mio en 2003). Même si le rythme de croisière ne sera atteint qu'en octobre 2003, les conditions de lancement du projet triangulaire sont convenables et sérieuses. Que les responsables des projets IRIS ne s'emballent toutefois pas, les sommes allouées dès octobre 2001 n'augmenteront pas de manière conséquente avant octobre 2003. Le démarrage du programme de sciences humaines à l'EPFL en octobre 2002 ne permettra pas de permuter dans l'engagement de personnel nouveau l'argent dépensé à l'achat de matériel en 2001.

Un été chargé

Rapides voire précipitées, les décisions ont été prises sous contrôle maximum, comme en témoigne Pierre Gisel, professeur de théologie, responsable du pôle lausan- →

→ nois des sciences humaines depuis la refonte de l'organigramme cet été. Le temps a été court et la pression importante, pour Lausanne surtout, qui accorde, contrairement à Genève, une part proportionnellement plus importante au programme d'enseignement qu'à celui de recherche. C'est dans un temps record et grâce à la pugnacité de Pierre Gisel que les projets IRIS ont pu s'inscrire dans la grille des programmes de la rentrée des premier et deuxième cycles. Le feu vert politique et les conventions académiques (accords entre Lausanne et Genève)

n'ont été que tardivement entérinés. Ce n'est que début août que les décisions ont pu être prises. Un délai trop serré pour permettre la mise au concours des postes, ce qui sera fait pour l'automne 2002 seulement. Le personnel enseignant rattaché aux projets IRIS pour l'année académique 2001-2002 n'est ainsi juridiquement composé que de suppléants.

2 cantons, 2 mesures

Même si les décisions sont communes entre l'EPFL et les Universités de Lausanne et Genève, l'exploitation des fonds se fait séparément. Chaque enseignant est rattaché à l'une ou l'autre des facultés et porté au budget de l'institution concernée. Comme le rappelle Pierre Gisel, «IRIS ne constitue pas une huitième faculté».

Les politiques vaudoise et genevoise concernant la gestion du projet triangulaire accusent par

ailleurs certaines différences. Reconnaissons que le contexte structurel et les prédispositions psychologiques sont sensiblement distincts entre les deux cantons. L'Université de Lausanne doit faire face à l'affaiblissement de ses ressources, notamment entamées par Orchidée, l'augmentation sensi-

ble du nombre d'étudiant et la "fuite" des sciences dures. L'Université de Genève quant à elle accueille la manne du projet triangulaire comme un "plus" dans son fonctionnement habituel, expliquant la prédominance accordée à la part recherche.

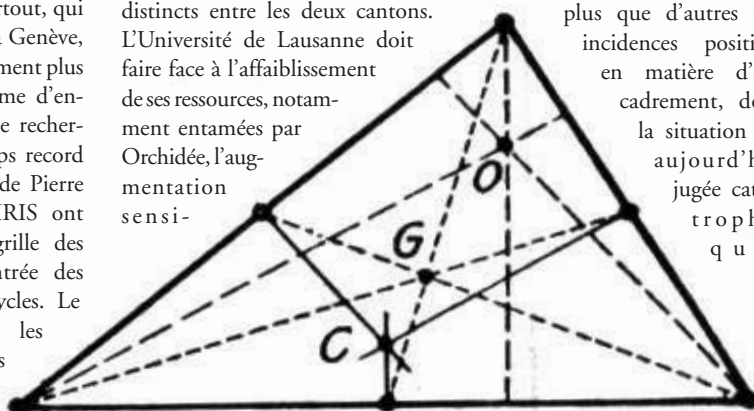
De plus, comme l'indique le rapport du rectorat, dont la presse romande s'est récemment fait l'écho, l'Université de Lausanne se restructure et prépare son avenir. La politique lausannoise s'efforce de mettre sur pieds des éléments structurants, durables. Une visée sur le long terme que ne partage pas forcément Genève.

10 projets, 9 départs

Sur les dix projets que compte le programme IRIS, neuf démarrent avec certitude au 1er octobre de cette année. Pour la description des projets, voir Uniscope N°4, 24

avril 2001, page 2 (www.unil.ch/spul/uniscope).

La Faculté des sciences sociales et politiques, qui bénéficie plus que d'autres des incidences positives en matière d'encadrement, dont la situation est aujourd'hui jugée catastrophique,



entame les trois projets dans lesquels elle est impliquée: *Écologie*, *Psychologie sociale* et *Parcours de vie*. Notons par ailleurs que *Parcours de vie* reprend la thémati-



que et l'équipe de travail d'un des Pôles de Recherche Nationaux qui n'avait pas été retenu au niveau fédéral. Le projet *Nature, science et société*, rattaché à la Faculté des lettres, le plus compo-

site des projets IRIS, voit démarquer trois sous-projets sur les cinq qui le constituent. Les deux sous-projets restant ne devraient débiter qu'en octobre 2002. *Santé et société* démarre fort, avec une part enseignement très importante. Les deux projets transfacultaires *Religion* et *Éthique* sont également sur pieds et commenceront cet automne. C'est également le cas de *Stratège*, seul projet n'impliquant pas Genève, mais fortement l'EPFL, par la mise en place de postgrades communs entre HEC et l'EPFL. *Le Forum de droit international et comparé*, rattaché à la Faculté de droit n'est quant à lui pas encore opérationnel sur l'UNIL, mais Genève met en route le droit humanitaire cet automne. Les autres volets du projet sont en cours d'étude, un groupe de travail s'y attelle. Enfin le projet *Science et culture* est pour l'instant en suspens. Les meilleures modalités pour sa réalisation sont recherchées activement, mais ne sont à l'heure actuelle pas encore trouvées. Le projet ne démarrera vraisemblablement pas au 1er octobre.

Quelques chiffres

Les étudiants, surtout lausannois, bénéficieront dès la rentrée des incidences du projet triangulaire. Le pôle des sciences humaines verra dès cette année son taux d'encadrement augmenté de la façon suivante: équivalent de 12 professeurs ordinaires ou associés (temps complet ou partiel), 3 maîtres d'enseignement et de recherche, 5 maîtres assistants et 12 assistants.

Stéphane Gachet

Les lacs, ces enregistreurs du passé

L'Académie Suisse des Sciences Naturelles (ASSN) tiendra son 181e congrès annuel à Yverdon-les-Bains du 17 au 20 octobre prochain. Hôte de la manifestation, la Société Vaudoise des Sciences Naturelles a choisi comme thème conducteur "les lacs, océans des continents".

Il existe toutes sortes de lacs, grands ou petits, profonds ou pas, naturels ou artificiels, etc. En Suisse, ils couvrent près de 4,5 pour cent du territoire, et nombre de villes d'importance se sont développées sur leurs berges. Cependant, l'intérêt pour les lacs ne réside pas seulement là, mais aussi dans leur importance scientifique et politico-économique. L'ASSN utilise ainsi ces «océans des continents» comme prétexte à faire le point sur les recherches menées dans les différentes disciplines des sciences naturelles. Pour Philippe Thélin, professeur de minéralogie à l'Unil et Président pour l'année 2001 du comité d'organisation du congrès, «l'organisation de cette manifestation est l'occasion de rassembler toutes les ressources lémaniques qui sont concernées par l'étude des lacs».

Les lacs, ressource scientifique majeure

Le climat est un sujet de préoccupation de plus en plus présent qui nous concerne tous. De ce fait, les lacs sont importants de deux

façons: d'une part ils influent sur les conditions climatiques que nous ne désespérons pas de pouvoir partiellement contrôler, et d'autre part ils enregistrent l'évolution de ce même climat, ainsi que l'impact des activités humaines. Les lacs sont donc comparables à de gigantesques enregistreurs -non seulement de leur propre histoire- mais aussi de celle des hommes.

Il est ainsi possible de connaître la rigueur de certains hivers du Moyen Age ou, au contraire, la canicule de certains étés. De telles analyses permettent d'identifier à moyen terme les tendances climatiques, car le lac livre en permanence des indices aux chercheurs. De même, en analysant les différentes couches déposées au fond du lac, nos descendants pourront connaître quels types de produits servaient d'engrais ou de traitements à la fin du XXe siècle, par exemple dans les vignobles lémaniques. De telles analyses permettent également de savoir que la pollution des lacs n'est pas seulement fille de l'industrie, mais qu'elle existait déjà avant. Les rivières ont en effet de tout temps drainé des métaux lourds et autres polluants que le lac se charge de concentrer. Ce que l'étude des sédiments permet de démontrer, c'est l'accélération de la pollution depuis le début de l'ère industrielle.

A ne pas manquer...

Lors de son forum public du 18



Le lac est fréquenté par de multiples utilisateurs, tant pour la navigation de plaisance, ...

octobre le congrès de l'ASSN traitera du lac selon deux concepts, l'un en tant que bien économique, et l'autre en tant que valeur écologique. Milieu naturel pour de multiples espèces (dont nous nous réjouissons de retrouver certains exemplaires dans nos assiettes), l'eau peut également être lieu de plaisance pour des marins d'eau douce ou autres vacanciers, voire un lieu de travail. Définir les priorités d'utilisation et la manière de régler les conflits

sera l'objet de ce forum public conduit par le professeur André Musy, de l'Institut d'aménagement du territoire et des eaux de l'EPFL. Le symposium interdisciplinaire s'intéressera aux fonctions d'enregistreur des lacs en mettant en contact des scientifiques de différentes disciplines, tandis que le symposium principal s'articulera autour de l'anthropisation des systèmes lacustres.

Michael Fiaux



Les sociétés spécialisées

Les congrès de l'ASSN réservent traditionnellement une bonne place aux manifestations des sociétés spécialisées. Si quelques-unes ne se rattachent pas directement au fil conducteur que sont les lacs, beaucoup d'autres s'en préoccupent directement.

La société géologique suisse organise, par l'intermédiaire du géographe Philippe Schœneich et du géophysicien François Marillier de l'Unil, ainsi que par Walter Wildi de l'Institut Forel, un symposium consacré à l'évolution des systèmes lacustres de l'ère glaciaire à l'ère industrielle.

Plus éloignées du fil conducteur du congrès de l'ASSN, **les sociétés suisses de physique, d'astronomie et d'astrophysique** vont s'interroger sur la présence d'eau dans l'univers et les déductions possibles quant à la formation de ce liquide sur Terre.

Les sociétés suisses de biologie de la faune et d'hydrologie et de limnologie s'intéresseront quant à elles aux aspects hydrologiques et écologiques de la gestion du lac de Neuchâtel.

Ces trois symposiums ne sont qu'un faible échantillon des nombreuses problématiques abordées durant le congrès. Pour plus de détail, <http://www.unil.ch/svsn>



... que la faune

lundi 1 octobre 2001

UNIL/UNIGE

Nature, Science, Société (projet IRIS). UNIL et UNIGE. Démarrage des activités du Centre lémanique IRIS Nature, Science, Société. Voir article pages 1 et 2.

14h00 Pharmacie/Institut de pharmacognosie et phytochimie

Plantes, phytothérapie et système nerveux central. séminaire à Zermatt. Programme détaillé sur le site <http://www.unil.ch/3cpharm>
Rens.: tél. 692 45 61.

20h00 Médecine

Le diagnostic génétique prénatal, conférence publique, Prof. Daniel Schorderet, médecin chef, Div. de génétique médicale. CHUV, auditoire César Roux.

20h15 Médecine

Comment le cerveau d'un bébé apprend-il à reconnaître des visages? conférence, Prof. Scania de Schonen, Hôpital Debré, Paris. BEP, auditoire C.
Rens.: tél. 692 51 20 Peter.Clarke@ibcm.unil.ch

mardi 2 octobre

8h00 Médecine/Pédiatrie

Vision et développement, formation continue, visioconférence, Prof. T. Deonna. CHUV, Auguste Tissot.
Rens.: tél. 314 34 82 fax 314 35 46
Jean-Marie.Matthieu@chuv.hospvd.ch

9h15 Médecine/Pédiatrie

L'enfant jaune, formation continue, visioconférence, Prof. C. Le Coultre, Prof. D. Belli, HCUg. CHUV, auditoire Auguste Tissot.

17h00 Médecine

Diabète lipoatrophique au terme d'un traitement séquentiel par pompe à insuline, thiazolidinedione et metformine, Division d'endocrinologie, diabétologie et métabolisme, Dr Marisa Pinizzotto, EDM. CHUV, BH10-920.
Rens.: tél. 314 05 96 fax 314 05 97.

mercredi 3 octobre

20h00 SVSN/Société vaudoise d'astronomie

Les systèmes planétaires extrasolaires, conférence publique, Prof. Michel Mayor, Uni Genève. Palais de Rumine, Aula, entrée libre.

jeudi 4 octobre

10h00 Médecine/Dpt de gynécologie-obstétrique

Traitements de la stérilité: contexte actuel, légal, assécurologie et professionnel. Répercussion sur notre pratique courante?

CHUV, auditoire de la Maternité.

Rens.: tél. 314 32 01.

10h00 Loi sur la procréation médicalement assistée (LPMA) et son ordonnance d'application (OPMA), Dr D. Wirthner. **10h50 Ordonnance sur les transplants et les produits sanguins (OTPS): IAD,** Dr A. Senn. **11h15 Commission nationale d'éthique,** C. Foppa. **11h25 FMH, formation approfondie en médecine de la reproduction et en endocrinologie gynécologique,** Dr H.-J. Welti et Dr A. Megalo. **11h50 LAMAL et traitements de stérilité,** Dr M. Germond. **11h55 Rémunération basée sur les prestations (RBP) et Loi sur les produits thérapeutiques (LPT),** A. Pannatier. **12h05 Synthèse.**

12h15 Association vaudoise des femmes diplômées des universités

Fonction d'une femme vice-recteur à l'UNIL dans une université en pleine mutation, déjeuner-discussion, Maia Wentland-Forte, vice-recteur, UNIL. Café-Théâtre, av. du Théâtre 12.

12h15 Médecine/Unité multidisciplinaire de santé des adolescents

L'adolescent migrant: entre deux temps, entre deux espaces, colloque, Dr J.C. Mettraux, Appartenances, Lausanne. CHUV Beaumont 48.
Rens.: tél. 314 37 60 fax 314 37 69.

12h30 Médecine/Division autonome de neuropsychologie

Traitement spectral et temporel dans le cortex auditif, séminaire, Prof. Pascal Belin, McGill Uni, Montréal. CHUV, auditoire César-Roux.
Rens.: tél. 314 13 10 fax 314 13 19
Antoinette.Luca@chuv.hospvd.ch

14h00 Médecine

Désensibilisation/anaphylaxie, séminaire, Giuseppe Pantaleo et François Spertini, Division d'immunologie et d'allergie. CHUV, auditoire Yersin. **14h00 Allergies croisées des hypersensibilités aux venins d'hyménoptères,** U. Mueller, Berne. **15h30 Désensibilisation: développements récents,** interactions question-débat, A. Leimgruber, Lausanne. **16h00 Anaphylaxie: mode de présentation et prise en charge,** interactions question-débat, J. Duc, Lausanne. 16h30 Fin.
Rens.: tél. 314 08 02 fax 314 08 01
Annette.Sequin@chuv.hospvd.ch

Du 4 au 6 octobre

13h45 Médecine/Association suisse pour les enfants précoces

Enfant à haut potentiel intellectuel: du dépistage aux reconnaissances dans la famille et à l'école. CHUV, auditoire Charlotte Olivier.
Rens.: tél. 079/233 13 23 Asep.fda@bluewin.ch

Jeudi 4 octobre

13h45 Bienvenue et point de situation, Frédérique d'Agostino. **14h00 Le dépistage et le profil de l'enfant à haut potentiel intellectuel dans le cabinet du pédiatre,** Christine Bammatter. **14h30 Le bilan psychologique: un outil scientifique pour le diagnostic,** Claudia Jankech. **15h00 Socioconstructivisme**

et développement de l'intelligence, Pierre-André Doudin. **15h45 Questions/échanges/pause/stands.** **16h30 Les troubles du comportement de l'enfant et l'adolescent précocité,** Olivier Revol. **17h15 Une expérience de plus de 30 ans... quel bilan, quelle évolution? L'importance du pédiatre,** Arielle Adda. **17h45 Questions/échanges/clôture.**

Vendredi 5 octobre

8h00 Bienvenue et point de la situation, Frédérique d'Agostino. **8h10 Le profil comportemental de l'enfant à haut potentiel intellectuel,** Christine Bammatter. **8h30 Evaluation des mesures prises suite au diagnostic de surdouance en consultation psychologique,** Claudia Jankech. **9h00 Inhibition intellectuelle,** Alain Gauvrit. **9h45 Questions/échanges/pause/stands.** **10h30 Donner les résultats? A qui? Pourquoi? Quels sont les risques? Arielle Adda.** **11h15 Influence des tests dans l'estime de soi: au niveau de la vie affective et scolaire,** Hélène Catroux. **12h00 Questions/échanges/clôture.** **14h00 Bienvenue et point de la situation,** Frédérique d'Agostino. **14h20 Situation concrète en Suisse romande et au Tessin,** Danièle Wolf. **14h50 Pourquoi l'enfant à haut potentiel intellectuel est parfois en échec scolaire,** Claudia Jankech. **15h30 Questions/échanges/pause/stands.** **16h15 Des propositions pédagogiques: pour aider l'élève à répondre aux exigences de l'école. Les résistances à mémoriser,** Hélène Catroux. **16h45 La formation continue dans le domaine de la surdouance,** Joëlle Huser. **17h15 Reprise des études: comment enlever une étiquette?** Antoine de la Garanderie. **18h00 Questions/Clôture.**

Samedi 6 octobre

13h30 Bienvenue et compte-rendu du questionnaire/enquête ASEP, Frédérique d'Agostino et Christine Bammatter. **14h30 Accepter les résultats: attitude du parent,** Arielle Adda. **15h00 Rester «parent» ou se laisser entraîner dans une position de rivalité,** Hélène Catroux. **15h30 Questions/échanges/pause/stands.** **16h15 Quel choix éducatif?** Claudia Jankech. **16h45 Reprise des études: être performant dans ses apprentissages,** Antoine de la Garanderie. **17h30 Table ronde.** **18h15 Clôture.**

Publicité

vendredi 5 octobre

20h15 **Fondation Ling**

Comment choisir son psy? conférence, Dr Sylvie Angel, médecin, psychiatre, Paris. CHUV, auditoire de l'Hôpital Beaumont.
Rens.: tél. 310 48 31 fax 310 48 21 info@ling.ch

lundi 8 octobre

17h30 **Médecine/Service de chirurgie**

Le traitement contemporain des hémorroïdes, colloque, Dr M. Christodoulou. CHUV, 15 325.
Rens.: tél. 314 24 03 fax 314 23 76
Francois.Mosimann@chuv.hospvd.ch

20h00 **Médecine**

Satisfaction des patients et qualité des soins, conférence publique, Dr Jean-Blaise Wasserfallen, médecin associé, Service de médecine interne A et direction médicale. CHUV, auditoire César Roux.
Rens.: tél. 314 18 16 fax 314 18 18.

mercredi 10 octobre

17h00 **Médecine**

Antibiothérapie empirique en soins intensifs, Forum MSD des intensivistes, Dr T. Calandra, Division des maladies infectieuses. CHUV, Auguste Tissot.

17h30 **Médecine/Radiologie**

Enquête sur les doses délivrées par le radiodiagnostic en Suisse, colloque romand de radiologie, Dr A. Aroua, Institut de radiophysique appliquée. CHUV, auditoire 3.
Rens.: tél. 314 45 56 fax 314 45 54
Pierre.Schnyder@chuv.hospvd.ch

jeudi 11 octobre

12h15 **Médecine/Unité multidisciplinaire de santé des adolescents**

L'interview motivationnelle: une réponse à la résistance au changement, colloque, Dr J.-B. Daepfen & collaborateurs, DMI. CHUV, Beaumont 48.
Rens.: tél. 314 37 60 fax 314 37 69.

12h15 **Médecine**

Problèmes infectieux des transfusions sanguines, colloque du Laboratoire central et de la Division d'hématologie du DMI, Prof. Jean-Daniel Tissot, UMT. CHUV, auditoire Yersin.
Rens.: tél. 314 42 41.

12h30 **Médecine/Pneumologie**

Immunité de la muqueuse respiratoire dans la mucoviscidose, colloque de pneumologie, Dr A. Sauty. CHUV, salle de séminaire 6.

14h00 **SSP**

Georg Simmel, Marcel Mauss. Eléments pour une approche sociologique de la relation humaine, soutenance de thèse, Christian

Papilloud, diplômé ès sciences sociales de l'UNIL, IAS. BFSH1, 122.

16h00 **Médecine/Unité de médecine de la reproduction du dpt de gynéco-obstétrique**

Approche de l'intimité et sexualité de la personne vivant avec un handicap physique, séminaire, Françoise Vatré, sexo-pédagogue spécialisée et formatrice pour adultes, présidente de l'Association suisse sexualité et handicap physique. CHUV, auditoire de la maternité.
Rens.: tél. 314 32 57 fax 314 32 74
Marc.Germond@chuv.hospvd.ch

17h45 **CHUV**

Acute hepatic failure. 18h30 Présentation de cas des praticiens, colloque de gastro-entérologie et hépatologie, Dr E. Renner, gastro-entérologue et hépatologue, Hôpital universitaire de Zurich, Suisse. CHUV, auditoire Charlotte Olivier.
Rens.: tél. 314 06 90 fax 314 07 07
Francoise.Levy-Gardel@chuv.hospvd.ch

18h30 **Médecine/Service universitaire de psychogériatrie**

Procréation médicalement assistée: un autre regard, conférence-débat, Dr Alfred Senn, biologiste, Unité de médecine de la reproduction, CHUV, et Prof. Denis Müller, éthicien et théologien, Dpt interfacultaire d'éthique. CHUV, auditoire Alexandre Yersin.
Rens.: tél. 643 63 20 fax 643 63 40
Genevieve.Leuba@inst.hospvd.ch

20h00 **CMMLS**

L'écoute en famille. Ressource essentielle de la famille, comment écouter, comment dire, comment communiquer, conférence, Dr Nahum Frenck, thérapeute de famille, pédiatre FMH. BFSH2, 1129, tél. 635 66 17.
Rens.: Elizabeth.Collinet@compuserve.com

Du 11 au 13 octobre

**Théologie/
Observatoire des religions en Suisse**

Les dynamiques européennes de l'évangélisme. BFSH1, 263. Finance: 120.-- francs.
Rens.: tél. 692 27 02 et tél. 323 64 65
Observatoire.Religions@obsrel.unil.ch

lundi 15 octobre

17h30 **Médecine/Service de chirurgie**

La fixation de la cage thoracique pour traumatismes, colloque, Dr T.C. Krueger, Service de chirurgie. CHUV, BH 15-325.
Rens.: tél. 314 24 03 fax 314 23 76
Francois.Mosimann@chuv.hospvd.ch

jeudi 18 octobre

9h00 **UNIL**

Séance d'accueil des nouveaux assistants. BFSH2, 2106. Cette séance a pour but de vous informer des possibilités de formation qui vous

sont offertes et des particularités du contrat d'assistant.

Rens.: tél. 692 23 13.

13h00 **Médecine/Pneumologie**

Différenciation des myofibroblastes: rôle du TGFB, colloque, Prof. G. Gabbiani, CMU, Genève. CHUV, salle de séminaire 6.

vendredi 19 octobre

10h00 **Orientation et Conseil**

Journée d'accueil et d'information des nouveaux étudiants, manifestation UNIL. BFSH2, 1031.

10h00 Accueil avec discours de bienvenue et panorama général de l'UNIL. **11h00** Présentation des services de l'université, des associations d'étudiants et de l'ensemble des activités liées à la vie universitaire dans le hall du Collège propédeutique. **Dès 13h00** Séance d'information des différentes facultés.
Rens.: tél. 692 21 30.

lundi 22 octobre

15h00 **SSP**

La connaissance, entre pouvoir et transgression. Rencontre avec un Nakombga dans l'Afrique du XX^e siècle, soutenance de thèse, Sylvain Froidevaux. BFSH1, 123.
Rens.: tél. 692 31 14
Isabelle.Vouilloz@dssp.unil.ch

17h15 **HEC/Ouverture des cours**

La guerre des talents, conférence dans le cadre de la rentrée académique, Dr Josef Ackermann, Chairman Corporate Investment Bank, membre de la Direction générale de la Deutsche Bank, AG. BFSH2, 1031.
Rens.: tél. 692 33 00 fax 692 33 05.

17h15 **Sciences/Ouverture des cours**

La chimie supramoléculaire: un relais entre le simple et le complexe, conférence dans le cadre de la rentrée académique, Prof. Jean-Claude Bünzli, EPFL. Collège propédeutique, auditoire B.
Rens.: tél. 692 33 00 fax 692 33 05.

17h30 **Médecine/Service de chirurgie**

Motilité colique, colloque, Dr A. D'Ambrogio, Service de chirurgie. CHUV, BH15-325.
Rens.: tél. 314 24 03 fax 314 23 76
Francois.Mosimann@chuv.hospvd.ch

mardi 23 octobre

13h30 **IPSC**

Le profilage de l'héroïne et de la cocaïne – les méthodes d'analyse, la modélisation du concept du profilage, la gestion et l'exploitation des liens, soutenance de thèse, Olivier Guéniat, IPSC, Faculté de droit. BEP, auditoire C.
Rens.: tél. 692 46 00 fax 692 46 05.

Services

cherche à louer

URGENT: cherche à louer pour étudiante russe, chambre meublée à Lausanne pendant le mois d'octobre 2001, max. 750.-, tél. 079 70 60 185

à vendre

Moniteur 19" LaCie «electron 19blue». Résolution max. 1600 x 1200 à 85 Hz. Hub USB intégré. Spécialement conçu pour les professionnels du graphisme., 498.- (neuf: 1'200.-). Tél. 078/744 21 64

divers

Cours de violon par médaillée d'or de violon, étudiante au Conservatoire de Lausanne en section professionnelle, tél. Sophie Guédin 079 358 13 62.

ou daniel.gehriger@epfl.ch.

BMW 525 ix blanche, break, fin 1992, expertisée toutes options, intérieur cuir clair, 4 roues motrices, toit ouvrant, CD, pneus hiver et été neufs, 14'900.- à discuter, tél. 078 778 07 08, dès 18h.

Enseignement de base en hypnose clinique pour médecins et psychologues, sous la direction de Dr Eric Bonvin. Donne accès au cycle de formation supérieure. Début du prochain cours: 2-3 mars 2001. Rens. Unité d'hypnose, Fondation Ling, Anne Spagnoli, Lucinge 16, CP 12, 1000 Lausanne 19, tél. 079 383 48 91, info@ling.ch

emploi

Recherche personne de langue maternelle

anglaise pour de la conversation; contre rétribution ou échange français ou espagnol. Tél. 021-3207749 ou teri@vtx.ch

Recherche 2 étudiant(e)s en psychologie très motivé(e)s pour «travailler» avec enfant (3ans1/2) présentant des troubles autistiques, selon méthode ABA (Lovas). Environ 6h par semaine. Pour tout renseignement: tel 0211/653.64.11 ou natel 078/ 647.27.02

Poste de secrétaire à 60%, groupe de

recherche du prof. M. Chergui, Inst. de physique de la matière condensée, UNIL, y c. gestion des finances du groupe, contacts avec les partenaires hors-UNIL, gestion de divers dossiers, rédaction de rapports; ; maîtrise de l'anglais et des outils informatiques exigée; sens de l'initiative apprécié. Majed.Chergui@ipmc.unil.ch

Nos petites annonces sont gratuites.

Séances d'accueil

• des nouveaux assistants

Le Bureau de gestion du personnel organise une séance d'accueil des nouveaux assistants diplômés et premiers assistants de l'Université. le jeudi 18 octobre, de 9h à 12h, auditoire 2106, BFSH2.

Cette séance a pour but d'informer sur les possibilités de formation et les particularités du contrat d'assistant.

• des nouveaux étudiants

Le vendredi 19 octobre, dès 10 h., auditoire 1031, BFSH2. A 11h, présentation des services de l'UNIL, des associations d'étudiants et de l'ensemble des activités liées à la vie universitaire. Séances d'information dans le cadre des facultés et écoles: à 13h: SSP (B2, 1031). à 14 h: Médecine (CP, B), Sciences (CP, C), IPSC (BCH, 6209), Droit (B1, 273), HEC (B1, 263), Théologie (B2 5021), Lettres (B2, 1031), EFM (B2, 2064).

Rens.: Orientation et conseil, tél. 692 21 30.

Séances d'ouverture des cours des facultés

Lundi 22 octobre, à 17h15

• **Ecole des HEC**, BFSH2, auditoire 1031

• **La guerre des talents**, Dr Josef Ackermann, Deutsche Bank AG

• **Faculté des sciences**, Collège propédeutique, auditoire B

• **La chimie supramoléculaire: un relais entre le simple et le complexe**, Jean-Claude Bünzli, EPFL

Mardi 23 octobre, à 17h15

• **Faculté de droit**, BFSH1, 263

Mercredi 24 octobre, à 17h15

• **Faculté des lettres**, BFSH2, 1129

Jeudi 25 octobre, à 17h15

• **Faculté des sciences sociales et politiques (SSP)**, BFSH2, 1129

• **Faculté de médecine**, CHUV, auditoire César-Roux

Vendredi 26 octobre, à 17h15

Ciné du Musée

Aula du Palais de Rumine, 14h30

Le requin blanc, 3 octobre;

Les plantes carnivores, 10 octobre;

L'aspirine, l'enfant du saule, 31 octobre;

L'art préhistorique, Lascaux, 7 novembre;

La vie sur terre: l'arrivée de l'homme. 14

novembre;

La fournaise, un volcan dans la mer, 21

novembre;

Impact. Les météorites, 28 novembre;

Les oiseaux des jardins, 16 janvier;

Renard des villes, renard des champs, 23

janvier

(à suivre).

• Ateliers des enfants 10h15-12h ou 14h15-16h dans les musées du Palais de Rumine: archéologie et histoire, zoologie, géologie, Cabinet des médailles, musée et jardins botaniques.

Travaux à l'ouest du CP

L'emprise du chantier de construction du bâtiment CP2 (à l'ouest du Collège propédeutique), entraînera une diminution du nombre de places de parc du grand parking, malgré son extension. Merci de se conformer à la signalisation.

Bourses

Année académique 2002/2003

Allemagne (DAAD) («Deutsche Akademische Austauschdienst»)

2 bourses à la Suisse pour octobre 2002 - juillet 2003, consulter www.daad.de/info-fa/de/foerderung/stipendien/index.html Pour étudiants avancés (avoir terminé au moins 5 semestres d'études), ou postgradués, âgés de moins de 32 ans. Délai de candidature: 3 janvier 2002

International University Vienna

10 bourses partielles (30% des frais scolaires) à des étudiants d'Europe centrale et d'ouest, pour des études régulières et postgrades, voir www.iuvienna.edu Rens./candidature: CRUS (Conférence des Recteurs des Universités Suisses), Sennweg 2, 3012 Berne, info_stip@crus.ch

Canada

• Bourses de recherche en études canadiennes (1er avril 2002 et le 28 février 2003). Recherches à court terme sur le Canada ou les relations bilatérales entre le Canada et les pays participants, voir www.iccs-ciec.ca. Délai de candidature: 24 octobre 2001

• Bourses de complément de spécialisation

en études canadiennes, Délai de candidature: 15 novembre 2001

Informations et dossiers de candidature à disposition au Service des Affaires socio-culturelles, BRA, 1015 Lausanne, e-mail: Gilberte.Isler@sasc.unil.ch

Samedi musical

L'Association Universitaire de Musique de Chambre propose un samedi de musique de chambre le 10 novembre 2001 à Dorigny. Le travail se fait sur deux périodes de 2 h chacune (de 14h à 16h et de 16h30 à 18h30). Chaque groupe est encadré par un jeune musicien professionnel. Des trios, quatuors, quintettes et sextuors sont organisés en fonction des inscriptions. Inscription seul ou en ensemble constitué, pour une ou deux périodes.

Délai d'inscription: lundi 1 octobre à 17h par email, web, fax.

10.- pour les étudiants, 20.- pour les doctorants et 30.- pour les autres.

Rens./inscription: AUMC, Jean-Marc Bonard, IPE-DP-EPFL, 1015 Lausanne, fax 693 36 04, aumc@epfl.ch, <http://aumc.epfl.ch/>

Philosophie, histoire et didactique des sciences

Géométrie non-euclidienne - La découverte d'une interprétation de la géométrie non-euclidienne par Eugenio Beltrami, Prof. Oscar Burlet, Section de mathématiques, UNIL, Jean-Daniel Voelke, maître de mathématiques au Gymnase Auguste Piccard, Lausanne, 26 septembre et 1er octobre.

La Théorie des noeuds, Dr Cam Van Quach Hongler, Département de mathématiques, Université de Genève, 3 octobre.

Histoire et philosophie de la physique, Joaquim Guerreiro, Dr ès Sciences et Dr ès Lettres, Université de Lausanne, 31 octobre, 7 et 14 novembre.

Histoire des mathématiques - Algèbre et résolution des équations de l'Antiquité à la Renaissance, Dr Jacques Sesiano, Département de mathématiques, EPFL, 26 et 28 novembre.

14h30-17h30; 60.- par demi-journée, 40.- pour les collaborateurs de l'UNIL, 20.- pour les étudiants.

Rens. et inscription: Service de formation continue, Château de Dorigny, 1015 Lausanne, tél. 692 22 90, Fax 692 22 95, www.unil.ch/sfc/, formcont@unil.ch

Propriété intellectuelle et transfert de technologie

Les facteurs de succès pour valoriser les résultats de recherche

Jeudi 11 octobre, journée proposée par le PACTT, en collaboration avec le Service de formation continue

Son but

• familiariser avec l'utilisation des brevets dans la scène internationale

• connaître les particularités juridiques de l'exploitation de création technique dans le monde des sciences de la vie

• connaître les processus de valorisation tels qu'appliqués aux Hospices cantonaux et à l'UNIL

• découvrir et comprendre les directives internes relatives au transfert de technologie

Intervenants: M. André Roland, Physicien diplômé, ancien examinateur à l'Office Européen des Brevets à Berlin, conseil

en PI à Lausanne, M. Eric Lucien, PACTT bureau de transfert de technologie, UNIL. Pour professeurs, médecins, chercheurs, étudiants et employés de l'UNIL, des Hospices cantonaux, de l'Hôpital Ophtalmique, de l'Hôpital Orthopédique et de l'Hôpital de l'Enfance.

50.- (y compris la collation; étudiant et doctorant: 20.-).

Jeudi 11 octobre, 9h30 - 16h, auditoire Placide Nicod, av. Pierre Decker.

Forum aux questions entre 12h30 et 13h30.

Inscription: Service de formation continue UNIL, Château de Dorigny - 1015 Lausanne, tél. 692.22.90, Fax 692 22 95, formcont@unil.ch, site web: www.unil.ch/sfc

La Grange aux mains de barbares

Le metteur en scène Gianni Schneider ouvre les feux de la saison 2001-2002 à la Grange avec *Titus* de William Shakespeare. Une version adaptée du drame, une boucherie qui se joue dans un abattoir bien sûr. Tout l'engouement du théâtre élisabéthain pour le macabre et le sensationnel.

Titus Andronicus est une tragédie de jeunesse de Shakespeare (1594). Une des pièces les moins jouées du grand William. Des meurtres, des massacres et des viols, avec en prime deux ados sadiques transformés en un pâté et servis à leur mère l'Impératrice lors d'un dîner de trêve de Titus.

L'histoire

Vainqueur des Goths, le général Titus ramène chez lui la reine des peuplades vaincues et ses trois fils. Tradition romaine oblige, il commence par égorger l'aîné de cette reine et ceci à la mémoire de ses vingt et un fils morts au combat. Il lui reste quatre fils, une fille, et surtout la confiance du peuple.

du 4 au 21 octobre 01
ma me je à 19h.
ve et sa à 20h30.
di à 17h
Location : service culturel
de la Migros:
021 318 71 71

Il est invité à désigner le nouvel empereur. Il fait le mauvais choix. A partir de là, tous les malheurs vont s'abattre sur sa famille, et plus spécialement sur sa fille Lavinia qui subira les derniers outrages.

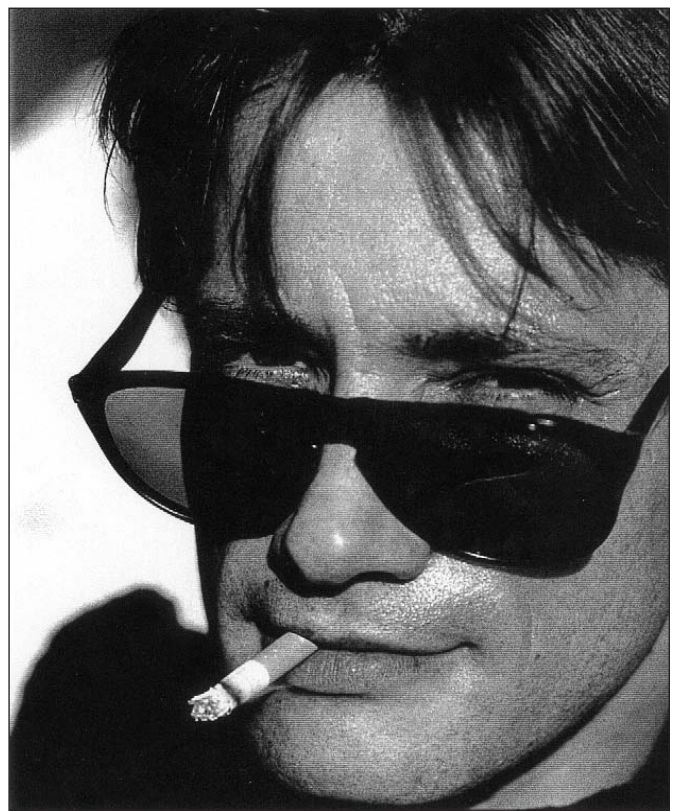
DS. Pourquoi une adaptation?

GS : Le titre original donné par l'auteur est « l'histoire lamentable et tragique de Titus Andronicus ». Cette pièce est difficile, complexe. Elle se joue sur deux facettes : la politique, la famille, l'honneur d'un côté, le lyrisme de l'autre. J'ai élagué le côté lyrique afin de rendre le langage plus fluide, plus rapide, plus simple.

DS. Comment Shakespeare nourrit-il votre imaginaire et votre créativité ?

GS: Shakespeare est le maître absolu du contraste. Lorsqu'on croit qu'il vous amène quelque part, en fait, il vous transporte ailleurs. C'est le génie de la juxtaposition : il est tragique, jeune et cocasse. Ici, le tragique est frappé de dérision, porté vers le grotesque et l'absurde par le caractère parodique de ses propres excès. Après Brecht/Müller, j'éprouve le même plaisir, le même bonheur à me plonger dans une œuvre.

DS: Dans Titus, l'actualité s'y retrouve-t-elle?



Gianni Schneider, le metteur en scène *Titus Andronicus*

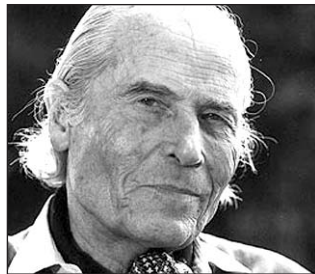
GS Oui, bien évidemment. Les parallèles s'imposent, il suffit de lire les médias quotidiennement. En quatre siècles, les choses ont peu évolué. Avant la tragédie de New-York, j'écrivais déjà que le terrorisme, les génocides, les pillages sont mon-

naie courante dans le monde. Que peut-il encore arriver? Mon théâtre est engagé politiquement, et je constate que l'actualité est avec moi, je ne fais pas de la récupération !

Propos recueillis par Denyse Steigmeier

Claude Verdan honoré

Le professeur Claude Verdan, créateur de la fondation homonyme et du musée de la main, a été promu au grade d'officier de la Légion d'Honneur.



Professeur honoraire de l'Université de Lausanne, Claude Verdan est aujourd'hui âgé de quatre-vingt douze ans. Il avait été nommé Chevalier en 1977, couronnement d'une vie professionnelle passée au service des malades. Exemple même d'une retraite active, c'est pour récompenser son engagement envers le monde culturel que le grade d'officier lui a été décerné.

Claude Verdan a reçu cette décoration de S.E. Régis de Belenet, ambassadeur de France en Suisse, le 12 septembre dernier dans les murs du musée de la main. Le professeur Verdan achève actuellement la rédaction du cinquième volume de ses mémoires. (mf)

Agenda culturel

Cinéma

Le Requin blanc, reportage. Cinéma du musée de zoologie, me 3 Palais de Rumine, 14h30, entrée libre.

Théâtre

Titus Andronicus, de William Shakespeare, par la Cie Gianni Schneider, mise en scène Gianni Schneider, du 4 au 21 octobre, ma me je à 19h. ve et sa à 20h30. di à 17h, location: service culturel de la Migros: 021 318 71 71.

Concert

Franz Schubert: Ouverture Die Zauberharfe D 644; Symphonie n°1 en ré majeur D82; Rosamunde, musique de scène, D 797 (extraits), OCL, lu 8 octobre 20h30, ma 9 octobre 20h00, rens: guichet BILLETTEL OCL, tél. 021/312 28 63, de 9h à 13h.

Expositions

Peintures naïves chinoises du Huxian, Shanxi, CHUV, hall principal, du 4 octobre au 15 novembre.

Jeunes créateurs romands de BD et de films d'animation, musée de design et d'arts appliqués contemporains, pl. de la cathédrale 6, ma 11h-21h, me-di 11h-18h.

Poêle en catelle du Pays de Vaud, musée historique de Lausanne, ma-je 11h-18h ve-di 11h-17h, jusqu'au 11 novembre.

L'archéologie en 83 trouvailles, musée romain Lausanne-Vidy, jusqu'au 31 janvier 2002.

Pareil, pas pareil, Fondation Claude Verdan • musée de la main, Bugnon 21, ma-ve 13h-18h, sa-di 11h-17h.

Le transfert des technologies, tout un art..

De nombreuses inventions sont développées au sein des institutions universitaires. Leur transfert vers l'industrie soulève des problèmes dont s'occupe le bureau de transfert des technologies.

Le bureau de transfert des technologies (PACTT) organise, en collabo-

ration avec le service de formation continue, un journée pour comprendre les problèmes de propriété intellectuelle liés aux transferts de technologies.

Destiné aux employés des différentes institutions universitaires ayant une activité de recherche et des contacts avec l'industrie, la journée du 11 octobre devrait leur permettre de mieux comprendre les subtilités d'un environnement économique très concurrentiel.

Pour les responsables du PACTT, la protection d'une invention par un brevet est devenue indispensable.

Une nécessité

Pour l'année 2000, ce ne sont

pas moins de cinquante inventions qui ont été communiquées au bureau de transfert des technologies. Parmi celles-ci, vingt ont été retenues, dont certaines aboutiront peut-être à des contrats d'utilisation ou de développement. Informer les chercheurs sur les dangers qui peuvent survenir lorsqu'ils cherchent à protéger ou développer une invention est donc une nécessité.

L'un des deux intervenants sera M. André Roland, physicien diplômé titulaire d'un certificat de physiologie humaine de l'Université de Lausanne, ancien examinateur de l'office euro-



péen des brevets et ancien responsable de la propriété intellectuelle du groupe DEBIO, actuellement établi à son compte avec un cabinet de conseils en propriété intellectuelle. L'autre intervenant sera M. Eric Lucien, directeur du PACTT.

Pour les personnes intéressées, un forum où les intervenants seront à disposition permettra de poser des questions. Il aura lieu le jeudi 11 octobre entre 12h30 et 13h30, et l'accès sera libre.

Michael Fiaux

rens: voir bas p.6 ou <http://www.unil.ch/sfc> <http://www.pactt.ch>



P. P. 1015 Lausanne

Uniscoppe

Service de presse, BPA, 1015 Lausanne, tél. 021 692 20 70 fax 021 692 20 75, unicoppe@unil.ch, rédaction et mise en page: Axel Bognuet (ab), réd. resp.: Michael Fiaux (mf), Stéphane Gaeber (sg), Mélanie: Florence Klänsfelder-Publiaté: Christophe Wiest, tél. 021 729 98 81 fax 021 729 98 81 mobile 078 661 33 99, Flahoge NCP SA, Imprimerie Moreillon, Romanel/Lausanne, tirage 5500 ex.

N° 429 • 1er - 23 octobre 2001

La science politique suisse

Pierre-Antoine Schorderet, Philippe Gottraux et Bernard Voutat sont tous trois rattachés à l'Institut d'études politiques internationales (ERIE). La science politique suisse à l'épreuve de son histoire s'intéresse à l'histoire des sciences sociales, en Suisse comme ailleurs.

De quoi parle la science politique suisse? Quels sont ses objets? En quoi est-elle détachée des autres sciences sociales? A ces questions les auteurs ont apporté des réponses en passant par l'histoire.

Les trois chercheurs ont donc décrit l'institutionnalisation de cette discipline en Suisse à l'aide des archives de l'association suisse de science politique et des témoignages de protagonistes.

De l'étude rassemblée dans ce livre il ressort que la science politique suisse a connu un développement

récent, mais qui reste somme toute modeste. Tout d'abord comparativement à d'autres disciplines, mais aussi par rapport à la situation dans d'autres pays. Le contenu, les orientations, les frontières de la discipline demeurent flous. La définition de son objet d'étude reste sujette à discussion entre les acteurs de cette discipline, qui se reconnaissent mutuellement à travers l'appellation «science politique» tout en ayant des préoccupations fort différentes qui rendent difficiles les collaborations d'envergures.

D'une manière générale, les auteurs relèvent dans leur conclusion qu'il existe peu de chercheurs recensés comme politologues, et encore moins de professeurs qui sont en mesure de développer des savoir-faire, des connaissances et des projets. MM. Schorderet, Gottraux et Voutat concluent donc: «la science politique, plus

généralement les sciences sociales, ont un défi à relever».

L'étude ayant été éditée ce printemps, il est intéressant de s'intéresser aux projets développés depuis lors. La lecture de l'article en page une et deux consacrés aux projets IRIS est donc de mise! (mf)

