

Uniscope

L'hebdomadaire de l'Université de Lausanne

N° 425 • 13 – 30 juin 2001

Le mercure monte tranquillement dans les salles de cours, indice significatif de l'approche de l'été et, accessoirement, des examens. La dernière ligne droite est en effet largement entamée, elle qui devrait nous conduire vers un repos mérité!

Dernière ligne droite

par Michael Fiaux

Vacances en bord de mer, safari en Afrique ou encore stage en entreprise, de nombreux membres de la communauté universitaires vont mettre à profit cette longue période estivale pour découvrir de nouveaux horizons, qu'ils soient professionnels, personnels ou géographiques. Si certains vont en profiter pour regonfler leurs comptes en banque en effectuant quelque job de vacances, d'autres vont plutôt se laisser vivre. Mais dans tous les cas, été ne devrait pas rimer avec oublier, et il est toujours possible de bronzer futé! La bibliothèque reste ouverte, et des cours de vacances sont disponibles, par exemple au centre de langue. Travailler et voyager c'est bien, mais il ne faut pas pour autant en oublier l'essentiel. En effet, le plus important dans des vacances, c'est le REPOS. Concentrez-vous donc à faire le plein d'énergie, et RENDEZ-VOUS A LA RENTREE!



La communauté africaine de Lausanne vue par Simone Oppliger.

Arts de vivre des Vaudois

Du 31 mai au 22 juillet, l'Es-space Arlaud accueille l'exposition «Arts de vivre. Vaud 2000». Une vision kaléidoscopique de la vie quotidienne des habitants du canton de Vaud.

Africains, Vietnamiens, Portugais, musulmans, Suisses, sportifs, jeunes, vieux... C'est de toutes ces composantes qu'est formée la réalité vaudoise d'aujourd'hui. Et c'est afin de faire découvrir ce monde bigarré, représentatif des différents arts de vivre vaudois, que seize photographes suisses ont promené leur objectif dans le canton de Vaud durant l'année 2000. Alors que s'achevait le XXe siècle, une banque d'images photographiques a vu le jour. Les clichés pris par ces photographes sont les fruits de la première moisson du projet. Cette enquête photo-

graphique est lancée entre autres par le Musée historique de Lausanne, le Musée de l'Elysée et le Musée suisse de l'appareil photographique à Vevey. Elle bénéficie notamment de l'appui de la ville de Lausanne, de l'Etat de Vaud et de l'Office fédéral de la culture.

Un canton multiculturel

Le comité de sélection réunit Monique Jacot, Robert Hofer, Sylviane Pittet, tous trois photographes, Pierre Keller, directeur de l'ECAL, Pascale Bonnard-Yersin, co-directrice du Musée suisse de l'appareil photographique, Claire-Annette Mussard, commissaire de l'exposition, et Jean-Bernard Racine, professeur de géographie à l'UNIL. L'objectif est de constituer année après année une véritable banque d'images sur le canton de Vaud d'aujourd'hui. Il s'agit également de rendre compte

du fait que le canton de Vaud ne se résume pas aux éternels papets vaudois et petits blancs du Lavaux. Hélène Tobler nous fait découvrir des personnes en quête de spiritualité, tout en mettant en évidence le lien entre corps et esprit. Pierre Fantys s'intéresse à certaines activités sportives et aux comportements que celles-ci engendrent: «Je pense donner une image des Vaudois sans doute plus tranchante que l'habituelle rondeur dans laquelle ils aiment à se montrer». Simone Oppliger, pour sa part se penche sur trois communautés (africaine, musulmane, portugaise) au travers des fêtes et des cultes. L'exposition, magnifique et parfois fort surprenante, permettra à chacun de porter un regard neuf sur la pluriculturalité et la richesse d'un canton que l'on croit trop souvent figé dans ses habitudes.

Marco Di Biase

Femmes + hommes = égalité!

Afin de mettre en œuvre le Programme fédéral de l'égalité des chances, le Rectorat de l'Unil s'est muni d'un bureau qui a ouvert ses portes le 1er février dernier avec, pour but, la promotion de l'égalité entre femmes et hommes dans le cadre des carrières académiques.



Le bureau de l'Égalité des chances est dirigé par **Guite Theurillat**. Originnaire de Delémont, cette spécialiste de la formation des adultes est également une militante de la cause féministe. Elle a notamment travaillé pendant 9 ans au premier bureau de la condition féminine, au Jura, dès sa création en 1979. Après avoir quitté ce poste elle s'est occupée des dossiers "femmes" dans un syndicat, particulièrement sur des sujets de harcèlement et de mobbing. Elle a mis sur pied une école de (re)mise à niveau pour adultes, l'Ecole Trem-

plin à Delémont, avant de devenir déléguée à l'égalité à l'Unil.

Dans un but précis

L'objectif avoué du programme fédéral de l'Égalité des chances est de doubler le nombre de professeurs dans les universités suisses d'ici à 2007, celles-ci ne représentant en effet que 7% du corps professoral. Pour ce faire, la Confédération apporte son soutien sous trois formes: des primes à l'engagement (48000 Frs); du mentoring (tuto-

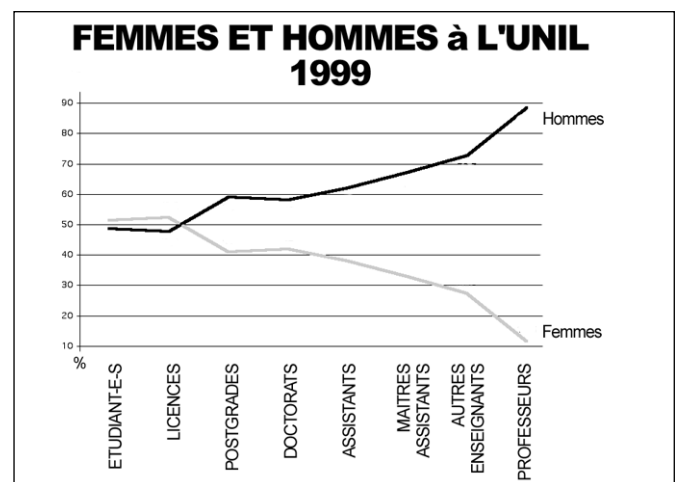
rat); un développement des crèches.

Le bureau de l'Unil

Le bureau de l'Égalité des chances de l'Unil a plusieurs objectifs, dont le premier s'articule autour d'une dynamique de conseil et de soutien. Il collaborera, avec le Bureau de l'égalité de l'Université de Fri-

bourg à un atelier pour les doctorantes qui sera pour ces femmes une plate-forme d'échange sur les problèmes rencontrés.

Un objectif du bureau de l'égalité lausannoise est de participer à la mise en place d'activités de mentoring. Exemple de ce réseau de soutien, le Laboratoire inter universi- →



→ taire en étude genre (LIEGE) a débuté au début du mois de mai sous la direction de Patricia Roux.

Le tableau ci-contre démontre certaines disproportions. S'il y a une certaine égalité entre étudiantes et étudiants, il n'en va pas de même dans le suivi des carrières académiques. Il existe également de grandes différences entre les Facultés, pour ne pas parler de celles qu'il y a d'une section à l'autre: si les femmes sont majoritaires en pharmacie, c'est le contraire en physique où elles sont extrêmement peu présentes.

Le bureau de l'Égalité porte également son attention sur les nominations. Il a en effet la possibilité de consulter les dossiers de candidatures lors des mises au concours, et peut signaler d'éventuelles irrégularités. «Il peut également mettre en avant des critères "féminins"», explique Guite Theurillat. Certaines femmes n'ont en effet pas eu le temps d'écrire de nombreux articles, mais ont par contre eu été confrontées à d'autres expériences. Quant au dossier «crèches», l'objectif est d'atteindre un taux d'équipement mieux adapté à la demande, soit une augmentation de l'offre des places d'environ 50% jusqu'en 2002. Les bénéficiaires prioritaires sont les femmes de l'UNIL et de EPFL.

Ecoute permanente

Le bureau assure une permanence du mardi au jeudi de 14 à 17 heures, sans rendez-vous. Guite Theurillat invite les femmes à s'y rendre en cas de problèmes car, «il est important de réagir le

Bureau de l'égalité
Collège propédeutique
bureau 200.8
tél. 692.20.59
E-Mail:
Egalite@rect.unil.ch
permanence:
ma-je 14-17h

plus vite possible». Une dizaine de personnes ont déjà fait appel aux services du bureau depuis son ouverture en février dernier.

Le bureau de l'Égalité se développe, mais sa tâche reste immense. Il reprend le programme d'activités de la Commission des Questions féminines avec laquelle il travaillera en étroite collaboration. Engagée à 80%, la déléguée est à l'égalité est aidée dans son travail par une assistante à 50%, Stéphanie Apothéloz, licenciée en sciences sociales.

Michael Fiaux

12 postgrades communs

L'esprit d'ouverture de l'Université de Lausanne se traduit dans les faits. Ce ne sont en effet pas moins de douze programmes de postgrades communs à Lausanne et Genève qui ont été conclus.

O btenir une licence universitaire, c'est bien. Cependant, face à un marché du travail toujours plus exigeant, suivre un cours postgrade est largement reconnu. Dans le cadre de la collaboration interuniversitaire, les Universités de Lausanne et de Genève ont conclu des accords à propos d'une douzaine de programmes de postgrades.

DEA, DESS, Master?

Du droit européen à la chimie,

en passant par les études genre ou les mathématiques, les possibilités sont multiples. Les règlements relatifs à ces postgrades sont l'aboutissement d'un dur labeur du bureau de la coordination Lausanne-Genève, effectué afin de faire correspondre pratiques et règlements en vigueur dans les deux universités.

Diplôme d'études approfondies (DEA), diplôme d'études supérieures spécialisées (DESS) ou encore Master, la palette qui est offerte aux étudiants est large. De quoi ouvrir quelques horizons en cette période où les examens se rapprochent...

Lausanne, Genève, et...

Certains postgrades ne sont pas limités aux universités de Lausanne et de Genève. Le DEA

en Sociologie, par exemple, concerne également les universités de

Fribourg et de Neuchâtel, ainsi que l'EPFL.

D'autres postgrades ne concernent pas ces cinq institutions, mais parfois trois ou quatre d'entre elles.

Renseignements:

Nathalie Janz

Tél. 692 2042

email.coordination.uni-

ge-unil@rect.unil.ch

www.unige-unil.ch

D'un seul coup d'œil

La personne de contact idoine pour toutes les questions relatives aux relations entre les universités de Lausanne et Genève est Nathalie Janz, responsable de la coordination unige-unil. Cependant, l'encadré ci-dessous donne un aperçu des différents postgrades communs à l'Unil et à l'Unige.

Michael Fiaux

Les douze postgrades d'un seul coup d'œil

Diplôme d'études approfondies en droit européen et en droit international économique (LL.M.)

Dirigé par: Roland Bieber, Centre de droit comparé et européen (UNIL)

http://www.unil.ch/droit/llm_europ.html

Contact: Nicole.Lagrotteria@cdce.unil.ch

Diplôme d'études approfondies en science politique

Dirigé par: Pierre de Senarclens et Bernard Voutat, Institut d'études politiques et internationales (UNIL)

<http://www.unige.ch/ses/spo>

Contact: William.Ossipow@politic.unige.ch

Diplôme européen d'études avancées en psychologie sociale (DEEAPS)

Dirigé par: Gabriel Mugny Section de philosophie (UNIGE), Jean-Claude Descamps Institut des sciences sociales et pédagogiques (UNIL), Anne-Nelly Perret-Clermont (UNINE)

pas de site Internet connu

Contact: Isabelle.Vouilloz@dssp.unil.ch

Diplôme de spécialisation postgrade - Etudes approfondies en sociologie (CUSO)

<http://www.unine.ch/socio>

Contact: Isabelle.Vouilloz@dssp.unil.ch

Diplôme d'études approfondies en étude genre

Dirigé par: Anne-Lise Head Faculté des SES (UNIGE), Patricia Roux Institut de sociologie et de communication de masse (UNIL)

<http://www.unige.ch/etudes-genre>

Contact: Isabelle.Vouilloz@dssp.unil.ch

Diplôme lémanique d'études supérieures en chimie

Dirigé par: André Merbach Section de chimie (UNIL)

<http://www.unil.ch/schim>

Contact: Jean-Luc.Marendaz@icma.unil.ch

Diplôme lémanique d'études approfondies en mathématiques

Dirigé par: Pierre de la Harpe faculté des sciences (UNIGE)

<http://www.unil.ch/ima> ou <http://www.unige.ch/math>

Contact: Henri.Joris@ima.unil.ch

Master en sciences de la Terre / futur diplôme d'études approfondies lémanique en sciences de la Terre

Dirigé par: Henri Masson Institut de géologie et de paléontologie (UNIL)

pas de site Internet connu

Contact: Henri.Masson@igp.unil.ch

Diplôme lémanique d'études approfondies en bioinformatique

http://www.isb-sib.ch/DEA/plan_etudes.html

Contact: Patricia.Palagi@isb-sib.ch

Cycle postgrade en ingénierie biomédicale

Dirigé par: Jean-Jacques Meister Département de physique (EPFL)

<http://biomed.epfl.ch/postgrade>

Contact: Virginie.Clerc@epfl.ch

Diplôme d'études supérieures spécialisées en pharmacie hospitalière

Dirigé par: Kurt Hostettmann Institut de pharmacognosie (UNIL), Eric Doelker (UNIGE)

http://www.unil.ch/soc/pdf/pharmacie00_01.pdf

Contact: Andre.Pannatier@chuv.hospvvd.ch

Diplôme d'études supérieures spécialisées en droit des affaires (MBL)

Dirigé par: Ivan Cherpillod (CEDIDAC), Henry Peter Faculté de droit (UNIGE)

http://www.unige.ch/droit/etudes/MBL/dea_mbl.htm

Contact: Federica.Lehner@droit.unige.ch

mercredi 13 juin

10h15 **Sciences/ Institut d'écologie et de zoologie**

Sex ratio and male parentage in the facultatively polygynous ant, *Leptothorax acervorum*, séminaire, Dr Rob Hammond, Institute of Zoology, Londres, Royaume-Uni. Bâtiment de biologie, 2107.

Rens.: tél. 692 41 82 fax 692 41 65
Max.Reuter@ie-zea.unil.ch

11h00 **Médecine**

Limbic system interactions in the nucleus accumbens and their alteration in a developmental disruption model of schizophrenia, séminaire, Prof. Anthony Grace, Département de neurosciences, Uni Pittsburgh, USA. Bugnon 7, Institut de physiologie, 305.

Rens.: tél. 692 55 32 fax 692 55 05.

12h15 **Sciences/ Institut d'écologie et de zoologie**

Impact et évolution des éléments transposables, séminaire, Dr Pierre Capy, CNRS, France. Bâtiment de biologie, amphithéâtre.

Rens.: tél. 692 42 42 fax 692 42 65
Jerome.Goudet@ie-zea.unil.ch

17h15 **Lettres/IGUL**

Les trajectoires migratoires: entre flux, filières et mythes, soutenance de thèse, Marina Marengo, Institut de géographie. BFSH2, 2024.

Rens.: tél. 692 29 00 fax 692 29 05
MarieAngele.Wuethrich@dlett.unil.ch

17h30 **Sciences**

La forme et le contenu: une histoire de la cristallographie, leçon d'adieu, Prof. Dieter Schwarzenbach, Faculté des sciences, UNIL. Collège propédeutique, auditoire C.

Rens.: tél. 692 35 00 fax 692 35 05.

jeudi 14 juin

12h15 **Médecine/UMSA**

Le point sur le dépistage et le traitement du sida, conférence ouverte au public, Dr D. Kaufmann, Département de médecine interne, CHUV. Beaumont 48, UMSA, salle de colloque, 1^{er} étage.

Rens.: tél. 314 37 60 fax 314 37 69
Umsa@chuv.hospvd.ch

12h15 **Médecine**

Apport du soutien nutritionnel dans la prise en charge des hémopathies malignes, conférence, Dr Pauline Coti et Dr Michel Roulet, Unité de nutrition clinique. CHUV, auditoire Yersin.

Rens.: tél. 314 42 27 fax 314 07 91.
Tibor.Kovacsovics@chuv.hospvd.ch

14h00 **Association romande de conseil en orientation scolaire et professionnelle**

Egalité des sexes: les hommes sont-ils les seuls à faire de la résistance? Les stéréotypes dans le choix d'une carrière,

conférence, Prof. Evelyne Tardy, Uni Québec. Collège propédeutique, auditoire C.

14h00 **Médecine**

Antimicrobiens: problèmes de dosages et d'interactions, formation continue en maladies infectieuses. CHUV.

Rens.: tél. 964 12 05 ou 076/381 88 48.

17h00 **Médecine**

Lasers et cœur: alternatives pour le traitement de la maladie coronarienne diffuse, leçon inaugurale, Dr Xavier Mueller, privat-docent, Service de chirurgie cardio-vasculaire. CHUV, auditoire Auguste Tissot.

Rens.: tél. 692 50 00 fax 692 50 05.
Marie-Louise.Desarzens@dmed.unil.ch

vendredi 15 juin

8h15 **Sciences/Institut de chimie minérale et analytique**

Calcul des paramètres de l'Hamiltonien du spin (2), séminaire, Prof. Claude Daul, Institut de chimie inorganique et analytique, Uni Fribourg. BCH, 3118.

8h15 **Lettres/Section de français**

Claude Simon, écrivain critique, conférence, Prof. Dominique Viart, Uni Lille-III. BFSH2, 3032. Toute personne intéressée est cordialement invitée.

Rens.: tél. 692 29 10 fax 692 29 15.

12h15 **Médecine**

Modulation of p53 protein activity by oxidation-reduction: relevance for tumor suppression, Trans-Bugnon seminar, Dr Pierre Hainaut, International Agency for Research on Cancer. Bugnon 44, Institut de microbiologie, 502.

Rens.: tél. 314 40 96.

16h15 **HEC/DEEP**

Interconnection pricing in internet, conférence, Prof. Jean-Jacques Laffont, Institut d'économie industrielle, Uni sciences sociales, Toulouse, France. BFSH1, 307.

Rens.: tél. 692 33 64 fax 692 33 65
Deepdoc@hec.unil.ch

17h00 **Sciences/Institut de chimie organique**

Synthèse asymétrique d'acides aminés et de sucres difluorés, conférence, Prof. Jean-Claude Quirion, Laboratoire d'hétérochimie organique, Uni Rouen, France. BEP, auditoire A.

17h15 **Lettres**

Vers une théorie sémantico-pragmatique pour la traduction, Laure Abplanalp Luscher, Section d'allemand. BFSH2, 2024.

Rens.: tél. 692 29 00 fax 692 29 05,
MarieAngele.Wuethrich@dlett.unil.ch

17h30 **Médecine/Anesthésiologie**

Modulation of Beta-adrenergic receptor subtype activities in perioperative medicine, conférence postgraduée, Dr Michael Zaugg, Hôpital universitaire de Zurich. CHUV, auditoire Yersin.

Rens.: tél. 314 20 01 fax 314 20 04
Barbara.Felicione@chuv.hospvd.ch

18h00 **Lettres**

The Sanskrit epics' representation of vedic myths, soutenance de thèse, Danielle Feller, Section des langues et civilisations orientales, BFSH2, 2064.

Rens.: tél. 692 29 00 fax 692 29 05
MarieAngele.Wuethrich@dlett.unil.ch

lundi 18 juin

13h15 **Lettres/Institut d'études médiévales**

Les confréries à Lutry au XV^e siècle, conférence, Marlyse Messer, UNIL. BFSH2, 2055.

Rens.: tél. 692 29 34 fax 692 29 35
Agostino.Paravicini@hist.unil.ch

17h15 **Lettres/Institut d'études médiévales**

Voyages et voyageurs à la cour de Savoie (XIV^e-XV^e siècles): état de la recherche, conférence, Eva Pibiri, UNIL. BFSH2, 5081.

Rens.: tél. 692 29 34 fax 692 29 35
Agostino.Paravicini@hist.unil.ch

17h30 **Médecine/Chirurgie**

Chirurgie des métastases pulmonaires, colloque, Dr T. Krüger. CHUV, BH-15 325.

Rens.: tél. 314 24 03 fax 314 23 76
Francois.Mosimann@chuv.hospvd.ch

mardi 19 juin

8h15 **Médecine/SUPEA**

Violence à l'enfant... violences des enfants: l'impact des médias, conférence, Dr Catherine Epelbaum, Fondation «La Vallée», Gently, France. Bugnon 19, auditoire P. Decker, entrée libre.

Rens.: tél. 314 19 60 fax 314 19 61
Francoise.Evrard@inst.hospvd.ch

12h15 **Médecine/Institut de pharmacologie et de toxicologie**

GLP-1 based treatment of diabetes mellitus, séminaire, Dr Jens J. Holst, The Panum Institute, Copenhagen, Danemark. Bugnon 27, Institut de pharmacologie et de toxicologie, salle de conférences 1^{er} étage, entrée C3.

Rens.: tél. 692 53 93 ou 692 53 90
Remy.Burcelin@ipharm.unil.ch
ou Bernard.Thorens@ipharm.unil.ch

12h15 **Médecine**

Influence of proliferative signals on p53-dependent apoptosis in lymphocytes, Trans-Bugnon seminar, Prof. Wolfgang Deppert, Heinrich-Pette-Institut, Uni Hamburg. Bugnon 44, Institut de microbiologie, 502.

Rens.: tél. 314 40 96.

14h00 **HEC**

Three essays on default and model risk, soutenance de thèse, Aydın Akgun, Ecole des HEC, UNIL. BFSH1, 237.

Rens.: tél. 692 33 03 fax 692 33 05
Huguette.Kappeler@hec.unil.ch

14h30 HEC/IGBF

Les services financiers aujourd'hui: perspectives critiques/challenges et opportunités, conférence-débat, Institut de gestion bancaire et financière. BFSH1, 273, entrée libre.
Rens.: tél. 692 33 82 fax 692 34 55.

16h30 Sciences/Institut de chimie minérale et analytique

Synthesis of new Iron (III) complexes based on tripodal C Anchor, séminaire, Dr Daniel Imbert.
Synthesis of new helicites with Lanthanide Ions, séminaire, Dr Raphaël Tripiier. BCH, 3118.

17h30 Sciences

Confessions d'un biogéographe au sortir de 20 ans de prison dorée et sans barreaux, leçon d'adieu du Prof. Pierre Hainard. Forêt de Dorigny, Belvédère; en cas de mauvais temps, Collège propédeutique, auditoire A.

18h15 Théologie

La religion, un défi pour les Eglises? La religion se transmet-elle? leçon d'adieu dans le cadre du cours public de théologie, Prof. Roland J. Campiche, Faculté de théologie, UNIL. BFSH2, 1129.

Dans une société segmentée marquée par le sens du relatif, la fragilité de la famille, etc... la transmission d'une tradition religieuse est-elle possible? En d'autres termes, par quel canal et selon quels processus la religion passe-t-elle d'une génération à l'autre?

Cette leçon d'adieu sera précédée d'un colloque à 14h15 animé par les étudiant(es) du séminaire et 5 expert(es) étrangers et suisses.
Rens. tél. 692 27 00 fax 692 27 05
Secretariat@dttheol.unil.ch

mercredi 20 juin

17h15 Lettres

Poétiques comparées (suite): bilan et perspectives, 3^e cycle. BFSH2, 3017.
Rens.: tél. 692 29 48
Jean-Michel.Adam@frmod.unil.ch

17h30 Médecine

Imagerie de pathologie inflammatoire et tumorale des sinus paranasaux, colloque romand de radiologie, Dr Bertrand Duvoisin, radiologue. CHUV, auditoire 2, niveau 08.
Rens.: tél. 314 45 56 fax 314 45 54
Pierre.Schnyder@chuv.hospvd.ch

17h30 Médecine

Sur la petite enfance, séminaire de médecine antique, Véronique Dassen, Faculté des lettres. Uni Fribourg, rue Pierre-Aeby 16, Département des sciences de l'Antiquité, 1^{er} étage.

Du 20 au 21 juin

17h00 AISTS

Sports extrêmes - sportifs de l'extrême: à la quête des limites. Uni Genève, Bd Karl

Vogt, salle XXX. Organisateur: EPFL, UNIL, UniGE, UniNE, IDHEAP. Soirée publique du 20 juin: 15.-, colloque du 21 juin: 150.-
Rens.: tél. 022/705 84 85 fax 022/705 84 67
Margareta.Baddeley@droit.unige.ch

Mercredi 20 juin

17h00 Expériences personnelles, expérience des limites. Ouverture du colloque, par J.M. Rapp, président de l'AISTS, exposés de Mike Horn (tour du monde à latitude 0), Dominique Perret (ski de l'extrême), Bertrand Piccard. **Table ronde** dirigée par J.Ph. Rapp, TSR avec J.C. Pont, UniGE, organisateur de Sierre Zinal, M. Giacometti, Fédération internationale des sports d'altitude, G. Loewenstein, Carnegie Mellon Uni et J.D. Vassalli, UniGE, AISTS, F.L. Perret, EPFL, AISTS, F. Carrard, CIO, AISTS. **Projection d'un film sur le thème des sports extrêmes.**

Jeudi 21 juin

9h00 Sports extrêmes: la position des autorités, U. Baumgartner, Office fédéral du sport, Macolin. **9h20 Sport extrême: à qui d'en assumer les risques?** J.F. Perrin, UniGe. **9h40 Economic and other motives in extreme sports**, G. Loewenstein, Carnegie Mellon Uni. **10h10 La pratique du risque dans les sports extrêmes**, David Le Breton, Uni Strasbourg, suivi d'un exposé sur les problèmes médicaux de l'alpinisme en très haute montagne. Dès 10h30 travail en groupes. **15h50 Partie interdisciplinaire** avec J.M. Schwenter, procureur du Canton de Vaud.

jeudi 21 juin

12h15 Médecine/UMSA - CHUV

Le point sur les vaccinations à l'adolescence, conférence ouverte au public, Dr B. Vaudaux, Lausanne. Beaumont 48, UMSA, salle de colloque, 1^{er} étage.
Rens.: tél. 314 37 60 fax 314 37 69
Umsa@chuv.hospvd.ch

12h15 Médecine

Résister à la médicalisation: pratiques sociales et évaluation clinique de l'expérience des réfugiés, séminaire d'anthropologie médicale, Corina Salis Gross, Institut für Ethnologie der Uni Bern et Harvard Medical School, Boston. Falaises 1, Institut d'histoire de la médecine, 2^e sous-sol.
Rens.: tél. 314 70 50 fax 314 70 55.

12h15 Médecine

Pacemakers for gastrointestinal motility: cellular origin and electrophysiological mechanisms, séminaire, Prof. Jan D. Huizinga, McMaster Uni, Hamilton, Canada. Bugnon 7, Institut de physiologie, 305, niveau 3.
Rens.: tél. 692 55 23/55 00 fax 692 55 05.

14h15 Médecine/
Centre d'enseignement post-universitaire pour la spécialisation en psychiatrie et psychothérapie

Relations entre troubles des cognitions et comportement du sujet âgé: place de la famille, conférence, Prof. Philippe Robert, Nice

France. Hôpital de Cery, auditoire, entrée libre.
Rens.: tél. 314 19 60 fax 314 19 61
Francoise.Evrard@inst.hospvd.ch

15h00 SSP/Institut d'anthropologie et de sociologie

Le nouvel esprit du capitalisme, conférence, Prof. Eve Chiapello, Docteur en sciences de gestion, EHEC, Paris. BFSH2, 2097. **Voir article en page 8.**
Rens.: tél. 692 31 80 fax 692 31 85
Carmen.Eberlein@ias.unil.ch

15h15 Lettres

La confrontation des historiens américains face à l'esclavage, conférence, Prof. Claude Fohlen, prof. émérite, Uni Paris I. BFSH2, 2013.
Rens.: tél. 692 29 31.

20h00 GRAAP

J'ai mal agi... La culpabilité, conférence, Dr Charly Cungi, médecin-psychiatre, écrivain, France. Hôpital de Cery, salle des spectacles.
Rens.: tél. 647 16 00 info@graap.ch

Vendredi 22 juin

10h30 Sciences/Institut de chimie minérale et analytique

Recent developments in single-molecule magnetism based on Mn4 and Mn12 clusters, 3^e cycle, Prof. Georg Christou, Department of chemistry, Indiana Uni, Bloomington, USA. BCH, 3118.

12h15 Pharmacie

L'action hémodynamique et les effets à long terme des antagonistes du calcium, séminaire, Prof. Theophile Godfraind, Laboratoire de pharmacologie, Uni catholique de Louvain, Belgique. Bugnon 27, Institut de pharmacologie et de toxicologie, salle de séminaire.
Rens.: tél. 692 45 31.

17h15 Lettres

L'impatience des réponses: l'éthique d'Emmanuel Lévinas au risque de son inscription pratique, soutenance de thèse, Michel Vanni, Faculté des lettres. BFSH2, 2024.
Rens.: tél. 692 29 00 fax 692 29 05
MarieAngele.Wuethrich@dlett.unil.ch

Du 22 au 23 juin

Médecine

Insuffisance rénale aiguë, 5^e symposium international de néphrologie périnatale. CHUV, auditoire 4, finance: 200.-.
Rens.: tél. 314 35 69 fax 314 36 64
Jean-Pierre.Guignard@chuv.hospvd.ch

lundi 25 juin

18h00 Médecine

Le stress du chirurgien, colloque du DSCA, Prof. P. Guex, Service de psychiatrie de liaison. CHUV, BH, auditoire Tissot.
Rens.: tél. 314 24 03 fax 314 23 76
Francois.Mosimann@chuv.hospvd.ch

mardi 26 juin

11h00 Hôpital psychogériatrique de Prilly

La fin de vie: une affaire de psychiatres? cours postgradué, Dr F. Stiefel, chef de clinique, Division autonome de médecine psycho-sociale, CHUV. Hôpital de Cery, salle Villa.
Rens.: tél. 643 62 67.

17h00 Médecine

Une nouvelle délétion de DAX-1 associée à un hypogonadisme hypogonadotrope, colloque de la Division d'endocrinologie, diabétologie et métabolisme, Dr Roberto Salvi, Dr François Pralong, Faculté de médecine. CHUV, BH 10-301.
Rens.: tél. 314 05 96 fax 314 05 97.

mercredi 27 juin

17h30 Médecine/Anesthésiologie

Optimisation de la prophylaxie antibiotique périopérative, conférence postgradué, Dr Giorgio Zanetti. CHUV, auditoire Yersin.
Rens.: tél. 314 20 01 fax 314 20 04
Barbara.Felicioni@chuv.hospvd.ch

jeudi 28 juin

12h15 Médecine/UMSA

L'adolescence: perspectives historiques, conférence ouverte au public, Prof. V. Barras, Institut d'histoire de la médecine. UMSA, av. de Beaumont 48.
Rens.: tél. 314 37 60 fax 314 37 69
Umsa@chuv.hospvd.ch

12h15 Médecine

Roles of extracellular matrix and cell adhesion molecules in regulation of hippocampal synaptic plasticity and perisomatic inhibition, séminaire, Dr Alexander

Dityatev, Institut für Biosynthese, Neuraler Strukturen, Zentrum für Molekulare Neurobiologie, Hamburg. Bugnon 7, Institut de physiologie, 305, niv. 3.
Rens.: tél. 692 55 34 fax 692 55 05.

20h00 GRAAP

Il me le paiera... La vengeance, conférence, Dr Charly Cungi, médecin-psychiatre, écrivain. Hôpital de Cery, salle des spectacles.
Rens.: tél. 647 16 00 info@graap.ch

vendredi 29 juin

11h00 Droit/IPSC

Etudes des caractéristiques présentes sur les douilles et les projectiles au moyen de la saisie, du traitement et de l'analyse des données en 3D, soutenance de thèse, Monica Bonfanti, BEP, C.

Uniscope
n° 426 du 1^{er} au 31 juillet
délai pour annonce: 22 juin
Dans les caissettes du site:
vendredi 29 juin 2001
www.unil.ch/spul/memento.html

Cherche parrains pour étudiants d'échange

L'Association des étudiants concernés par un échange (AECE) a été créée en automne 2000 dans le but de faciliter l'intégration des étudiants en échange au système suisse. Elle met en place un système de parrainage basé sur un groupe d'un/deux étudiant/s lausannois qui encadrent de 4 à 5 étudiants en échange. Le parrainage aura lieu le semestre d'hiver. Comme premier contact, un souper (23 octobre 2001). Le parrain pourra donner de multiples informations aux nouveaux arrivants sur Lausanne, sur l'Université, sur les problèmes administratifs. Ceux qui désirent s'inscrire comme parrain peuvent écrire aux Affaires socio-culturelles (SASC, Parrainage, BRA, 1015 Lausanne), s'inscrire sur le site web (www.unil.ch/aece). Questions à aece@unil.ch. Délai d'inscription: 31 juillet 2001.

Stationnement à Dorigny - Hiver 2001-2001

Inscription des étudiants pour l'obtention d'une autorisation de parking

En raison d'un nombre limité de places de parc sur le site de Dorigny, l'Université de Lausanne applique un système d'attribution des autorisations de parking par priorités, basé sur le critère de domicile et du gain de temps entre le parcours avec un véhicule privé ou avec les transports publics. L'inscription pour une demande d'autorisation de stationnement (zone a verte) est faisable, via INTRANET, depuis les ordinateurs situés sur le site universitaire de Dorigny. Elle doit être répétée pour chaque semestre.

Deux possibilités vous sont offertes :

Page d'accueil UNIL Campus online www.unil.ch/parcunil
Service aux étudiants ou vie pratique PARCUNIL

Vous pouvez vous connecter uniquement depuis les ordinateurs situés aux endroits suivants

Salles	Etudiants	
CP	270, 340.1, 342, 342.3	Sciences, Médecine
BFSHI	CEI (soussoil)	HEC, Droit
BFSH2	4034.2, 4078, 4120, 5164, 5183,	Lettres, SSP, Théologie, Sciences Terre
	Cœur section géographie (4033)	Géographie
BCH	3207	Chimie
BB	1928	Biologie

et depuis les Bornes Situnil dans les bâtiments suivants: BRA, BCSC/BCU, BFSHI/BDSE, BB, CP UNIL.

Si les salles de votre faculté sont fermées, vous pouvez vous rendre dans les autres salles indiquées. Il faut probablement un code pour vous connecter à ces ordinateurs. Il s'agit en général de votre numéro d'immatriculation, suivi de votre date de naissance. En cas de difficultés, les responsables de la salle ou du parc informatique de la faculté ou de la section peuvent vous renseigner.

Pour des problèmes de saisie, vous pouvez appeler le service Gestion des locaux au N° 021/ 692 26 09 (Mme Tulipani).

ATTENTION L'accès à PARCUNIL sera ouvert du 5 juin au 14 septembre 2001 (dernier délai pour l'inscription).

Après traitement de l'ensemble des demandes, les bénéficiaires d'une autorisation seront avisés par courrier vers mi-octobre 2001.

à louer

1 1/2 pièce, ch. Grande-Rive à Lausanne, plein sud, ensoleillé, vue sur le lac, balcon, proche lac et commodités, dès 1^{er} juillet, 810.- c. c., tél. 079 301 30 64

à partager

Cherche colocataire calme, sérieuse, de préf.

assistante ou enseignante, non-fumeuse, pour appart. meublé de 5 p, quartier résidentiel (Verdeil), 3 salle d'eau, 2 sdb, terrasse, proche bus et commodités, dès sept., l'000.-, c.c., tél/fax 729 10 40

cherche appart

jeune femme comédienne habitant à Paris cherche un

appart à Lausanne, pour elle et enfant de 5 ans, pour les mois de septembre, octobre, novembre 2001 à proximité de la gare éventuellement échange contre appartement à Paris, métro La Chapelle, 55 m2, 3p. urgent caroline weiss 0033(0)6 60 67 45 04 email carolinawss@yahoo.fr, 01 42 23 45 04

Politique de l'enseignement et de la recherche

L'Observatoire EPFL Science, Politique et Société organise une deuxième édition du cours postgrade «Politiques de l'enseignement supérieur et de la recherche» du 26 octobre 2001 au 28 juin 2002. Cette formation, organisée en collaboration avec les unis de Berne et Lausanne, est composée de six modules de 40 heures. Ce cours s'adresse à tous les diplômés universitaires, EPF et HES, les cadres des

Hautes écoles et des organes cantonaux et fédéraux en charge de ces questions, ainsi qu'aux cadres de la recherche privée. Il est possible de suivre les modules séparément au titre de la formation continue. Rens.: Patrice Hof, postgrade. osps@epfl.ch, <http://osps.epfl.ch>, tél. 693 88 27. Pré-inscriptions jusqu'au 13 juillet 2001. Observatoire EPFL Science, Politique et Société Bassenges 4, 1024 Ecublens, Fax 693 88 47

La mort en face à la Grange

La Sun and Moon theater company interprète *Antigone*, d'après Sophocle, avec quatre comédiens et quatre danseurs. Une ré-appropriation du texte antique, une manière de voir la mort en face. Entretien avec le metteur en scène Roelof Overmeer.

«**P**ouvoir et savoir n'ont jamais appris à l'humain à voir la part de la mort en lui» tel est le message que le Coryphée tire de la tragédie qui vient de se jouer devant lui, et malgré lui.

Dans cette adaptation d'un texte vieux de 2500 ans, un Grange de Dorigny : du 21 au 24 juin 2001 20h30
Réservation: 024 499 29 41
messenger, un garde, Hémon, Créon, Antigone et Tirésias se partagent la scène avec un

Publicité

Coryphée à la foi mi-acteur et mi-spectateur, faisant revivre des forces qui parlent encore aujourd'hui, «des forces qui se jouent devant nous et se combattent.»

Relation avec la mort

«Au XXe siècle, Antigone a été réduite au rôle de dissidente politique qui refuse la tyrannie. C'est ainsi qu'elle apparaît chez Anouilh, chez Brecht (ce dernier avait retravaillé une traduction de Hölderlin en la politisant) et dans le film de Straub Williet (1990). Sophocle donne en fait plusieurs interprétations possibles. Qui est l'Antigone qui dit aimer mais préfère un frère mort à un mari? Antigone prétend ressembler aux Dieux, mais qui sont-ils? En ce qui me concerne, je suis frappé par sa relation à la mort, une relation qui dépasse la compréhension de Créon et qui le

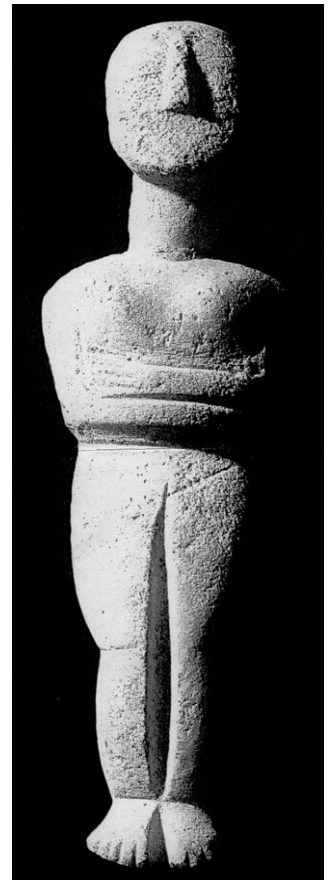
frustré. Elle ne peut que se terminer dans la violence, une violence à l'intérieur de lui-même et une violence qu'il exerce sur l'extérieur. Je pense d'ailleurs que cette terreur de la mort mène des tyrans vers des extrêmes que l'on ne connaît que trop bien actuellement, Milosevic en est certainement un exemple.»

Question de choix

Pourquoi Roelof Overmeer a-t-il choisi cette pièce? «Au début, je pensais que c'était un hasard. En fait, je pense que ce texte fait partie d'une réflexion sur la mort qui devrait toucher tout le monde. De nos jours, les gens ont une relation malsaine à la mort. Notre culture essaie tant et plus de l'ignorer alors qu'elle fait partie de la vie quotidienne. Ce n'est qu'un leurre dans lequel on vit! Les différents univers présents dans *Antigone* me fascinent, avec les forces naissantes de la démocratie qui se tendent les uns vers les autres, qui s'évitent, entrent en conflit, et se rencontrent. Tout ceci ne peut que créer une conscience nouvelle ou une tragédie.»

Rencontres

Cette représentation se veut une rencontre entre les univers de la mise en scène, de la chorégraphie et du décor. «Je ne veux pas travailler sur un seul espace, je tiens à orienter le jeu dans différentes directions. J'ai fait appel à des danseurs avec une chorégraphie de Tatiana Devenoges qui veut amener une touche séduisante au spectacle». La rencontre, dans la *Sun and Moon theater*



Antigone l'invisible

company se joue toujours au niveau d'une mise en scène collective, démocratique. «La mise en scène est beaucoup centrée sur l'écoute, des points de vue des comédiens, des danseurs, de la costumière, de la lumière, et du message du texte. C'est ainsi que, petit à petit, une esthétique se met en place. Je ne veux nullement imposer mon esthétique», conclut Roelof Overmeer.

Denyse Steigmeier

Agenda culturel

Grange de Dorigny

Antigone, du 21 au 24 juin 20h30, réservations (024) 499 29 41.

Expositions

Artmédécine en Afrique, Fondation Claude Verdan musée de la main, Bugnon 21, 4 mai - 16 septembre, ma-ve 13h à 18h, di 11h à 17h.

Sculptures, Olivier Estoppey et Denis Schneider, UAC, BFSH2, jusqu'au 24 juin.

Regards sur la ville, Lausanne

1900-1939, Musée historique de Lausanne, jusqu'au 19 août.

Haydé, CHUV, jusqu'au 28 juin.

Nos protégées, attrait de la flore vaudoise, diavographies de Mathias Vust, Musée botanique cantonal, 10h à 18h, du 1er juin au 1er juillet.

Le temps d'Alice Rivaz, BCU, Dorigny.

Arts de vivre, Espace Arlaud, lu-ma fermé me-ve 12h à 18h sa-di 12h à 17h, Pl. de la Riponne 2 bis, 31 mai au 22 juillet.

Le nouvel esprit du capitalisme sous la loupe

Le 21 juin prochain, l'Université de Lausanne accueillera Eve Chiapello, professeur de sociologie à l'École des Hautes Études à Paris. L'occasion pour la chercheuse de présenter l'étude menée avec Luc Boltanski «Le nouvel esprit du capitalisme», ainsi que d'entamer une discussion autour de l'ouvrage.

Le capitalisme. «Exigence d'accumulation illimitée du capital par des moyens formellement pacifiques», c'est ainsi que les auteurs définissent le capitalisme. Les «capitalistes» correspondent alors aux principaux acteurs qui ont en charge l'accumulation et l'accroissement du capital et qui font pression sur

les entreprises, afin que celles-ci dégagent des profits maximaux. L'étude dont il est ici question vise évidemment d'autres buts que la simple définition du capitalisme. Les objectifs principaux sont: définir les concepts centraux de «critique» et «d'esprit» du capitalisme afin de comprendre la dialectique établie entre ces deux concepts; clarifier les relations entre le capitalisme et ses critiques; comprendre l'affaiblissement de la critique de l'esprit du capitalisme au cours de ces quinze dernières années; relancer l'action politique à partir de l'analyse et de la compréhension des phénomènes historiques.

Emploi et précarité

La situation actuelle du monde de l'emploi est caractérisée par une grande précarité, conséquence de l'exigence d'une haute flexibilité de la part des employeurs. La situation sociale s'est profondé-

ment dégradée et se caractérise par une croissance régulière du nombre de chômeurs, une stagnation des revenus du travail et un appauvrissement de la population d'âge actif. Cette évolution s'est faite sur un fond de désarroi idéologique, marqué par l'absence de toute «critique». Afin d'identifier les données actuelles du capitalisme, les deux auteurs passent en revue l'évolution de cette idéologie.

Le capitalisme après '68

A partir de l'étude du discours de management des années 60 et 90, ce livre explique comment le système capitaliste est parvenu à désarmer tout un pan de la critique dont il a été l'objet, durant la période qui a suivi les événements de mai 68. Pour Eve Chiapello et Luc Boltanski, c'est chez certains de ses critiques les plus virulents que le capitalisme

a trouvé les voies de sa survie, en reprenant les arguments de ce qu'ils appellent la critique «artiste», critique qui rejette le capitalisme pour son inauthenticité et son manque de créativité. La révolution dans l'organisation du travail que nous connaissons depuis le milieu des années 70 (organisation en réseau, réalisation de projets) répond à ces reproches en remplaçant le respect de la hiérarchie par l'autonomie et la responsabilisation des acteurs. À la récupération de la critique «artiste», il faut ajouter l'affaiblissement de la critique sociale qui peine à réagir à la précarité ou à l'exclusion que cette réorganisation engendre également. C'est pourquoi les auteurs achèvent leur ouvrage en explorant les pistes d'un renouveau de la critique.

Marco Di Biase

Eve Chiapello
Le nouvel esprit du capitalisme
Jeudi 21 juin à 15h00
BFSH2, salle 2097
renseignements:
Ariane Miéville
tél: 692.31.88

P.P. 1015 Lausanne

Uniscopes

Service de presse, BBA, 1015 Lausanne, tél. 021 692 20 70 fax 021 692 20 75, uniscopes@unil.ch, rédaction et mise en page: Axel Broquet (ab), réd. resp.: Michèle Finais (mf), Marco Di Biase (mab), Mélanie: Florence Klugfeller. Publicité: Olivier Ladin, tél. 024 454 43 35 fax 024 454 27 15. Filialité NCP SA, Imprimerie Morelon, Romanel/Lausanne, tirage 5500 ex.

N° 425 • 13 - 30 juin 2001

Vie d'un hôpital genevois

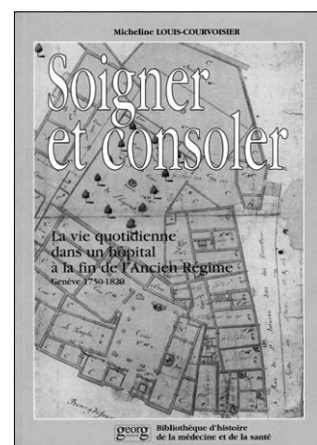
Une thèse portant sur la vie de l'hôpital de Genève à la fin de l'Ancien Régime nous plonge dans les méandres de la noble institution. Petit aperçu des interrogations de Micheline Louis-Courvoisier.

À quoi sert un hôpital? De prime abord la question peut paraître étrange. Elle n'en constitue pas moins le point de départ de la thèse de Micheline Louis-Courvoisier, intitulée «Soigner et consoler. La vie quotidienne dans un hôpital à la fin de l'Ancien Régime (Genève 1750-1820)». Dans son travail, publié en 2000 par Georg Editeur à Genève, la chercheuse explique que la question reste pertinente en ce qui concerne les hôpitaux du passé. Elle explique encore que l'image de mouirois, d'asiles destinés aux seuls aliénés, mendiants ou délinquants que l'on peut avoir des ins-

titutions hospitalières sous l'Ancien Régime masque une réalité bien différente. Un examen plus minutieux met en relief la dimension médicale de ces établissements, qui, au-delà de leur rôle de régulateur social, développent un réseau efficace de prise en charge des malades.

Entre hospice et hôpital

Etudiant les rapports entre malades, corps médical, dirigeants et infirmiers et infirmières, la chercheuse nous apprend que pendant très longtemps les hôpitaux n'accueillaient pas uniquement des gens malades, mais aussi des gens vivant dans une situation précaire. Telle était également la réalité de l'Hôpital de Genève. Outre le fait de tenir le rôle de services sociaux, l'hôpital se révèle également extrêmement intéressant en ce sens qu'il résume, dans une certaine mesure, la société dont il est



Soigner et consoler. La vie quotidienne dans un hôpital de l'Ancien Régime.

issu. L'on y trouve en effet malades et valides, les différents pouvoirs en fonction dans la cité, ainsi que les soignants, qu'ils appartiennent au corps médical ou non. Un microcosme de la société, en quelque sorte.

Marco Di Biase