

Uniscope

L'hebdomadaire de l'Université de Lausanne

N° 420 • 9 – 15 mai 2001

Chaque scientifique cherche et trouve, parfois, quelque chose de nouveau qu'aucun autre chercheur n'a eu le plaisir de contempler auparavant. Plusieurs questions se posent dont, par exemple, qui est le propriétaire de la découverte, ou com-

Du laboratoire au supermarché

par Michael Fiaux

ment faire pour diffuser celle-ci, pour autant qu'elle ait des applications dans des domaines publics?

Servant d'intermédiaire entre scientifiques et industriels, le bureau de transfert de technologie (PACTT) permet aux techniques de connaître une notoriété publique. La reconnaissance des milieux industriels peut ainsi donner aux scientifiques les moyens de poursuivre leurs recherches.

Cependant, l'exploitation de leurs travaux personnels par les scientifiques est encore loin de conduire à la création d'entreprise capable de les commercialiser. Les chercheurs des Hautes Ecoles ne sont pas, pour la plupart, formés à la création d'entreprise.

En agissant seul, ils risquent de ne jamais trouver de place sur le marché pour leur découverte. Ou alors de se faire déposer par des tiers mal intentionnés...

C'est là qu'intervient le PACTT, en servant d'intermédiaire averti avec l'industrie. (lire p. 3)



Une fleur pour l'avenir

Le projet triangulaire a été l'objet de nombreux articles dans la presse. Voici quelques lumières sur le programme en sciences humaines de l'EPFL ainsi que sur IRIS.

Un projet d'envergure, dont profiteront aussi bien les sciences humaines que les sciences exactes. De façon complémentaire.

IRIS. Non, cet acronyme ne désigne pas la fleur bien connue. Il est en fait question du programme intitulé «Intégration, Régulation, Innovations sociales», lequel constitue l'un des éléments du projet triangulaire, aussi appelé projet tripartite ou lémanique.

Les buts visés par le programme? Comme l'explique Pierre Moor, professeur à la Faculté de droit et coordinateur du projet IRIS, il s'agit d'analyser les problèmes d'intégration que connaissent les

sociétés modernes face à la globalisation et de dégager ou d'évaluer les stratégies innovantes permettant d'y faire face. Dans le cadre du volet IRIS, dix projets de recherche novateurs en Sciences humaines seront développés. Toutefois, la mise sur pied de ces projets reste conditionnée par les résultats des votations du 10 juin prochain (voir *Uniscope* no 418).

Dix projets...

Les dix projets retenus dans le cadre d'IRIS visent un objectif commun: porter un regard approfondi sur les processus individuels et collectifs par lesquels se transforment la personnalité et la société. Les dix projets tisseront autour de ces processus un réseau d'observations sinon complet, du moins suffisamment dense pour constituer un apport substantiel

à la compréhension des phénomènes individuels et sociaux contemporains (voir *Uniscope* no 417).

...selon quatre critères

Pour être retenus dans le cadre d'IRIS, les dix projets devaient présenter les caractéristiques suivantes: constituer par des innovations coordonnées un véritable programme intégré de développement en sciences humaines; reposer sur de vigoureuses compétences existantes garantes de réalisme et de faisabilité; engager une politique commune aux Universités de Genève et de Lausanne ainsi que, pour des collaborations plus sectorielles, l'EPFL ou d'autres universités en Suisse Occidentale; regrouper des initiatives émanant des diverses disciplines des sciences humaines et sociales, —>

→ et donc favoriser l'interdisciplinarité. Il est évident que les dix projets, à la tête de chacun desquels se trouvent un ou deux professeurs, ne sont en aucun cas cloisonnés. Au contraire, les liens unissant sont nombreux.

Le volet IRIS proposera des enseignements et des séminaires de recherches, et ceci à tous les niveaux, premier et deuxième cycles compris. Certains de ces enseignements débiteront dès la rentrée d'octobre 2001. Les responsables se déclarent en effet prêts.

Des cours pour l'EPFL...

En parallèle au projet IRIS, un programme de cours en sciences humaines dispensés par l'UNIL aux étudiants de l'EPFL sera développé. Comme le souligne le coordinateur général du projet triangulaire Pierre Gisel, Professeur en théologie, "ce deuxième pan est absolument essentiel, et il ne faut en aucun cas le perdre de vue".

L'enseignement non technique à l'EPFL (à raison de 10%) consistera en des cours offrant une dimension culturelle en sciences humaines et sociales, dimension indispensable à la formation du sens critique et de l'esprit d'ouverture. Des cours diffusant des connaissances complémentaires nécessaires à l'exercice de la profession (le droit de la construction ou les méthodes de négociation dans l'entreprise...) s'ajouteront aux enseignements existants. Il s'agira de mettre les étudiants de l'EPFL en contact avec quelques-unes des dimensions majeures de la réflexion et de la recherche en sciences humaines et sociales. Les futurs ingénieurs profiteront ainsi du regard extérieur que les chercheurs de sciences humaines et sociales portent sur les sciences naturelles et techniques, sur leurs langages, leurs méthodes ou sur leur prp psychologie. Pour ce faire, deux à quatre heures de cours heb-

domadaires seront données aux étudiants de l'EPFL.

...mais aussi pour l'UNIL

Ces cours concerneront les préoccupations centrales des sciences humaines: les dimensions historique (histoire des idées, histoire culturelle, histoire des sciences et des techniques), esthétique (littérature générale et comparée, histoire de l'art, musicologie, cinéma), philosophique (éthique, philosophie des sciences...) en sont quelques exemples.

En l'état actuel des choses, l'offre de cours proposés par l'UNIL à l'EPFL entraînera la nomination à l'UNIL de l'équivalent de sept professeurs ordinaires, quatorze assistants et huit maîtres d'enseignement et de recherche. A ces derniers s'ajouteront les enseignants chercheurs nommés dans le cadre du volet de recherche IRIS. En contrepartie, des pro-

fesseurs de l'EPFL donneront des cours de mathématiques, de physique et de chimie aux étudiants de médecine et de biologie de l'UNIL.

Financement

Les perspectives financières autour du projet triangulaire pour la période 2001-2004 sont les suivantes. Les sciences humaines de l'UNIL disposeront du tiers des 32,8 millions libérés par le transfert des sections de Mathématiques, Physique et Chimie à l'EPFL. Une attribution tout à fait juste selon les propres dires de Pierre Gisel: les sciences dures exigent en effet de plus grands moyens que les sciences humaines. Les dix projets d'IRIS se verront quant à eux attribuer 7,5 millions environ.

Mais tout (ou presque) dépend du vote du 10 juin prochain...

Marco Di Biase

Un projet IRIS: les voies de l'écologie humaine

La gestion des ressources naturelles est absolument essentielle pour l'équilibre de notre monde. Et cet équilibre passe par la régulation des flux de ressources transitant par nos villes. Un programme d'IRIS appelé "Écologie" vise ce multiple objectif.

Le "projet écologie". Pensé conjointement par des professeurs des Facultés de SES (Sciences économiques et sociales de l'UNIGE), de SSP (Sciences sociales et politiques) de l'IDHEAP (Institut des hautes études en administration publique) et des Lettres (UNIL), celui-ci vise à la création d'un centre lémanique de recherche et d'enseignement qui aura pour champ d'étude l'écologie humaine.

Ce projet est structuré autour de deux axes. Le premier consiste en l'étude des problèmes sociaux, culturels et environnementaux liés à la globalisation. Le second en l'analyse écosystémique de la ville et des processus relatifs à l'usage et à la gestion des ressources urbaines. Si Genève



Central Park: la nature en pleine ville.

prend en charge le premier axe de recherche, une équipe lausannoise mène le second.

L'écologie urbaine

Antonio Da Cunha, Professeur à l'IGUL (Institut de géographie de l'Université de Lausanne), est le coordinateur de ce deuxième axe. Ses intérêts marqués pour des interactions entre la société, l'économie et le territoire l'ont naturellement amené à étudier l'écologie humaine, et l'écologie urbaine en particulier.

L'intuition de départ de cette discipline est assez simple: la ville peut être considérée comme un écosystème propre. Elle constitue

un milieu construit fait d'éléments divers (bâtiments, voies de communications, arbres, jardins...) au sein duquel interagissent les acteurs sociaux. Par ailleurs, avec

les effets de la globalisation, les villes se dilatent, se métamorphosent, se métropolisent. Face à ce phénomène, il est nécessaire de trouver des solutions à long terme répondant aux problèmes d'hyperdensité des flux de matière et d'énergie, de pollution. Le but est de réduire l'apport extérieur dont les villes ont besoin et d'améliorer la réutilisation des ressources auxquelles les citoyens ont recours. En un mot, d'améliorer la gestion des ressources, afin de limiter l'impact des cités sur l'environnement. Pour ce faire, le projet coordonné par le Professeur Da Cunha se structure en trois points.

Tout d'abord l'analyse des flux

des ressources naturelles (sol, eau, air, etc.) utilisés par les agglomérations urbaines; la détermination des moyens permettant de réduire l'apport extérieur dans les villes; enfin l'organisation et l'équilibrage du régime institutionnel des ressources, c'est-à-dire de l'ensemble des droits de propriété, de disposition et d'usage organisant les rapports entre les habitants, les pouvoirs publics et les ressources. Il s'avère en effet que seule une amélioration des politiques environnementales et des institutions publiques peut répondre à une gestion efficace des ressources nécessaires au maintien des écosystèmes. Enfin, les transformations au niveau de la gouvernance urbaine doivent répondre aux principes d'un développement durable. En outre, le projet proposera des modules permettant d'obtenir un DEA ou un Mastère en "Gestion des ressources urbaines".

Pour plus de détails, vous pouvez vous rendre sur le site de l'IGUL.

Marco Di Biase

L'Unil PACTTise avec l'industrie

Le PACTT est le bureau de transfert de technologie commun aux Hospices cantonaux et à l'Université de Lausanne. Il a ouvert son site Internet le 2 avril dernier, l'occasion pour Uniscope de présenter ce service.

Industrie et universités sont amenées à collaborer de plus en plus. En effet, ces dernières sont un foyer permanent de développement de nouvelles connaissances. Au bénéfice de la liberté académique, les universités peuvent gérer leurs programmes de recherche sans se plier -ou presque- aux exigences politiques et économiques. Les universités de nos régions n'ont cependant pas les moyens de mettre sur le marché les inventions développées en

son sein. C'est là que le partenariat avec les industries intervient, car ces dernières peinent en effet à maintenir des départements de recherche performants dans les domaines de la recherche fondamentale. Cette complémentarité est à l'ori-

gine de l'augmentation des contacts entre ces deux partenaires "naturels", mais le transfert des technologies n'est pas un objectif en soi. Le but premier d'un tel partenariat, c'est de mettre à disposition de la société les derniers développements de la recherche fondamentale, qu'il s'agisse d'une nouvelle substance, ou d'une nouveauté technologique comme, par exemple, un nouvel alliage métallique.

Collaboration nécessaire

Le canton de Vaud mène depuis quelques années une politique favorable au développement du secteur économique concerné par les entreprises à haute valeur ajoutée. Par ailleurs, selon une enquête du magazine *Science* parue en 1998, la région lémanique constitue le troisième centre européen de compétences scientifiques après Cambridge et Oxford. Une étude publiée par le Conseil suisse de la science démontre également que la Suisse arrive en tête dans sept disciplines de la recherche fondamentale par rapport aux autres pays de l'OCDE.

Face à ces évidentes complémentarités, il est clair que les collabo-



rations entre chercheurs et industriels ne peut que se développer. Cependant, comme chacune des entités répond à son propre mode opératoire, il est nécessaire d'avoir comme intermédiaire un bureau spécialisé dans le transfert des technologies, qui puisse servir d'intermédiaire. Le PACTT offre cette possibilité aux chercheurs de la place lausannoise, en mettant à

disposition sa propre expérience et celle de ses membres.

Né en février 2000, le PACTT c'est Eric Lucien, Marjory Hunt et Catherine Rebord. Ils ont de l'expérience dans le domaine industriel, et sont prêts à mettre à disposition leurs capacités afin de développer les contacts entre les divers Instituts lausannois et les industriels.

Michael Fiaux

PACTT
Bureau de transfert
de technologie
Tél. 314.70.09
E-mail:
pactt@hospyd.ch
http://www.pactt.ch

Conférences autour des bienfaits du plurilinguisme

Les bienfaits de l'enseignement multilingue ne sont plus à démontrer. Dans une Europe chaque jour un peu plus unie, le plurilinguisme devient même un avantage non négligeable. Quatre conférences pour découvrir les enjeux de la question.

Année 2001. Odyssée des langues. En effet, l'année 2001 a été déclarée "Année européenne des langues". Mis sur pied conjointement par le Conseil européen pour les langues, le Conseil de l'Europe et la Commission européenne, le programme "Année des langues" porte sur la communication (domaine essentiel pour le 3e millénaire naissant), mais avant tout sur la pluralité linguistique

et culturelle de l'Europe. Une richesse qu'il faut préserver et mettre en valeur. Ce d'autant plus que la formation linguistique -et c'est ce que nous montreront les conférenciers invités- est essentielle pour le développement des savoirs et de la culture, comme pour l'économie et la politique.

Un programme européen

C'est dans le cadre de ce programme européen que la section de linguistique de l'Université de Lausanne, membre du Conseil européen des langues, organise quatre conférences -regroupées par deux- autour de l'enseignement plurilingue. Les deux premières auront lieu le vendredi 11 mai entre 8 heures 15 et 10 heures.

Les deux conférences suivantes auront lieu à la même heure, le vendredi 1er juin, et au même endroit: BFSH1, salle 121. Les conférenciers Daniel Coste, de l'Ecole Normale Supérieure de Lyon, et Marisa Cavalli, de l'IRRS- SAE du Val d'Aoste, aborderont la question du plurilinguisme et de la construction des savoirs. Les deux autres conférenciers viennent de la Vrije Universiteit de Bruxelles. Hugo Baetens Beardsmore nous parlera, le 31 mai, des défis actuels de l'enseignement dans certaines régions d'Asie (Hong-Kong, Singapour, le Brunei...). Piet Van de Craen, pour sa part, abordera la question de la construction d'une Europe des savoirs et des défis plurilingues

que celle-ci doit relever pour son futur. Les conférences seront précédées d'ateliers de réflexion. Les conférenciers y seront présents (pour plus d'informations, voir mémento p. 4)

Ces événements s'inscrivent dans le cadre du cours "Bilinguisme et construction des connaissances" organisé par Anne-Claude Berthoud, professeure de linguistique, et par Laurent Gajo, premier assistant de la section de linguistique de l'UNIL.

Quelques informations

Pour en savoir plus sur l'Année européenne des langues, tapez www.sprachlabor.fu-berlin.de/ey12001conf.

Marco Di Biase

mercredi 9 mai

12h15 Sciences/Institut d'écologie

Mathematical modelling of virus dynamics and the evolution of drug resistance, séminaire, Prof. Sebastian Bonhoeffer, Theoretical biology, ETHZ. Bâtiment de biologie, amphithéâtre.
*Rens.: tél. 692 41 73 fax 692 41 65
Laurent.Keller@ie-zea.unil.ch*

14h15 Sciences/Biologie

Génomique: de la séquence à la connaissance, prof. J. Weber, IE-IBPV. **15h15 Le protéome: complexité et dynamique**, Dr M. Quadroni, biochimie, UNIL, séminaire pour apprendre des oses importantes. Bâtiment de biologie, amphithéâtre.
Rens.: Jacques.Dubochet@lau.unil.ch

16h00 Lettres/Sciences de l'Antiquité

Apollonios de Rhodes: par où commencer? conférence, Prof. André Hurst, sciences de l'Antiquité, Uni Genève. BFSH2, 4030.
Réflexions sur l'histoire des genres littéraires et sur l'épopée grecque à partir de l'exemple d'Apollonios de Rhodes auteur des Argonautiques au III^e siècle av. J.-C.
Rens.: David.Bouvier@scant.unil.ch

16h30 SAV

Pindare: Pyth 5.63-123 (héroïsation et engagement politique), colloque de grec, Claude Emery. Gymnase de la Cité, séminaire de langues anciennes.

17h15 Lettres

Poétiques comparées (suite): épistémologie de la comparaison. Le rapport texte et contexte en littérature comparée, 3^e cycle, Prof. Ute Heidmann, UNIL. BFSH2, 3017.
*Rens.: tél. 692 29 48
Jean-Michel.Adam@frmod.unil.ch*

17h15 EPFL

Genomic approaches for the study of attack and defense in the higher eucaryote *Arabidopsis thaliana*, séminaire Prof. Edward Farmer, UNIL. EPFL, CE 2.
Rens.: tél. 693 44 16

17h30 Médecine

La question «limos-loimos» (peste-disette), séminaire d'histoire de la médecine, Chiara Nencioni, Uni Pise. Falaises 1, Institut d'histoire de la médecine, 2^e sous-sol.

Voir article en page 8.

Rens.: tél. 314 70 50 fax 314 70 55.

18h00 Médecine

MRSA en soins intensifs: ennemi maîtrisable, conférence, Forum MSD des intensivistes, Prof. P. Francioli, médecine préventive hospitalière. CHUV, auditoire Auguste Tissot. Suivi d'une table ronde.
Rens.: tél. 314 20 09 fax 314 30 45.

jeudi 10 mai

Lettres

Diversité des langues et construction des connaissances, BFSH1, 121.

Voir article en page 3.

La manifestation scientifique, inscrite dans le cadre de l'année européenne des langues, se déroulera en deux temps, répondant chacun à une sous-orientation thématique et organisés tous deux autour de deux conférences et d'un atelier de réflexion:

10 mai et 11 mai 2001 Enseignement bilingue et enjeux pour les disciplines

jeudi 10 mai 16h5 - 18h30

atelier de réflexion (avec la présence de M. Cavalli et de D. Coste).

vendredi 11 mai 8h15 - 9h45

2 conférences dans le cadre de «Bilinguisme et constructions des connaissances».

Enseignement bilingue et constructions des savoirs. Quelques réflexions, Daniel Coste, ENS lettres et sciences humaines, Lyon.
Enseignement bilingue et réflexion disciplinaire en Vallée d'Aoste, Marisa Cavalli, IRRSAE, Vallée d'Aoste.

31 mai et 1er juin 2001: Enseignement bilingue et politique linguistique

jeudi 31 mai 16h15 - 18h30

atelier de réflexion avec la présence de Hugo Baetens Beardsmore et Piet Van de Craen

vendredi 1er juin 8h15 - 9h45

deux conférences dans le cadre du séminaire Bilinguisme et construction des connaissances.

Défis actuels de l'enseignement bilingue. Quelques cas non européens, Hugo Baetens Beardsmore, Vrije Universiteit Brussel.
Défis plurilingues et construction d'une Europe des savoirs, Piet van de Craen, Vrije Universiteit Brussel

Manifestation organisée avec le soutien du Rectorat et de la Faculté des lettres de l'UNIL.

Rens.: tél. 692 30 09/08 fax 692 30 55

Laurent.Gajo@unine.ch

12h15 Médecine

Struggling for health in the city: an anthropological inquiry in Dar es Salaam, séminaire d'anthropologie médicale, Brigit Obrist Van Ewijk, Institut für Ethnologie, Uni Bâle. Falaises 1, Institut d'histoire de la médecine, 2^e sous-sol.

Rens.: tél. 314 70 50 fax 314 70 55.

14h15 Médecine/SUPEA

L'irréversible déclin de la clinique, conférence, François Leguil, psychanalyste, Paris. Hôpital de Cery, auditoire, entrée libre.

Rens.: tél. 314 19 60 fax 314 19 61

Francoise.Evrard@inst.hospvd.ch

vendredi 11 mai

8h30 Science et Cités/UNIL

Quatre universités pour un million de Romands. BFSH2, 2106. Inscription souhaitée à coordination.unige-unil@rect.unil.ch

Voir article en page 7.

Rens.: Nathalie.Janz@rect.unil.ch

8h30 Bienvenue et introduction, Jacques Diezi, vice-recteur UNIL.

8h40 Présentation de BENEFRI, Denis Miéville, recteur.

8h55 La coordination Lausanne-Genève, Nathalie Janz, adjointe.

9h10 Le projet Arc lémanique, Jean-Jacques Paltenghi, EPFL.

9h25 Le projet ARIADNE, Maia Wentland Forte, vice-recteur, UNIL.

9h40 Discussion.

10h20 Une vision pour l'université, Charles Kleiber, secrétaire d'Etat.

11h00 Quatre universités pour un million de Romands, table ronde, avec: C. Kleiber, secrétaire d'Etat, Groupement de la science et de la recherche, Ch. Pilloud, chef du Service des affaires universitaires, DFJ, D. Miéville, recteur, Université de Neuchâtel, J. Diezi, vice-recteur, Université de Lausanne, M. Wentland Forte, vice-recteur, Université de Lausanne, membre fondateur et partenaire du projet Ariadne, J.-J. Paltenghi, Prof. à l'EPFL et délégué au projet «Arc Lémanique».

Modérateur: M. Pont, journaliste à 24 heures.

9h15 Sciences

Les oligo- et polysaccharides non-assimilables: un axe de recherche fructueux pour le développement d'aliments fonctionnels, conférence, Dr Jean-Richard Neeser, Nestlé Research Center, Lausanne. BCH, 5310.

10h15 Médecine

Les tumeurs urothéliales de la vessie et la cystoscopie en fluorescence, leçon inaugurale, Dr Patrice Jichlinski, privat-docent, Service d'urologie. CHUV, auditoire Alexandre Yersin.

Rens.: tél. 692 50 00 fax 692 50 05

Marie-Louise.Desarzens@dmed.unil.ch

10h30 Sciences

Single-site and cooperative two-site reactivity in early transition metal complexes, Prof. Lutz H. Gade, Laboratoire de chimie organométallique et de catalyse, Uni Louis Pasteur, Strasbourg, France. BCH, 2218.

13h00 Uni Genève/ Uni de Provence

La mémoire: entre psychanalyse et neurosciences, colloque, avec F. Madioni, G. Lantéri-Laura, B. Cramer, D. Muller, P. Magistretti, R. Célis, Ch. Derouesné, A. Michon, R. Gori, P. Fédida, J. Starobinski, E. Giacobini, R. Mulligan, P. Giannakopoulos, M. van der Linden, M.-J. Del Volgo. Genève, centre méd.univ.

Rens.: tél. 022/305 50 06

Madioni.Franca@hcuge.ch

14h15 SSP

Généalogies du discours du développement: idées, doctrines et technologies politiques, soutenance de thèse, Yohan Ariffin, licencié en science politique, UNIL. BFSH2, 2120.

16h00 Médecine

Sous la peau: l'imagerie médicale entre réalité, imaginaire et «artifice», conférence dans le cadre de «Dialogues. Artistes en rési-

dence à l'HUG» et du Festival «Science et Cité», F. Terrier, M. Huelin, M. Dommann, C. Morel, Genève. HUG, Département de radiologie, salles de démonstration 1 et 2.

Rens.: tél. 314 49 56 fax 314 49 63
Francesco.Panese@hospsvd.ch

20h00

UNIL

Débat sur le projet triangulaire, manifestation animée par Laurent Bonnard, Radio Suisse Romande, dans le cadre du Festival «Sciences et Cité». Casino de Montbenon.

Partisans du projet: Mme Diggelmann, MM. Aebischer et Rapp

Opposants au projet: M. Van Singer, Denis Ramelet, Nagib Sarraf.

Rens.: tél. 692 20 51.

lundi 14 mai

17h15

Lettres/Institut
d'études médiévales

Les Prémontrés en Suisse romande, conférence, Bernard Andenmatten et Kathrin Utz Tremp, UNIL. BFSH2, 5081.

Rens.: tél. 692 29 34 fax 692 29 35
Agostino.Paravicini@hist.unil.ch

17h15

EPFL

Un collisionneur linéaire e+e-3- de 3 TeV, colloque AVCP-UNIL-EPFL, Dr Gilbert Guignard, CERN, Genève. EPFL, CE 2.

Rens.: Jean-Pierre.Perroud@iphe.unil.ch

17h30

Médecine/Chirurgie

Traitement de l'occlusion de l'artère fémorale superficielle, colloque du Service de chirurgie, Dr E. Pezzetta, Service de chirurgie, CHUV, BH, niveau 15-325.

Rens.: tél. 314 24 03 fax 314 23 76
Francois.Mosimann@chuv.hospvd.ch

18h15

Faculté de psychologie et
sciences de l'éducation

Traitement parallèle et hiérarchique de l'information auditive, conférence, Stéphanie Clarke, Section de psychologie, Genève. Uni-Mail, Bd du Pont-d'Arve 40, salle 2193; suite du séminaire les 21 et 28 mai 2001.

Rens.: tél. 022/705 92 35 fax 022/705 92 29
Claudine.Bayala@pse.unige.ch

mardi 15 mai

11h00

Hôpital psychogériatrique
de Prilly

Etats dépressifs versus deuils: quel diagnostic, quelle prise en soins, quel traitement? cours post-gradué de psychogériatrie, Dr

Uniscope 421
du 16 au 22 mai
délai: vendredi 4 mai
sur le site: vendredi 11 mai
www.unil.ch/spullmemento.html

Isabelle Justiniano, médecin adjointe, Hôpital psychiatrique de Malévoz, Monthey. Hôpital de Cery, salle Villa. Cours reconnu par la SVM comme une heure de formation continue.

Rens.: tél. 643 62 67.

12h30

Médecine/Neurosciences

Vieillessement cérébral normal et pathologique. Manifestations cliniques du vieillissement cérébral pathologique: l'exemple des démences, conférence, Dr A. Von Gunten, Service universitaire de psychogériatrie. Bugnon 9, IBCM, petit auditorio.

19h00

Lettres/Centre de
traduction littéraire

Fleur Jaeggy, Jean-Paul Manganaro. Lausanne, pl. de la Palud, salon du Café de l'Hôtel de Ville. La plume de Fleur Jaeggy, que l'on a pu comparer à celle de son amie Ingeborg Bachmann, est à la fois mystérieuse, oblique, exceptionnelle de précision et de rigueur stylistique. Elle écrit en

italien, mais ses personnages parlent allemand. Qui plus est, elle est extrêmement attentive aux problèmes de traduction. Lecture en italien et en français avec J.-P. Manganaro, traducteur des deux livres de F. Jaeggy parus en français.

Rens.: tél. 692 29 84

Francesco.Biamonte@all.unil.ch

20h00

Lettres

Rencontre avec Monique Laederach.

Théâtre Vidy-Lausanne E.T.E., entrée gratuite.

Connue comme auteur de poèmes et de romans, Monique Laederach a également traduit des œuvres d'écrivains de langue allemande. La question des relations entre la Suisse romande et le monde alémanique est pour elle une préoccupation centrale autour de laquelle va s'organiser cette rencontre, qui comprendra aussi bien des lectures que des moments de discussion. Animation de cette rencontre organisée par la Société vaudoise d'études allemandes: Daniel Maggetti, UNIL.

Rens.: tél. 692 30 94 Pz-Rc@all.unil.ch

mardi 15 mai

17h30

Centre de prévention du tabagisme/IUMSP

Que fait le canton de Vaud dans le domaine du tabagisme? conférence. CHUV, auditorio Alexandre Yersin.

Rens.: tél. 601 06 66 fax 601 06 67 Cipret-vaud@fvls.vd.ch

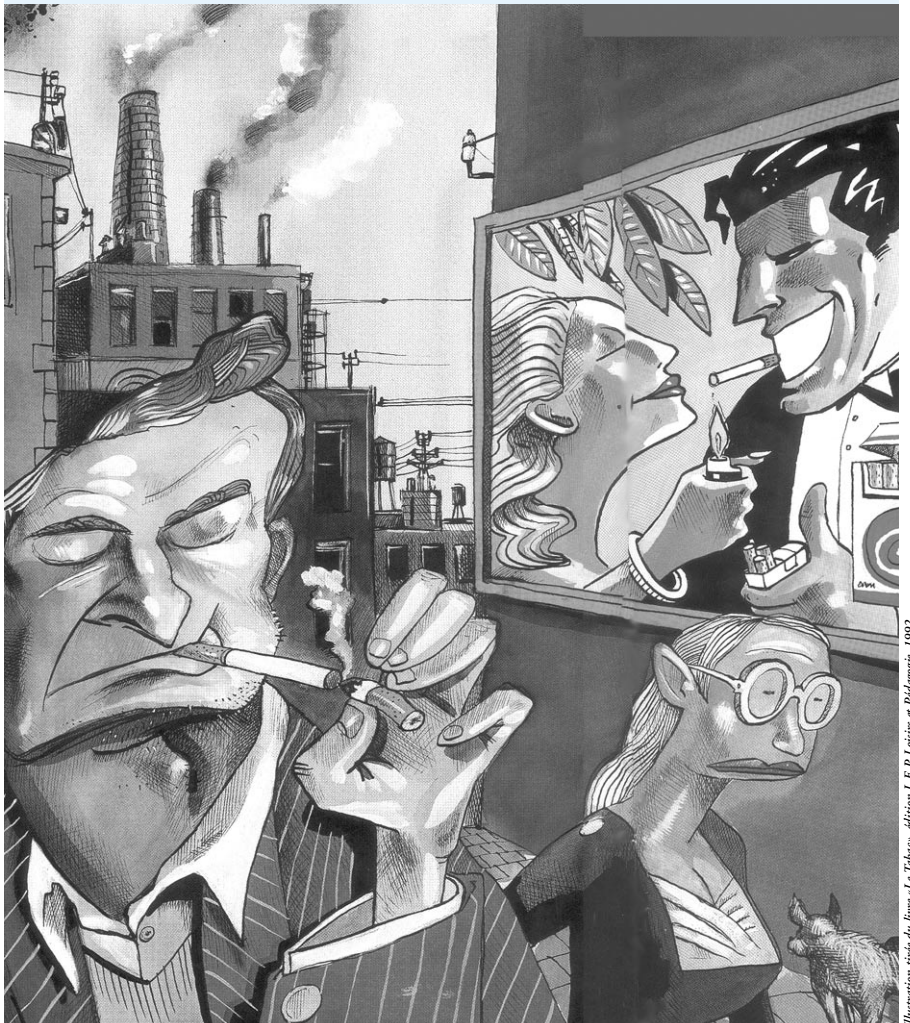


Illustration tirée du livre «Le Tabac», édition L.H. P. Laisir et Pédagogie, 1992.

à louer

A Prévèrenge, 2 pièces, de suite ou à convenir, 855.-, c.c., places de parc possibles, balcon, proche lac, tél. 079 310 01 28

à vendre

Bureau IKEA en 5 éléments, 1x1m et une table de jardin métallisée, ovale, 6 places, bas prix, tél. 079 210 91 10.

Bourses

Recherche en Corée

Une nouvelle opportunité s'offre à des chercheurs suisses qui poursuivent un projet de recherche avec la Corée: le Swiss-Korean Outstanding Research Efforts-Award (SKORE-A).

Avec SKORE-A, le GSR et le Ministère de la Science et de la Technologie de la République de Corée entendent poursuivre l'effort de collaboration scientifique engagé lors des Tables rondes tout en stimulant de nouvelles initiatives. Les dossiers de candidature doivent nous être envoyés au plus tard d'ici le 15 juin 2001.

Vous trouverez toutes les informations utiles et le formulaire de candidature à l'adresse suivante:

<http://www.gwf-gsr.ch/franz/internat/skore-f.htm> <http://www.gwf-gsr.ch/deutsch/internat/skore-d.htm>

Voir également les communiqués de presse du 26.2.2001 (<http://www.gwf-gsr.ch/deutsch/biblio/26-2-2001-f.htm>) et du 26.2.2001 (<http://www.gwf-gsr.ch/deutsch/biblio/26-2-2001-d.htm>)

Centre de langues – Cours d'été

Cours intensifs (sur 2 semaines, 4 périodes/jour)

- ANGLAIS - soit du 25 juin au 7 juillet 2001
- soit du 3 au 14 septembre 2001
- ALLEMAND - soit du 20 au 31 août 2001
- ESPAGNOL - soit du 9 au 20 juillet 2001
- du 27 août au 7 septembre 2001
- RUSSE - du 18 au 28 septembre 2001

Préparation au Test of English as a Foreign Language (TOEFL)

- les 19, 21, 25, 26 et 28 septembre 2001
(le matin de 8h30 à 12h)

Préparation intensive au Certificado Inicial de Español

- du 8 au 19 octobre 2001, tous les matins

Inscriptions jusqu'au 15 juin 2001

au Centre de langues UNIL, salle 2118, BFSH 2 tél. 692.29.20
(réception de 10h à 12h30) Email: Centredelangues@cdl.unil.ch



Dans le cadre du Festival Science et Cité

«*Quatre Universités pour un million d'habitants*» Colloque public au BFSH2, salle 2106. vendredi 11 mai, de 8h30 à 12h, voir détails p. 4

Débat sur le projet triangulaire

Pourquoi un rapprochement entre les Universités de Lausanne et de Genève et l'Ecole polytechnique fédérale?

Un grand débat animé par Laurent Bonnard, journaliste à la RSR,

avec la participation de

Jean-Marc Rapp, Patrick Aebischer et Heidi Diggelmann, partisans du projet triangulaire et de Christian Van Singer, Denis Ramelet et Nagib Sarraf, opposants.

Casino de Montbenon, Salle Paderewski

Vendredi 11 mai à 20h. Entrée libre

Publicité



Science et Cité: à Cery aussi

Amour, violence et mélancolie seront les trois thèmes abordés à l'Hôpital psychiatrique de Cery dans le cadre de la «traversée des neurones».

Trois soirées sont prévues sur le site de Cery pour présenter trois aspects de l'intelligence émotionnelle. Chacune de ces soirées, conçues comme des forums, a vocation de susciter un dialogue entre le public et les intervenants.

La rencontre amoureuse

La soirée du 7 mai, consacrée à la rencontre amoureuse débute



tera par une présentation d'extraits de films, choisis et commentés par Maria Tortajada, historienne du cinéma, et auteur d'un ouvrage sur le cinéma d'Eric Rohmer intitulé *Le spectateur séduit*. L'écrivain Camille Laurens, lauréate du prix Fémina 2000 pour *Dans ces bras-là*, donnera ensuite une lecture de ses écrits tandis que des comédiens lui succéderont pour lire des textes relevant de la littérature psychanalytique. Suivra une rencontre-débat, animée par Louis-Philippe Ruffy de la radio Suisse Romande Espace 2. Maria Tortajada, Camille Laurens et François Ansermet, professeur de pédo-psychiatrie au CHUV et psychanalyste, y prendront part. La soirée se déroulera autour de la question de la rencontre amoureuse et de ses implications. Témoignages et discussions inviteront à s'interroger sur les enjeux de la rencontre à

partir de divers points de vue.

La violence

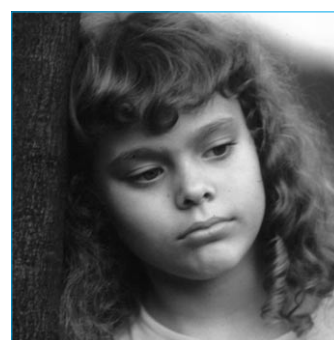
La soirée du mardi sera consacrée à la violence.

Elle s'ouvrira par une mise en lecture de *Big Shoot* de Koffi Kwahulé, dirigée par le metteur en scène François Marin. Suivra une rencontre-débat animée par Rita Freda, du théâtre l'Arsenic, et Jacques Gasser, psychiatre et historien.



La mélancolie

Un atelier théâtral, dirigé par le metteur en scène Michel Voïta, ouvrira la soirée du jeudi 10 mai, consacrée à la mélancolie. Un suivi du processus par lequel un acteur s'ouvre à l'émotion pour la transmettre au public



sera proposé, par l'intermédiaire des comédiens Michel Toman et Hélène Firla, qui découvriront les textes au moment même où ils les liront sur la scène.

L'idée est d'aborder la mélancolie sous ses différentes facettes, de manière interdisciplinaire, en associant théâtre, littérature et histoire à différentes approches, tant psychiatrique que psychothérapeutique ou relationnelle.

Le débat sera ensuite animé par Isabelle Rüf, journaliste au quotidien *Le Temps*.

Pour se rendre à Cery:
Bus spécial n°15
Départ de la Place
Chauderon
à 18h30
Départ de Cery
à 23h00

Michael Fiaux

Universités et Romandie

L'Université de Lausanne et le Centre d'éducation permanente organisent conjointement, dans le cadre du Festival Science et Cité, une demi-journée sur le thème «quatre universités pour un million de Romands».

Cette demi-journée aura lieu le même jour que le débat sur le projet triangulaire Unil-UniGe-EPFL, mais le matin. Le Secrétaire d'Etat au Groupement de la Science et de la Recherche, Charles Kleiber y participera. Dépassant le cadre du projet triangulaire, cette demi-journée débutera avec la présentation de différents programmes de col-

laboration tel que BENEFRI, regroupant les Universités de Berne, Neuchâtel et Fribourg; la coordination

Lausanne-Genève; le projet de l'arc lémanique; ou encore le projet ARIADNE.

Le Secrétaire d'Etat Charles Kleiber présentera ensuite «une vision pour l'Université» qui sera suivie d'une table ronde dont le modérateur sera Michel Pont, Journaliste à *24 Heures*. (mf)

Programme

8h30-8h40 Bienvenue et introduction
8h40-8h55 BENEFRI
8h55-9h10 Coordination Lausanne-Genève
9h10-9h25 Arc Lémanique
9h25-9h40 ARIADNE
9h40-10h00 Discussion
10h20-10h50 Une vision pour l'Université
10h50-11h00 Discussion
11h00-12h00 Table ronde: «quatre Universités pour un million de Romands»

BFSH 2, salle 2106
11 mai de 8h30 à 12h00
rens:coordination.unil-ge-unil@rect.unil.ch

Agenda culturel

Expositions

Artmédecine en Afrique, Fondation Claude Verdan musée de la main, Bugnon 21, 4 mai - 16 septembre, ma-ve 13h à 18h, di 11h à 17h.

Notre cerveau en question, CHUV, 5 - 11 mai.

Science et Cité, diverses expositions, Espace Arlaud, 5 - 11 mai, lu-ve 10h à 19h, sa-di 10h à 18h.

L'eau, la vie, BCU Riponne, 5 - 11 mai, lu-ve 8h à 22h, sa-di 8h à 17h.

Sous le volcan, la lave, Bibliothèque municipale, 5 - 11 mai, lu-ve 12h à 21h, sa-di fermé.

J'ai découvert un animal inconnu!, Forum de l'Hôtel de ville, 5 - 11 mai, lu-ve 10h à 19h, sa-di 10h à 18h.

Cuisine méditerranéenne: plaisir et santé à la même table, Casino de Mont-

benon, 7 - 10 mai, lu-ve 10h à 19h, sa-di 10h à 18h.

La lumière: voir plus loin que le bout de son nez, Espace des Invention, Vallée de la Jeunesse, entrée libre pendant la durée du Festival Science et Cité.

Sculptures, Olivier Estoppey et Denis Schneider, UAC, BFSH2, jusqu'au 24 juin.

Regards sur la ville, Lausanne 1900-1939, Musée historique de Lausanne, jusqu'au 19 août.

Jawlensky en Suisse 1914-1921, Fondation de l'Hermitage, jusqu'au 13 mai.

Au cœur d'une pyramide, une mission archéologique en Egypte, musée romain Lausanne-Vidy, jusqu'au 20 mai.

Festival Science et Cité
pour plus de renseignements:
<http://www.unil.ch/science-et-cite>

Droit et commerce parallèle

Les systèmes de distribution mis en place par des fabricants ou les producteurs sont souvent mis à mal par des réseaux parallèles non autorisés. Quelles sont les règles qui régissent ce domaine dans la Communauté européenne et en Suisse? C'est le sujet de la thèse qu'André Thalmann a défendue en début mai.

Pour mettre son produit à la disposition du public, une entreprise définit sa stratégie de distribution et fixe la structure et la hiérarchie de ses canaux de commercialisation. Ce choix détermine, pour le producteur, à la fois ses coûts de marketing et le degré de contrôle qu'il aura sur les différents niveaux de son réseau de distribution. Le marché

parallèle vise à court-circuiter tout ou partie de ce réseau.

Le producteur et le réseau de distribution qu'il a mis en place sont lésés, le marché parallèle ne pouvant offrir les mêmes garanties et services que le fabricant auquel le distributeur illicite n'est pas lié.

La législation peut appréhender et sanctionner le commerce parallèle sous différents aspects, notamment par des lois qui régissent le commerce, la concurrence déloyale ou la protection des marques. Les règles qui s'appliquent s'articulent entre elles sur les plans nationaux et internationaux selon des approches et des conceptions parfois éloignées.

La thèse de A. Thalmann traite d'abord des options prises dans le droit de la Communauté européenne et analyse leurs effets sur les principaux droits nationaux. Après une étude de la compatibilité du droit suisse avec ces droits

européens, il présente un essai de synthèse pour résoudre les problèmes liés à l'articulation des différentes règles applicables et propose une solution pour l'appréciation juridique des accords de distribution et leur protection contre les tiers. De nombreux exemples et arrêts illustrent cette problématique.

L'Europe marché unique

Pour respecter ses objectifs de marché ouvert, le droit communautaire limite la liberté du producteur dans la conception de ses réseaux de distribution. Des exemptions et des protections territoriales ont cependant été accordées, notamment dans la distribution automobile.

Sur leur territoire, les droits nationaux peuvent être plus restrictifs. A. Thalmann passe en revue les spécificités des droits nationaux,

On y sent le poids d'une histoire et de développements économiques différents!

La concurrence internationale a obligé la Suisse à moderniser sa législation et à suivre les choix européens.

Dans sa synthèse, A. Thalmann constate que «la convergence des droits étudiés est remarquable. Le droit communautaire des ententes donne le ton, les droits nationaux reprenant ses solutions, même s'ils conservent encore une large part de liberté pour les ententes relevant de leur champ d'application. Le droit allemand a le plus su conserver son originalité, même si ses solutions ne sont pas fondamentalement différentes. L'évolution du droit suisse est encore relativement ouverte, mais on peut penser que la tendance sera à l'adaptation aux solutions communautaires»

Axel Broquet

Maux des temps anciens

Peste et disette sont deux frères inséparables des maux qu'ont endurés nos ancêtres de l'Antiquité. Le séminaire d'histoire de la médecine antique s'interroge sur cette question.

L'Institut d'histoire de la médecine et le Département des sciences de l'Antiquité organisent chaque année une série de séminaires sur l'histoire de la médecine antique. Le 9 mai aura lieu une conférence de Chiara Nencioni, docteur en philologie classique de l'Université de Pise, dont un livre consacré à la peste dans la littérature et la médecine grecques est sur le point de paraître.

Le sujet de la conférence concerne le duo peste/disette dans l'Antiquité, un couple que les penseurs des temps anciens estimaient souvent indissociables. Deux courants de pensées s'affrontaient alors. Si l'un tenait la disette comme conséquence de la

peste par une mortalité entraînant une chute de la main d'œuvre et, dès lors, une production de nourriture réduite, l'autre raisonnait selon le cheminement inverse.

"Pestis", terme générique

La peste dans l'Antiquité n'était pas la maladie transmise par le bacille de Yersin que nous connaissons actuellement. Le terme *pestis* recouvrait toutes sortes de maladies infectieuses dont la peste, mais également le choléra, le typhus et d'autres encore.

De telles pandémies étaient répandues à l'époque antique et nombreux sont les écrits qui en rapportent l'existence. Cependant, ces maladies étaient perçues de deux manières différentes. Si les croyances populaires y voyaient une «punition divine», ou une malédiction, il n'en allait pas de même pour les médecins. Pour Hippocrate par exemple, dont les médecins doi-

vent aujourd'hui encore prêter le serment, «toute maladie a des causes naturelles». Il en va de même pour Galien, autre figure de proue de la médecine antique. Pour ces deux médecins, il était possible de combattre la maladie en s'attaquant à ses causes. La médecine de l'époque a donc développé des thérapeutiques basées sur la diététique (hygiène de vie, alimentation, exercices physiques etc.) et sur l'usage de certaines plantes et minéraux.

Les traités médicaux de l'époque témoignent de ces traitements mais, malheureusement, un certain nombre des plantes utilisées à l'époque n'ont pas encore pu être identifiées. Pourtant, l'étude des textes anciens a permis de démontrer que certaines des substances utilisées aujourd'hui dans des traitements sont issues des mêmes plantes. Une excellente raison de s'intéresser à cette question!

Michael Fiaux