

Uniscope

L'hebdomadaire de l'Université de Lausanne

N° 411 • 17 – 23 janvier 2001

Le cinéma art du siècle passé? Au vu du nombre d'étudiants inscrits à la Section de cinéma de l'UNIL, certainement pas. Depuis sa création en 1990 (voir Uniscope n° 408), la section n'a cessé de grandir. Si bien qu'aujourd'hui les étudiants sont en surnombre.

Vers un nouvel âge d'or?

par Marco Di Biase

Mais tout n'est pas perdu. Au contraire, l'enseignement du cinéma a de nouvelles perspectives. La chaire a déjà développé des collaborations fructueuses avec l'École cantonale d'art de Lausanne (l'ECAL) et la Cinémathèque suisse. Et au vu de la situation actuelle, l'idée de créer un institut en mesure de fédérer des enseignements éparpillés fait son chemin. Le dossier du projet, sur lequel la Section de cinéma travaille depuis deux ans, vient d'ailleurs d'atterrir sur le bureau du Rectorat.

Grâce à cet institut, la coopération entre les centres d'enseignement franchirait un pas de plus. Les autres universités romandes pourraient elles aussi se joindre au réseau. Quant aux professeurs des autres sections, ils sont invités à s'y associer.

Il ne reste qu'un problème: trouver les fonds nécessaires pour le projet. Les concepteurs comptent pour l'instant sur l'accueil favorable des responsables de l'UNIL. A moyen terme, la solution financière pourrait venir de Berne. A suivre...



© Science & Vie n°928 janvier 1995

Les enjeux du génome

Le Groupement d'Etudes Biologiques (GEB) ouvre le jeudi 18 janvier un cycle de conférence sur les enjeux du décryptage du génome humain.

La course au décryptage du génome humain touche à sa fin. Vers 2003, l'ensemble des données devraient être connues. Le GEB a choisi pour son cycle de conférences de traiter du problème posé par l'utilisation qui sera faite des connaissances sur le génome.

Le génome, c'est quoi?

L'information génétique des individus se trouve dans l'ADN. Les scientifiques la transcrivent sous la forme d'une suite de quatre lettres représentant quatre acides aminés. La recherche actuelle vise à établir la liste -complète et dans l'ordre- de l'ensemble de ces lettres. La phase

suivante consiste à rassembler des groupes de lettres et à définir les régions qui correspondent à des gènes. Sur l'ensemble du génome humain, 10% des données sont suffisantes pour le fonctionnement des 60'000 gènes, le restant étant -en quelque sorte- du "remplissage". Les chercheurs connaissent pour l'instant la fonction d'environ 60% des gènes. Le challenge pour les années à venir, c'est d'identifier la fonction du 40% restant.

Des applications diverses

La machine humaine n'est pas parfaite. Connaître le génome devrait permettre de corriger les défauts héréditaires à l'aide de thérapies géniques, de recréer les "pièces" nécessaires, ou encore de développer des médicaments "ciblés". Pour le professeur Nicolas Fasel, de l'Institut de biochi-

mie, «cela aura pour conséquence de créer une médecine de plus en plus personnalisée».

La connaissance du génome a des applications dans d'autres domaines tel que l'anthropologie. Des traits présents sur le chromosome Y, propre à la gent masculine, permettent de remonter aux origines géographiques des individus. On peut faire de même pour les femmes car ce sont elles qui transmettent

le matériel héréditaire contenu dans la mitochondrie, petite usine énergétique présente dans nos cellules. La génomique est une science récente, et le XXIe siècle lui offrira certainement l'occasion de se développer.

Décoder le génome: et après?

Prof. Nicolas Fasel

Prof. Daniel Schorderet

je 18 janvier 20h15

Grand Auditorio de

l'Ecole de Médecine

voir p.4 rens: 643.63.20

Michael Fiaux

Le programme postgrade MIM fête ses dix ans

Le 22 janvier, la cérémonie de remise des diplômes de Master en management international (MIM) marquera le 10e anniversaire de la création de ce programme postgrade.

En 1979, l'Ecole des HEC avait été la première institution suisse à proposer un cours postgrade en gestion de l'entreprise (MBA). En 1990, pour permettre à des universitaires déjà formés à la gestion de l'entreprise d'approfondir leurs connaissances dans la dimension internationale du monde des affaires et du management, l'Ecole ajoutait à l'éventail des ses cours postgrades le diplôme en management international.

La globalisation des marchés, la concurrence internationale croissante et les fusions auxquelles on assiste dans tous les secteurs et sur tous les continents sont

Publicité

autant d'arguments en faveur de ce complément de formation. En y ajoutant les bouleversements politiques, les multiples et mouvantes pratiques et législations nationales et internationales, on a un aperçu de l'environnement dans lequel opère le manager moderne.

Le programme MIN qui s'étale sur 14 mois combine formation théorique et pratique de dimension internationale. Les deux premières périodes (automne et hiver) de 400 heures de cours et de séminaires se déroulent à Lausanne; la troisième période (10 semaines et quelque 200 heures) se passe dans une institution universitaire partenaire, au choix du candidat. La dernière partie consiste en un stage pratique dans une entreprise à vocation internationale. Le parcours des étudiants de cette année illustre la variété des choix (voir encadré).

Pour cet anniversaire, L'Ecole des HEC et son Association de diplômés ont choisi d'inviter le Consul Xavier Comtesse, responsable du premier consulat au monde à être consacré à la science, à la recherche et à la formation, la Swiss House for Advanced Research and Education, à Boston.

Sa conférence, précédée d'une introduction par le professeur Stéphane Garelli, portera sur la guerre mondiale des cerveaux.

Dans son exposé, Xavier Comtesse traitera de la transformation de notre société à dominance industrielle en une société de la connaissance. C'est la transition d'une structure pyramidale de la société à une forme carrée dans laquelle les différentes catégories sociales ont une égale importance.

La valeur ajoutée à créer nécessitant toujours plus de main d'œuvre hautement qualifiée et les systèmes de formation peinant à satisfaire la demande, la concurrence internationale en matière de recrutement est vive et l'on assiste à un exode des cerveaux vers les pôles les mieux dotés. Ce «brain drain» correspond pour la Suisse à une perte de plus de 400 universitaires de haut niveau.

Pour lutter contre ce phénomène, les pays doivent dans l'immédiat s'organiser pour retenir leurs meilleurs éléments et à plus long terme révolutionner leur système de formation pour former en masse la main d'œuvre

hautement qualifiée dont ils ont besoin. La Suisse doit s'attendre à doubler l'effectif des universitaires en formation et débloquer les crédits correspondants.

Un nouvel équilibre s'établira progressivement entre les diverses catégories socio-professionnelles des pays industrialisés. On ne peut exclure de vigoureux affrontements sociaux!

Axel Broquet

Xavier Comtesse, 51 ans, a fait ses études en mathématiques et son doctorat en informatique. Il est à l'origine de 3 start-up: Zoe, Concept moderne et Radio Tonic. Avant d'être conseiller scientifique à l'ambassade de Suisse à Washington puis Consul à Boston, il a été le «sherpa» du secrétaire d'Etat à la recherche H. Ursprung.

Pour explorer la Swiss house de Boston:
<http://www.creativeswitzerland.com>

Les étudiants diplômés

Les étudiants qui recevront leur diplôme le 22 janvier reflètent la dimension internationale du programme: Finlandaise, Kielo Aho-maa a effectué sa 3e période à Boston, au Babson College et son stage aux USA chez Keyware technologies; Coty Barron, Canadienne, a choisi l'Université libre de Bruxelles et un stage chez Nestlé, à Vevey; Stéphane Borzillio, Italien, est allé à HEC, Montréal, et chez l'Oréal, Madrid; Gabriel Champrenaud, Suisse, est passé par l'Université de Singapour et la Banque Trust, à Genève; pour Judith de Labastida, Equatorienne, ce fut Babson College et Netvertis, à Genève; pour Minuye Dong, Chinoise, IVEY, à Western Ontario, Canada, et Arthur Andersen, à Hong Kong;

pour Jorge Duarte De Oliveira, Brésilien, HEC Montréal et ABB, Zurich; le choix d'Alain Durean-leau, Canadien, fut HEC, Montréal, et Caterpillar, à Genève; celui de Catalina Jimenez, Colombienne, l'ULB, à Bruxelles, et Nokia, à Düsseldorf; Cristina Nakano, Brésilienne, est allée à l'Université de Singapour et chez Compex, à Ecublens; Dieu Linh Nguyen, Suisse, à IVEY, Canada, et Bulgari SA, à Neuchâtel; la Slovaque Nina Sidalova, à l'Uni de Singapour et au World Economic Forum; pour la Française Isabelle Thieffry ce fut IVEY, Canada, et Eily Lilly, à Genève; et enfin pour la Suisse-américaine Jennifer Uster, Babson College et Swissair Belgique.

Universitaires et constituants

La révision totale de la Constitution vaudoise a été amorcée en 1996. Elle se poursuit au sein de l'Assemblée constituante, dont font partie quelques membres de la communauté universitaire.

Initiée en 1996, la révision de la Constitution est désormais dans sa deuxième phase, qui devrait se terminer au début de l'année 2002. Le projet sera ensuite soumis au scrutin populaire. Le texte final pourra théoriquement entrer en vigueur en avril 2003, certains secteurs de la nouvelle charte étant un peu retardés par des dispositions transitoires.

Universitaire et membre de l'Assemblée

Anne Bielman, professeure assistante à l'Institut d'archéologie et d'histoire ancienne, est également membre de l'Assemblée constituante. Elle a choisi de s'impliquer tout d'abord en tant que citoyenne concernée par l'avenir politique du canton. Selon elle «La Constitution doit donner des lignes directrices, en aucun cas être un cadre figé. Elle doit être élaborée dans une perspective de

moyen à long terme, ce qui est une des principales difficultés».

Historienne spécialiste des faits de sociétés, faire partie de l'Assemblée constituante lui permet de «toucher du doigt» un de ses aspects des plus concrets: l'élaboration de ses règles.

Pour elle, faire partie de la constituante est l'occasion de rencontrer des personnes d'horizons très variés. «Ils sont présents en tant qu'individus, et non pas comme porte parole de tel ou tel mouvement. Il n'y a presque pas de lobbys à l'intérieur de l'Assemblée».

Le poids des mots

Au départ, ils sont 180 à faire partie de l'Assemblée. D'abord divisés en commissions de trente, ils sont désormais rassemblés dans des séances plénières. «Mettre 180 personnes d'accord sur le sens d'un verbe est loin d'être facile. Cela oblige à être très précis, et donne un autre sens à l'expression *le poids des mots*».

Etudiant et constituant

Cédric Pillonel suit actuellement un DEA en histoire ancienne. Né en 1976, il a choisi de devenir membre de l'Assemblée consti-

tuante pour «mettre la main à la pâte plutôt que de critiquer ce que fait le monde politique sans proposer d'idées concrètes». Sa jeunesse lui est souvent reprochée, mais la majorité de ses collègues respectent son engagement.

Il regrette une certaine ignorance du public à l'égard de ce que fait la Constituante. «Je dois souvent expliquer ce que nous faisons. C'est dommage, car il pourrait y avoir une certaine émulation. Je serais heureux que l'on m'accoste pour me demander de faire passer telle ou telle idée, ou pour discuter des articles proposés par la Constituante».

Un autre point de vue

Estelle Papaux est diplômée de l'UNIL depuis mars 2000. Adjointe à la secrétaire générale de l'Assemblée constituante, son travail consiste à concevoir et diffuser les informations concernant les travaux en cours auprès des participants et des personnes intéressées via la *Lettre de la Constituante* et le site internet de cette dernière. Elle voit l'élaboration de la Constituante sous un angle légèrement différent. Pour elle, le point impor-

tant réside dans le fait que de nombreuses personnes ignorent l'importance de la Constitution, les enjeux de la révision étant difficiles à appréhender. «La dernière a duré plus de cent ans, d'où la nécessité de la rénover. Si la nouvelle doit durer aussi longtemps, il est important de la concevoir avec précautions.»

Trois cours pour mieux comprendre

Le professeur de droit constitutionnel Etienne Gisel, de l'UNIL donnera un cours intitulé *Qu'est-ce qu'une Constitution? Quelle est la marge de manœuvre des constituants du Canton de Vaud* le jeudi 18 janvier à 19h à la salle du Grand Conseil. Suivront deux autres cours intitulés *Quelle est l'histoire des Constitutions vaudoises, et Pourquoi les Vaudois ont-ils décidé de réécrire leur Constitution? Comment procèdent-ils? Que décident-ils?* Ces cours, organisés par l'Université populaire, sont une excellente occasion d'obtenir des informations sur un objet que les habitants du Canton de Vaud rencontreront aux urnes l'année prochaine.

Michael Fiaux

Poétique de la mythologie grecque

Le professeur de grec ancien Claude Calame nous invite à (re)découvrir les mythes grecs selon une perspective anthropologique et énonciative. Une lecture passionnante.

La culture gréco-latine est, au même titre que la tradition judéo-chrétienne, l'un des piliers fondamentaux de la civilisation européenne moderne. De ce monde gréco-latin, nous n'avons pas retenu que les modèles juridiques ou la langue; les mythes grecs font eux aussi partie intégrante de notre horizon culturel.

Au vu de l'universalité de l'*inventio* mythologique (l'on rencontre des mythes fondateurs dans toute civilisation), d'aucuns pen-

sent pouvoir ramener ces mêmes textes à des schémas passablement rigides. Tel fut d'ailleurs le dessein du courant structuraliste.

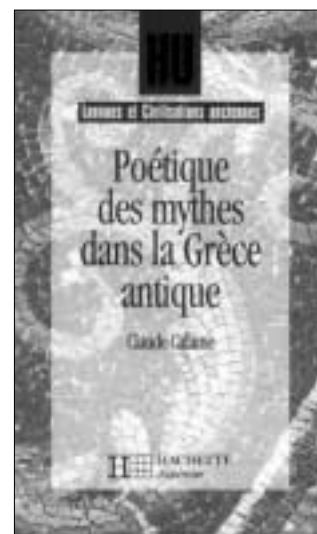
Le mythe revisité

Dans son étude récemment parue intitulée *Poétique des mythes dans la Grèce antique*, le chercheur Claude Calame se refuse à reconduire le mythe à une simple structure, à une suite d'événements stéréotypés: il entend avant tout illustrer la richesse et la spécificité des récits mythologiques grecs. Le but de l'ouvrage est la mise en relation de mythes et de récits parmi les plus importants, que l'on retrouve aussi bien dans les tragédies d'Eschyle que dans l'Illiade d'Homère, avec des textes bibliques ou des récits

fondateurs d'autres civilisations. Le prof. Calame propose en outre un tour d'horizon de la vision que nos ancêtres pouvaient avoir des récits mythologiques: des premiers chrétiens, pour qui ces récits étaient l'expression même de l'erreur des religions païennes, à la vision moderne, selon laquelle le mythe est une tentative d'expliquer le monde et ses phénomènes doublée d'un essai de lecture de la psyché humaine, en passant par des penseurs tels que Fontenelle ou le philosophe italien Giambattista Vico.

Un ouvrage qui plonge le lecteur dans un domaine sur lequel on pensait que tout avait été dit. Une (re)lecture étonnante à plus d'un titre.

Marco Di Biase



Claude Calame, *Poétique des mythes dans la Grèce antique*, Ed. Hachette, Paris, 2000.

mercredi 17 janvier

12h15 **ISREC**

Recruiting replication and end protection complexes to the telomere, séminaire, Prof. Victoria Lundblad, Dpt of molecular and human genetics, Baylor College of medicine, Houston, Texas, USA. ISREC, B301.

12h15 **Médecine/Institut de pharmacologie et de toxicologie**

Uncommon scents: a genetic basis for pheromone recognition in mammals, séminaire, Dr Ivan Rodriguez, Rockefeller University, New York, USA. Bugnon 27, Institut de pharmacologie et de toxicologie, salle de conférences, 1^{er} étage, entrée C3.

Rens.: tél. 692 53 70 fax 692 53 55
Marie-Christine.Broillet@ipharm.unil.ch

12h30 **Médecine**

Cortex cérébral: structure et fonction. Les aires motrices et leur rôle dans le comportement, cours, E. Rouiller. Bugnon 7, Institut de physiologie, salle de séminaires.

Rens.: tél. 692 51 25 Egbert.Welker@ibcm.unil.ch

17h00 **SVSN/Section de chimie**

Supramolecular chemistry of lanthanides: a challenge for the 21st Century, conférence, Prof. Claude Piguet, Dpt de chimie minérale et analytique, UniGE. BEP, auditoire A.

17h15 **Lettres**

Poétiques comparées I: poétiques des mythes. Quelques figures de l'inspiration poétique vues dans une perspective comparative, 3^e cycle séminaire postgrade et interdisciplinaire en sciences du langage, David Bouvier, UNIL. BFSH2, 4027.

Rens.: tél. 692 29 63
claude.calame@scant.unil.ch

17h30 **Médecine**

Nouvelles séquences en échographie, colloque romand de radiologie, formation postgrade et continue, Dr J.-Y. Meuwly, radiologie. CHUV, auditoire n° 2, niveau 08.

Rens.: tél. 314 45 56 fax 312 45 54
Pierre.Schnyder@chuv.hospvd.ch

18h15 **Cours Public UNIL**

Le plaisir de la création, Maurice Béjart, chorégraphe et prof. André Wyss, lettres, UNIL. BFSH 2, auditoire 1031. Suivi à 21h du film «Vincent et Théo», de Robert Altman, à la Cinémathèque suisse.

18h30 **Société vaudoise d'astronomie/ Observatoire de Lausanne**

Les météorites du Musée de géologie de Lausanne. Aspects historiques et minéralogiques, conférence, Nicolas Meisser, conservateur de minéralogie et de pétrographie, Musée cantonal de géologie. Palais de Rumine, Musée de zoologie, auditoire 19, niveau 5. Suivi d'une présentation des collections de météorites.

Rens.: tél. 692 35 14.

19h00 **BCU**

Jacques Roman lit Gustave Roud, cycle de lecture d'auteurs vaudois. Palais de Rumine BCU-Riponne. Dernière séance le 18 janvier à la même heure.

Rens.: www.unil.ch/BCU

jeudi 18 janvier

10h15 **Théologie/IRSB**

Les démons dans l'Ancien Testament: où et comment en parle-t-on? colloque, Prof. Othmar Keel, Uni Fribourg. BFSH2, 5029.

Rens.: tél. 692 27 33 fax 692 27 35
Jean-Daniel.Kaestli@irsb.unil.ch

14h00 **Médecine/UNIL/UniGe**

Progrès en pédiatrie, formation continue des dpts de pédiatrie UNIL/UniGe, Prof. J.-M. Matthieu et coll. CHUV.

Rens.: tél. 314 34 80.

15h00 **Lettres/Section d'histoire de l'art**

Ce qu'imiter veut dire. Winckelmann et la recherche d'une théorie de l'imitation, conférence, Elisabeth Decultot, CNRS, Ecole normale supérieure, Paris. BFSH2, 3068. Toute personne intéressée est cordialement invitée.

Rens.: tél. 692 29 10 fax 692 29 15.

20h00 **Société romande de philosophie/ Groupe vaudois**

Art et vérité selon C.-F. Ramuz, conférence, Alexandre Schild, Lausanne. Gymnase de la Cité.

20h00 **Lettres/Section d'allemand**

Interdisziplinäre Frankreich-Forschung und -Lehre. Zur Initiative des Frankreich-Zentrums der Universität Freiburg im Br., conférence publique organisée dans le cadre des «rencontres culturelles» de la Société vaudoise d'études allemandes, Prof. Joseph Jurt, Uni Freiburg im Breisgau. Ferme de Dorigny, Fondation Jean Monnet pour l'Europe.

Rens.: tél. 692 30 94 Pz-Rc@all.unil.ch

20h15 **Groupe d'études biologiques**

Génome humain: les enjeux. Décoder le génome: et après? conférence, Prof. Nicolas Fasel, Institut de biochimie, UNIL et Prof. Daniel Schorderet, Division de génétique médicale, CHUV. Bugnon 9, Ecole de médecine, grand auditoire. Première d'un cycle de 3 conférences dont les deux autres auront lieu les 25 janvier et 1^{er} février 2001, entrée libre. **Voir article en page 1.**

Rens.: tél. 643 63 20.

Du 18 au 22 janvier

ISREC

Cancer et cycle cellulaire, 3^e symposium. CHUV, auditoire César-Roux. **Voir article en page 8.**

Rens. et programme: <http://www.isrec.ch/Symposium/annonce2001.htm>

vendredi 19 janvier

12h15 **Pharmacie**

Leptin: a peripheral signal of central importance, séminaire, Prof. Karl Hofbauer, Chair for Applied Pharmacology, Biocentre, Uni Bâle. Bugnon 27, salle de séminaire de l'Institut de pharmacologie et de toxicologie (veuillez utiliser l'entrée au fond du bâtiment).

Rens.: tél. 692 45 31.

14h00 **Médecine**

Lung branching morphology: many different players but one goal, séminaire, Dr PD Johannes Schittny, Institut d'anatomie, Uni Berne. CHUV, Division de néonatalogie clinique Inf 3, salle 114.

Rens.: Adrien.Moessinger@chuv.hospvd.ch

14h15 **Centre lausannois de physique théorique**

Superfluid analogies of cosmological phenomena, séminaire, Dr Grigori Volovik, Helsinki Uni of Technology. BSP, 727.

In a modern viewpoint the relativistic quantum field theory is the emergent phenomenon arising in the low energy corner of the physical fermionic vacuum - the medium, whose nature remains unknown. The same phenomenon occurs in the condensed matter systems: in the extreme limit of low energy the condensed matter system of special universality class, which is determined by the momentum-space topology, acquires all the symmetries, which we know today in high energy physics: Lorentz invariance, gauge invariance, general covariance, etc.

The chiral fermions as well as gauge bosons and gravity field arise as fermionic and bosonic collective modes of the system. The inhomogeneous states of the condensed matter ground state - vacuum - induce nontrivial effective metrics of the space, where the free quasiparticles move along geodesics.

The conceptual similarity between this class of condensed matter and the quantum vacuum of standard model, which is based on the common

Publicité

BONNE ANNEE



topology in momentum space, allows us to simulate in quantum liquids many phenomena related to the quantum vacuum in high energy physics and discuss unsolved problems, such as cosmological constant problem, the problem of event horizon and Hawking radiation, etc. experimental verification of Adler-Bell-Jackiv equation for axial anomaly and experimental simulation of electroweak baryoproduction and magnetogenesis made in ultra-low temperature laboratories are discussed.

Rens.: tél. 692 37 50 fax 692 37 65
Mikhail.Chapochnikov@ipt.unil.ch

15h30 **SSP**

Nationalisme économique et développement. L'industrialisation des pays d'Europe de l'Est durant l'entre-deux guerres, soutenance de thèse, Thomas David, Institut de recherches interdisciplinaires. BFSH2, 1129.

16h15 **HEC/DEEP**

Urban ghettos and black unemployment, conférence, Prof. Yves Zenou, Uni Southampton, Royaume-Uni. BFSH1, 307.

Rens.: tél. 692 33 64 fax 692 33 65
deepdoc@hec.unil.ch

19h00 **Lettres**

Felix Philipp Ingold – Mathilde Vischer, Lausanne, Hôtel de Ville, Salon du Café, Place de la Palud 10.

Traduire les vers plus qu'exigeants de F. Ph. Ingold, les jeux de mots mesurés à la lettre près, les constructions subtiles et abstraites qui forment le lapidaire recueil Restnatur: c'est

le défi qu'a relevé Mathilde Vischer pour l'édition bilingue allemand-français à paraître chez Empreintes en novembre 2000. Lecture avec le poète et la passeuse.

Rens.: tél. 692 29 84 fax 692 29 85
Francesco.Biamonte@all.unil.ch

lundi 22 janvier

12h15 **Sciences/IE-ZEA**

Slimy cheats - laboratory evolution of anti-social bacteria, séminaire, Dr Gregory Velicer, Max-Planck Institut für Entwicklungs Biologie Tübingen. Bâtiment de biologie, amphithéâtre.

Rens.: tél. 692 41 82 fax 692 41 65
Max.Reuter@ie-zea.unil.ch

12h15 **Médecine/Institut de génétique et de biologie microbiennes**

Comparative genomics of dairy phages, séminaire, Dr Harald Brussow, Centre de recherche Nestlé. PMU, César-Roux 19, IGBM, salle de cours, 3^e étage.

Rens.: tél. 320 60 75 fax 320 60 78
Catherine.Mauel@igbm.unil.ch

16h30 **HEC/MIM**

La guerre mondiale des cerveaux, conférence dans le cadre de la remise des diplômes

Uniscope no 412
du 24 au 30 janvier 2001
délai: vendredi 12 janvier 2001
sur le site: vendredi 19 janvier 2001
www.unil.ch/spullmemento.html

du MIM, Dr Xavier Comtesse, Consul et directeur de la Swiss House for advanced and research education. BFSH1, 273. **Voir article en p. 2.**

Rens.: tél. 692 33 10 fax 692 34 95
Admin.MIM@hec.unil.ch

17h15 **SVSN/Sciences de la Terre**

Rôle de l'eau dans l'évolution des magmas, conférence, Dr Nicole Metrich, commissariat à l'énergie atomique, Saclay. BFSH2, auditorio Lugeon 2106.

Rens.: Jean-Luc.Epard@igp.unil.ch

mardi 23 janvier

11h00 **Hôpital psychogériatrique de Prilly**

Maladie de la solitude, cours post-gradués de psychogériatrie, Dr I. Simeone, médecin-chef, Service universitaire de psychogériatrie, Hôpital de Cery. Hôpital psychogériatrique, salle Villa. Ce cours est reconnu par la Société vaudoise de médecine comme une heure de formation continue.

Rens.: tél. 643 62 67.

12h15 **ISREC**

Exit from mitosis in yeast, séminaire, Prof. Angelika Amon, Massachusetts Institute of technology, Cambridge, UK. ISREC, B301.

17h15 **SVSN**

La chimie combinatoire à travers les âges, conférence, Dr François Bellamy, directeur de recherche, laboratoire Fournier, Daix, France. Bâtiment de biologie, amphithéâtre.

Le plaisir...

Cours public 2001 de l'Université de Lausanne
18h15, le mercredi, auditoire 263, BFSH 1, Lausanne-Dorigny



17 Janvier au BFSH2, auditoire 1031
... de la création

Maurice Béjart, chorégraphe
André Wyss, professeur UNIL (Lettres)

24 Janvier
... et la transgression

Rosette Poletti, pédagogue et psychologue
Denis Muller, professeur UNIL (Théologie)

31 Janvier
... de la découverte

Michel Mayor, astrophysicien, Observatoire, UniGE
Pierre Magistretti, professeur UNIL (Médecine)

7 Février
.. de l'effort

Marianne Chapuisat, alpiniste
Françoise Schenk, professeur UNIL (SSP et Médecine)

Coordonnateur du cours: Jean-Yves Pidoux, professeur UNIL (SSP)

A la
Cinémathèque
suisse

21 h,
Vincent et Théo,
de Robert Altman,
1990

21 h,
Beau-père, de Ber-
trand Blier, 1981

20h30,
L'étoffe des ros,
de Philip Kaufman,
1983

21 h,
Fitzcarraldo, de
Werner Herzog,
1982



En collaboration avec la
Cinémathèque
suisse



Services

cherche à louer

Cherche chambre, max. 300.- dans la région de Lausanne, accepte volontiers petits travaux d'entretien, déménagements, etc., tél. 647 75 13 (soir).

à vendre

Salon cuir IKEA noir/rouge, 2x2 pl., 4 biblios, 3 petites tables, 1 lampe halogène, 1 tapis afghan, le tout 700.-;

paroi murale en pin naturel, design danois, 1,80 de haut, 2,40 de large, 400.-; vaisselier en sapin clair, 2 corps, haut vitré, 1,90 x 95 de large, 250.-, tél. 963 62 78 (20 au 30.1.2001).

Excellent iridoscope, porte-CD noir (1,50m de haut) et transparent (0,70 m de haut); lampe céramique signée; enceintes Philips (36 de haut x 18cm), planches Pavatex, 60, 70, 80 x 170, 180,

190, etc.), tél. 079 210 91 10.

emploi

Cherche personne sérieuse et responsable pour enseigner 6-7 heures d'anglais et/ou d'allemand par semaine à des jeunes entre 12 et 15 ans. Pour plus de renseignements : 021/826 16 80 ou jasmine.menamka@bluewin.ch

Un poste de Doctorant (Doctorante), éventuellement Diplômant (Diplô-

mante), est libre de suite au Service de médecine nucléaire, Centre Hospitalier Universitaire Vaudois. Le sujet de recherche concerne le développement de nouveaux radio-anticorps ou radio-peptides pour le diagnostic et la thérapie du cancer. Le poste convient à un(e) biologiste, médecin ou autre universitaire, motivé(e) par la recherche appliquée. Veuillez adresser

vos offres et CV au : Dr Franz Buchegger, PD, Service de Médecine Nucléaire, CHUV, 1011 Lausanne.

2 AKAD (Zürich) Fernstudium Maturanden suchen deutschsprechenden Chemie, Physik und Mathematik Studenten der ihnen in diesen Fächern helfen kann, Std 25-30.-; tél. 808 74 05, (21-22.00 oder 14-15.30)

Bourses

Egypte - année académique 2001/2002

Bourses partielles à la Suisse, couvrant les frais d'inscription aux cours dans les universités égyptiennes. Conditions: étudiants réguliers ou postgradués, de nationalité suisse. Délai de candidature: 10 avril.

Suède - année académique 2001/2002

2 bourses de 8 mois à la Suisse. Conditions: étudiants avancés et chercheurs ayant de bonnes connaissances d'anglais et de suédois. Priorité à des candidats qui ont déjà établi des contacts avec une université suédoise. Délai de candidature: 28 février.

Japon - année 2002

La Fondation Matsumae offre des bourses pour des périodes allant de 3 à 12 mois entre avril 2002 et mars 2003. Conditions: être titulaire d'un doctorat ou avoir au moins 2 années d'expérience dans la recherche et être âgé de moins de 40 ans. Avoir de bonnes connaissances d'anglais ou de japonais, et ne pas avoir séjourné au Japon auparavant. Délai de candidature: 31 juillet.

Renseignements et dépôt des candidatures : CRUS Conférence des Recteurs des Universités Suisses, Sennweg 2, 3012 Berne, e-mail : info_stip@crus.ch

Bourse pour un(E) doctorant(E) d'un pays en voie de développement

Dans le but de favoriser l'accès à une formation doctorale à des ressortissants de pays en développement, le Rectorat de l'UNIL met une bourse au concours.

Fr. l'800.- par mois, du 1er octobre 2001 au 30 septembre 2002.

Conditions requises: être ressortissant d'un pays en développement, effectuer une recherche utile à son pays, être admissible au doctorat à l'UNIL, bénéficier de l'appui d'un responsable du suivi des études (professeur, directeur de thèse), s'engager à retourner dans son pays d'origine dès l'obtention du doctorat.

La bourse est octroyée pour une année renouvelable, mais pour 3 ans au maximum. Au terme de la première année, la prolongation peut être envisagée à la condition que le candidat réponde aux exigences de la faculté (examens de préalable, maîtrise, équivalences, etc.). A la fin de la 2ème année, une ultime prolongation est décidée sur la base du rapport du directeur de thèse et du préavis du décanat de la faculté. Tous les 6 mois, le doctorant établira un court rapport sur l'état d'avancement de ses travaux, visé par le directeur de thèse. Les dossiers doivent être déposés, en trois

exemplaires, au Service des Affaires socio-culturelles, BRA, 1015 Lausanne pour le 31 mars 2001 et comprendre les documents suivants: curriculum vitae détaillé, attestation d'immatriculation de l'UNIL, plan détaillé et précis du programme d'études et des travaux de recherche, situation financière (budget détaillé, bourses déjà obtenues), lettre de recommandation du professeur responsable ou du directeur de thèse de l'UNIL, copie des titres universitaires obtenus, avec tous les résultats (notes); 1 copie du mémoire ou/et du travail de diplôme déjà rédigé(s) et accepté(s); 1 ex. des publications acceptées ou parues.

Commission des publications

C'est une commission consultative permanente du Rectorat. Elle a pour tâche générale de favoriser la parution de publications scientifiques éditées sous les auspices ou avec l'appui de l'Université de Lausanne.

Date de la prochaine séance: Jeudi 8 février 2001. Délai de réception des demandes de subsides: au plus tard le lundi 15 janvier 2001.

Les dossiers, avec formule de demande ad hoc dûment remplie, sont à envoyer à Mme Isabelle Genton Schmitt, Commission des publications, Rectorat, BRA, 1015 Lausanne (tél. 692 20 50).

Poste d'assistant-e de recherche

IMédia - Interface Sciences, Médecine et Société de l'Université de Lausanne, met au concours un poste d'assistant-e dans le cadre d'une recherche qui sera réalisée en collaboration avec l'Observatoire EPFL Science, Politique et Société.

Thème de la recherche: définition et perception des risques en matière de biotechnologies et de changements climatiques: transformation des rapports entre expertise et opinion publique.

Profil souhaité: formation universitaire achevée dans le domaine des sciences sociales (sociologie, sciences politiques ou anthropologie) ou celui des sciences de la nature complétée par une formation dans le domaine «Sciences, Technique et Société», intérêt marqué pour le domaine «Sciences, Technique et Société», expérience de recherche, en particulier de la conduite d'entretiens, autonomie dans le travail et aisance dans la négociation et la rédaction. La connaissance de la langue allemande serait un atout supplémentaire. Engagement dès que possible. Poste à 50%



La radio des étudiants UNI-EPFL fonctionne à nouveau 24h/24.

On peut l'écouter sur **92.4 FM** ou sur net via «Real Audio» à <http://fbwww.epfl.ch>

Ses journalistes, DJs et animateurs sont des étudiants bénévoles des deux hautes écoles lausannoises.

Ils vous proposent

du lundi au vendredi de 18h30 à 19h30, une émission en direct sur l'actualité du campus, **Micropolis**.

Context, une émission musicale à thème, le mardi et le mercredi (rediffusion) de 21h à 22h.

Pop corn, émission cinéma, le vendredi de 20h à 21h (rediffusé le lundi à la même heure).

Cocktail, émission de DJs, le jeudi de 21h30 à minuit

Peanuts, émission sur les scènes musicales suisses, le jeudi de 20h à 21h30 (redif le vendredi de 21h à 22h30)

durant 12 mois.

La personne engagée sera amenée à travailler en étroite collaboration avec un collègue rattaché à l'EPFL déjà recruté dans le même cadre. Elle s'occupera plus particulièrement du volet «biotechnologies».

IMédia est une structure rattachée aux Facultés des sciences, de médecine et au Rectorat de l'UNIL.

Adresser les offres jusqu'au 19 janvier 2001 (lettre de motivation et CV) ou demandes d'information complémentaire à Alain Kaufmann, Université de Lausanne, IMédia - Interface Sciences, Médecine et Société, Faculté des sciences, Décanat, CP, 1015 Lausanne. Tél. 021 - 692 35 14, e-mail: Alain.Kaufmann@dsc.unil.ch.

Y a-t-il une profession après celle d'étudiante?

L'Association Vaudoise des Femmes Diplômées des Universités (AVFDU) propose tous les premiers jeudis du mois un "déjeuner-discussion" où une de ses membres présente ses activités professionnelles et répond aux nombreuses questions qui fusent. Ce moment d'échange est ouvert à toute femme intéressée, engagée dans une formation universitaire ou déjà licenciée. C'est l'occasion de se familiariser avec des carrières, de poser directement des questions à des femmes impliquées dans une vie professionnelle passionnante, et pourquoi pas d'élargir votre réseau personnel de connaissances.

Au cours des prochains déjeuners-discussions, nous aurons l'occasion d'échanger avec Mme Duc, préfet-adjoint (1er février 2001); Mme Grin, secrétaire générale de l'Union des communes vaudoises (1er mars 2001).

Toute personne intéressée peut nous rejoindre entre 12h15 et 13h45 au Café du

Théâtre (Av. du Théâtre 12, Lausanne; bus 9 - arrêt Georgette). Merci de s'inscrire au plus tard le lundi précédant le déjeuner-discussion en indiquant votre nom et vos coordonnées (nathalie.suisse@span.ch).

Cours postgrade Politiques publiques comparées

Formation à l'application d'un modèle opérationnel d'analyse dans des domaines de politiques publiques très variés (politiques sociales, politiques de l'environnement, politiques culturelles, etc.)

Ce cours - sous la direction du Prof. Peter Knoepfel-, est donné durant 15 mardis entre le 6 mars et le 26 juin 2001 et se termine par un séminaire les 29 et 30 juin. Le cours est ouvert aux détenteurs d'un titre universitaire ou équivalent.

Délai d'inscription pour le cours: 16 février 2001.

Rens.: Institut de hautes études en administration publique, Idheap, rte de la Maladière 21, 1022 Chavannes-près-Renens, tél. 694 06 00, fax. 694 06 09, www.unil.ch/idheap/, e-mail: idheap@idheap.unil.ch

Bourse René Payot 2001

La Communauté des radios publiques de langue française qui regroupe la Radio-Télévision belge de la Communauté française, Radio-Canada, Radio-France et la Radio Suisse Romande organise un concours annuel Bourse René Payot. Le lauréat pourra effectuer un ou plusieurs stages de formation professionnelle au journalisme radiophonique.

Candidature (coordonnées, CV, texte de motivation, scénario d'une émission de 15 à 30 minutes. Rens. complémentaires: tél. 021/ 318 11 11 (int. 6397). Candidature avant le 16 février à Radio Suisse Romande,

Un art à la croisée des continents

L'artiste ivoiro-suisse Rock Raymond Ligué expose des peintures et une installation à l'Unité d'Art Contemporain. Un hymne à la couleur sur fond d'interrogations.

Dans la grisaille des murs du BFSH2, les couleurs des peintures de Rock Raymond Ligué attirent le regard: une prédominance de rouge, de bleu, du noir et un peu de blanc. Une installation, trois triptyques sous forme de bas-reliefs pourrait-on dire, et trois gravures intitulées «l'aube» pour marquer l'entrée dans le nouveau millénaire.

Une installation

«A mes débuts, j'ai réalisé beaucoup de gravures. Maintenant, j'ai passé à autre chose. Je fais encore quelques gravures pour me détendre quand je suis en panne d'inspiration», dit-il malicieusement.

BFSH2 espace d'exposition UAC, jusqu'au 25 février

«Pour mon installation, j'ai utilisé des filtres de ventilation que j'ai mis en scène sous forme de livres ouverts qui doivent symboliser la quête des étudiants au cours de leurs études». Des grands livres rouges et gris qui doivent contenir beaucoup de savoir, et qui laissent apparaître aussi bien de la poussière. Des pantoufles sur un des livres donnent au tout une impression de home sweet home !

La peinture

«Pour mes peintures, j'utilise du crépi synthétique. Je travaille actuellement sur le thème de la mode, du vêtement en tant qu'apparence et d'identité. Je regarde beaucoup de défilés de mode à la télévision. Les regarde-t-on pour voir de belles femmes ou de beaux habits? Qu'est-ce qui met en valeur l'autre, le top ou le model? Que se passerait-il si une vilaine femme portait un bel habit, ou le contraire?

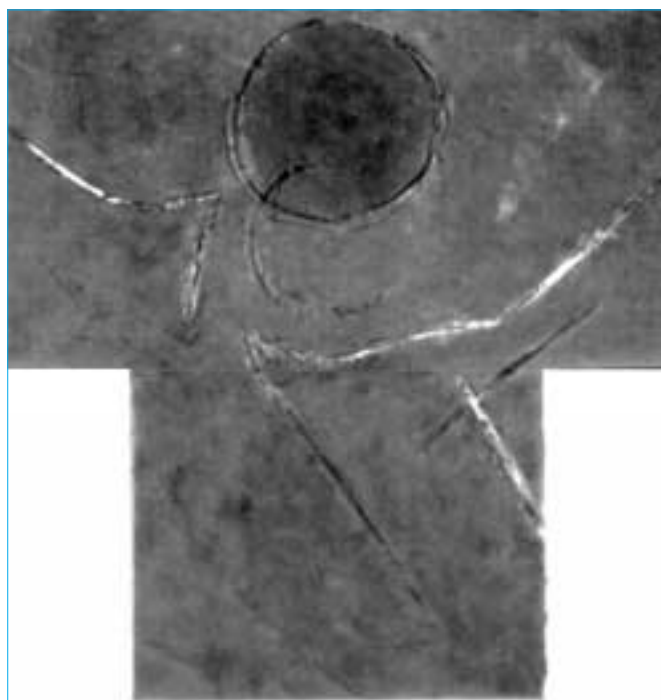
Cette ambiguïté nourrit mon travail. Je remarque aussi que les hommes sont de plus en plus utilisés dans la mode». Un habit du pays de l'artiste a aussi servi de point de départ à sa démarche. Il s'agit du boubou, une espèce de chasuble ou de soutane, vêtement de fête à la fois sobre (pratique et facile à porter) et riche (grâce à ses couleurs et sa matière). «Les couleurs que j'utilise dans mes peintures n'ont aucune connotation symbolique. Le support m'impose la couleur qui convient le mieux». Les peintures sont presque tridimensionnelles, riches en matière, denses, ne sont pas toujours égales en hauteur.

Contrastes

Les symboles que contiennent les peintures sont un mélange de sa foi chrétienne et animiste. On y trouve des sillons qui s'entrecroisent ou s'accompagnent, allusions peut-être aux totems dans des bois africains, des cercles – pourrait-on dire des soleils? une colombe. «J'utilise une partie des attributs de la peinture traditionnelle, mais mon pays est aussi présent dans mon œuvre. J'ai le souci de prendre ce qu'il y a de bon en Afrique et en Europe». Rock Raymond Ligué observe beaucoup l'homme sous nos latitudes: «Ici, chacun est préoccupé par l'épanouissement de soi, et a de la peine à s'épanouir dans le groupe. Le besoin de solitude est souvent source de souffrance. Je ne conçois pas ce jeu, je me réalise mieux à travers les autres. Je remarque aussi qu'il y a actuellement une tendance chez l'être humain à renier la tradition, du genre, je tiens à faire mes propres expériences. Personnellement, j'ai besoin de l'expérience des autres, elle m'éclaire».

Prolongements

Dans cet état d'esprit, le peintre va travailler sur la grille, sym-



Boubou (Composition N°1)
1996/97
Techn. mixte et huile sur toile et pavatex
130 x 72/63 et 78 cm

Rock Raymond Ligué

bole de la barrière que l'homme du XXI^e siècle met pour se protéger. Et il fait allusion aux prophètes: «Ils ont laissé tomber les barrières, et trouvent de ce fait une plus grande liberté».

Des projets, il en a encore beaucoup. Il se lance aussi dans une recherche de fonds pour réaliser un catalogue. Avis aux amateurs!

Denyse Steigmeier

Agenda culturel

La Grange

Les femmes et le terrorisme. «Comme des couteaux». Texte/réalisation Marielle Pinsard. La Grange de Dorigny, du 9 au 21 janvier 2001. Ma au je à 19h, ve-sa à 20h30, di à 17h.
Rens.: 021/ 318 71 71.

Expositions

Rock Raymond Ligué, peintures et installation, du 8 décembre au 25 février 2001. BFSH2, rez, aile ouest, à côté de la cafétéria.

Le Corps-Miroir du monde. Voyage dans le musée imaginaire de Nico-

las Bouvier. Fondation Claude Verdand, Musée de la main, Bugnon 21, jusqu'au 25 février.

Primitif, lithographies, aquarelles, peintures de Dominique Cosandey, Espace Arlaud, Place de la Riponne 2bis, me-ve 12h-18h, sa-di 11h-17h, jusqu'au 28 janvier 2001.

Rock Raymond Ligué, Grilles protectrices, technique mixte, du 18 janvier au 1er mars 2001. CHUV.

Des Celtes aux temps modernes, Musée cantonal d'archéologie et d'histoire, Palais de Rumine, Niveau 1. Nouvelle exposition permanente.

Cours public: Béjart à l'UNIL

Pour illustrer le plaisir de la création, le Cours public de l'UNIL laisse la parole à Maurice Béjart.

Danseur, chorégraphe, Maurice Béjart est aussi metteur en scène de théâtre, d'opéras, réalisateur de films et écrivain. Les multiples facettes de son talent illustrent la force de la création artistique et sa jubilation.

Le plaisir de la création
Mercredi 17 janvier à 18h15, auditoire 1031, BFSH2

Maurice Béjart

Né à Marseille, il acquiert l'essentiel de sa formation de danseur auprès de Mme Egorova, Madame Rousseau et de Léo Statts. Il se perfectionne ensuite auprès de Janine Charrat, de Roland Petit et au sein de l'International Ballet à Londres. Une tournée en Suède avec le Ballet Cullberg (1949) lui



fait découvrir les ressources de l'expressionnisme chorégraphique; un contrat pour un film suédois le confronte une

première fois avec Stravinski. En 1955, il crée à l'enseignement des Ballets de l'Etoile à Paris sa première œuvre, La symphonie pour un homme seul. Après une série de créations (Haute voltige, Prométhée, Sonate à trois) et son triomphal Sacre du Printemps (1959), il fonde à Bruxelles le Ballet du XXe siècle avec lequel il sillonne le monde entier. Boléro (1961), Messe pour un temps présent (1967) et l'Oiseau de feu (1970) jalonnent ce parcours. Son goût pour le cosmopolitisme culturel l'amène à illustrer d'autres civilisations (Bhakti,

Dibouk, Pyramide, ...). Il crée également des écoles de danse: Mudra à Bruxelles (1970) et, après la transformation de sa troupe en Béjart Ballet Lausanne (1987), l'école-atelier Rudra à Lausanne (1992).

Parmi les livres qu'il a écrits figurent un roman *Mathilde*, 1963, un journal intime *La mort subite* (1991) et des pièces de théâtre *La reine verte* (1963) et *A-6-Roc* (1992). Parmi ses films *Le danseur* (1968), *Six personnages en quête d'un chanteur* (1981), *Paradoxe sur le comédien*, d'après Diderot (1991) et *Bhakti*.

Elevé à l'Ordre du Soleil levant (1986), Grand officier de l'Ordre de la Couronne (1988), Maurice Béjart est également membre de l'Académie des Beaux-Arts de l'Institut de France (1994).

André Wyss

Né à St Ursanne, il a fait ses

études universitaires à Genève où il obtient en 1971 une licence en lettres et le titre de docteur pour une thèse sur Jean-Jacques Rousseau. Assistant puis chargé d'enseignement à l'Université de Genève, il est nommé professeur ordinaire de langue et littérature françaises modernes en 1987, en succession à Jean-Luc Seylaz.

A la Cinémathèque suisse

Vincent et Théo, de Robert Altman, 1990

avec Tim Roth (Vincent van Gogh), Paul Rhys (Théodore), Jean-Pierre Cassel et Jean-François Perrier (Dr Paul Gachet), Bernadette Giraud (Maruerite Gachet), Wladimir Yordanoff (Paul Gauguin)

Reflets de la vie tragique de Vincent van Gogh et de ses relations avec son frère Théodore. Le travail de la caméra est remarquable: on retrouve au naturel les paysages de ses tableaux. L'interprétation de Tim Roth redonne avec sensibilité les tensions internes de l'artiste.

Axel Broquet

Le cancer bientôt vaincu?!

Le 3ème symposium organisé par l'Institut Suisse de Recherche Expérimentale sur le Cancer (ISREC) se tiendra du 18 au 22 janvier au CHUV. Près de 400 chercheurs du monde entier se réuniront afin de faire le point sur l'état actuel de la recherche fondamentale.

Les progrès de la recherche fondamentale permettent aujourd'hui de guérir un cancer sur deux. Grâce aux remarquables progrès effectués durant ces dix dernières années, de nombreux traitements efficaces ont été développés par les scientifiques. Malheureusement, beaucoup présentent des effets secondaires néfastes. C'est pourquoi, afin de mieux cibler les traitements et d'éviter de tels effets, la recherche s'efforce aujourd'hui de comprendre les différences

entre les cellules saines et les cellules cancéreuses.

Des tumeurs bien malignes

Contrairement aux cellules saines, les cellules cancéreuses ont la capacité de se propager dans le corps, ce qui rend inefficace un traitement local trop tardif (par exemple par une opération). Les scientifiques tentent donc de percer ce mystère. Ils recherchent également des combinaisons de traitements pour attaquer les tumeurs «de plusieurs côtés». Celles-ci se révèlent en effet étonnamment astucieuses en matière de résistance contre les thérapies anticancéreuses.

Les voies de la recherche

Les scientifiques se sont rendu compte que toutes les tumeurs ont une instabilité génétique provoquée, pour certaines d'en-

tre elles, par un défaut de réparation d'ADN. Les scientifiques de l'ISREC concentrent actuellement leurs efforts à découvrir les substances chimiques capables d'attaquer la protéine responsable de la division infinie des cellules cancéreuses, la télomérase, ainsi qu'à identifier des virus s'attaquant aux cellules cancéreuses, lesquelles, contrairement aux cellules saines, ne disposent pas des protéines réglant leur division.

Résultats du symposium

Les chercheurs attendent du Symposium, unique réunion scientifique de cette importance à se tenir régulièrement en Europe, un échange duquel pourront naître de nouvelles pistes de travail. Il permet en outre aux jeunes chercheurs suisses de nouer des contacts importants pour leur avenir.

Marco Di Biase

Retour à: Uniscopie, BRA, 1015 Lausanne

Uniscopie

Service de presse, BRA, 1015 Lausanne, tél. 021 692 20 70 fax 021 692 20 75, uniscopie@unil.ch, rédaction et mise en page: Axel Broquet (ab), réd. resp.: Michaël Friaux (mf), Marco Di Biase (mb), Ménéno - Florence Klängfeller - Publicité: Olivier Lodon, tél. 024 454 43 35 fax 024 454 27 15, Filialage NCP SA, Imprimerie Moreillon, Romanel/Lausanne, tirage 5500 ex.

Franchi à forfait/1015 Lausanne

N° 411 • 17 - 23 janvier 2001