

L'entrée en vigueur - le 1er avril 2000 - de la nouvelle Loi sur l'aide aux universités (LAU), marque pour les Hautes Ecoles de Suisse un net changement de régime. Après l'option minceur décrétée par la plupart des gouvernements cantonaux, il faut maintenant passer au rythme du sprint. A fond la

La Confédération met le turbo!

par Axel Broquet

forme! Compétition et coopération sont les maîtres-mots. Et pour corser le tout la Conférence universitaire suisse reçoit de nouvelles compétences pour octroyer des subventions, édicter des directives sur l'évaluation de l'enseignement et de la recherche, la durée des études, la reconnaissance des acquis et des qualifications.

Côté subventions de la Confédération, ça déménage: elles étaient jusqu'ici allouées en fonction des dépenses cantonales; elles seront désormais distribuées selon les prestations d'enseignement et de recherche (càd le nombre d'étudiants et le total des mandats acquis!).

Pour compléter ce programme de mise en forme, la Confédération a ajouté une série d'impulsions pour des projets d'intérêt national (relève universitaire, égalité homme-femme, Campus virtuel, Réseau suisse d'innovation, coopération interuniversitaire).

Il n'y a pas de temps à perdre! Il faut y aller, une, deux, une, deux ...

Uniscope

L'hebdomadaire de l'Université de Lausanne

N° 387 • 22 - 28 mars 2000

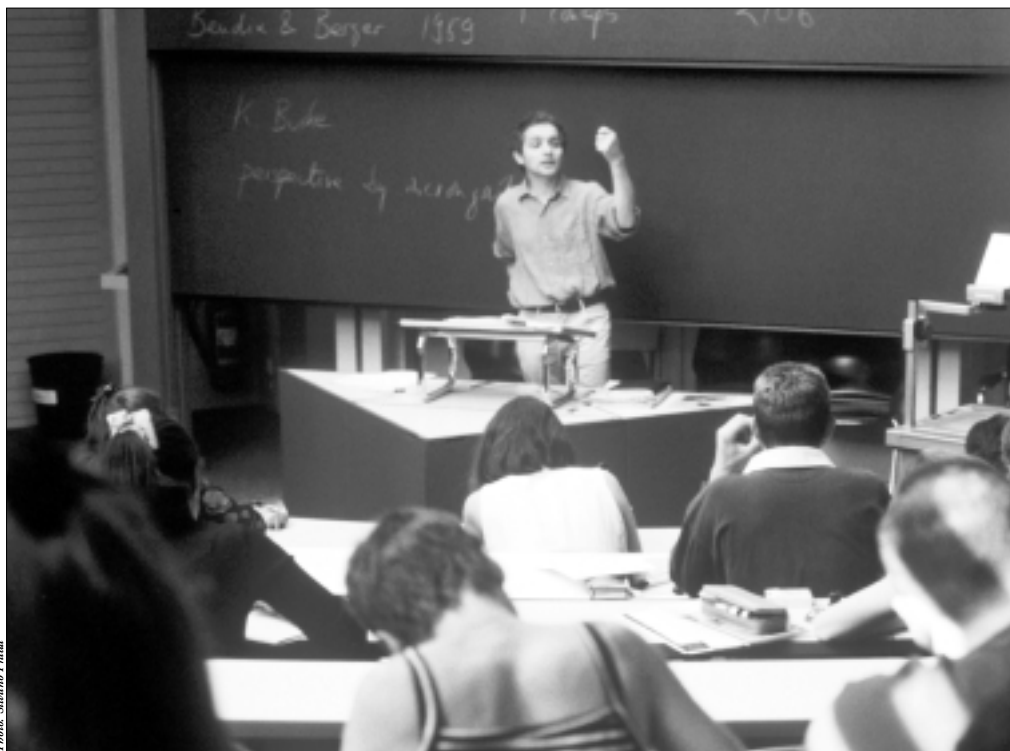


Photo: Silvano Prada

Zoom sur l'enseignement

Procédures d'évaluation de l'enseignement, ateliers de formation, l'Université soigne la qualité de son enseignement et compte valoriser ses activités pédagogiques. Elle a engagé en novembre dernier un conseiller à la qualité de l'enseignement.



Recherche et enseignement constituent les activités principales des enseignants universitaires. Mais un bon chercheur ne fait pas nécessairement un bon enseignant. Souvent absentes des rapports d'activité ou des annuaires, les activités pédagogiques sont peu reconnues en regard des activités académiques (publications, recherches) ce qui ne pousse pas les enseignants à soigner ce volet de leur activité. Mais les choses changent, suite à l'initiative d'un

groupe d'enseignants et à la création d'une Commission de l'enseignement, les procédures font désormais partie du paysage universitaire lausannois. En effet, après une phase pilote de trois ans les procédures d'évaluation ont été généralisées depuis la rentrée d'octobre 1999.

Structure plus large

La généralisation des évaluations s'accompagne de la mise sur pied d'une cellule de compétence. Elle vise à fournir un appui aux enseignants et un soutien à l'évaluation. En collaboration avec l'Université de Genève et l'EPFL, l'UNIL a créé le Réseau - Conseil, Formation et Evaluation et a engagé un conseiller à la qualité de l'enseignement, Jacques Lanarès, (lire encadré p. 2). Ses tâches: analyser et interpréter les résultats

des évaluations, conseiller les enseignants et organiser des cours de formation pédagogique.

Des questionnaires

L'évaluation repose sur des questionnaires. Mis au point par la Commission de l'enseignement, il contient des questions sur la présentation, les aspects méthodologiques et la qualité générale du cours. Remis aux étudiants, ceux-ci y répondent de façon anonyme. Une fois dépouillés, et analysés, les résultats sont transmis à l'enseignant. Libre à lui, alors, de tenir compte ou non des remarques et suggestions, mais il est toutefois tenu d'informer ses étudiants des principales conclusions et des modifications envisagées. «Nous comptons ainsi instaurer un dialogue entre les étudiants et leur professeur», souligne →

→ Jacques Lanarès.
Les questionnaires sont adaptables, et les résultats confidentiels. Si le Rectorat peut demander une évaluation, les résultats, par contre, ne lui sont pas communiqués.

Le regard des étudiants

Pour le spécialiste lausannois de la pédagogie les procédures d'évaluation «ne visent pas à dire d'un cours qu'il est bon ou au contraire qu'il est mauvais, mais plutôt de voir s'il répond aux attentes des étudiants. Il s'agit d'un regard, celui des étudiants.»

Première étape de la généralisation de l'évaluation: les cours *ex-cathedra* de premier cycle - quarante enseignements ont déjà été évalués depuis novembre. Suivront l'évaluation des séminaires et des cours de deuxième cycle. Les enseignements devraient être évalués tous les quatre ans afin d'en garantir un suivi.



Ces procédures d'évaluation font partie d'une structure plus large issue d'une collaboration entre l'EPFL, l'Université de Genève et

celle de Lausanne. En effet, les trois Hautes Ecoles ont créé, en mai 1999 le Réseau Conseil, Formation et Evaluation pour l'enseignement supérieur (R-CFE). Composé par les spécialistes en pédagogie des trois

Haute Ecoles, il organise notamment des ateliers, ouverts aux enseignants des trois sites (voir programme en encadré). Le prochain atelier «la conception et la planification d'un cours» aura lieu à l'UNIL le 28 mars.

L'année dernière 144 enseignants ont ainsi profité des dix cours de formation proposés par le R-CFE.

Cette année l'offre s'est étoffée et propose, par exemple, un cours spécialement conçu pour les doctorants: «se préparer à la soutenance de thèse».

Conseils personnalisés

Les membres du corps enseignants qui le désirent peuvent par ailleurs faire appel au conseiller en qualité de l'enseignement pour toute question d'ordre pédagogique, en rapport ou non avec les procédures d'évaluation.

Sophie Vassaux

Personne-ressource pour les profs de l'UNIL

Docteur en psychologie, Jacques Lanarès a été engagé en novembre dernier à l'UNIL,

du Réseau - Evaluation, Conseil et Formation - composé de Nicole Rege Collet pour l'Université de Genève et Paul-Louis Ricci, pour l'EPFL.

Assistant à la Faculté de psychologie de l'Université de Genève (1980 - 1985), neuropsychologue (recherche clinique et enseignement) au CHUV (1980 - 1985), il a enseigné dans différentes écoles supérieures et universités.

Formateur d'adultes et intervenant dans des

formations de formateurs, consultant en ingénierie pédagogique, Jacques Lanarès est aussi depuis 1985 directeur d'un Institut de formation postdiplôme pour les professionnels de l'action sociale.

Sa mission à l'UNIL? Analyser et interpréter les questionnaires, conseiller les enseignants, organiser et animer les ateliers de formation pour enseignants en collaboration avec les conseillers de l'Université de Genève et de l'EPFL.



comme conseiller à la qualité de l'enseignement. Il complète ainsi l'équipe des conseillers

Publicité

Formation des enseignants: le programme

Pour les nouveaux enseignants et les enseignants:

- **28 mars:** Conception et planification d'un cours (9h-12h30 - UNIL)
- **27 avril:** Objectifs pédagogiques (9h-12h30 - UNIGE)
- **16 mai:** Evaluation de l'enseignement et analyse des résultats (toute la journée - UNIL)
- **27 sept. (UNIL) et 6 octobre (UNIGE):** Préparer et donner un exposé (toute la journée)
- **9 nov.:** Contrôle des études et évaluation des apprentissages (toute la journée - EPFL)
- **5 déc.:** Méthodes d'enseignement et d'apprentissage (toute la journée - UNIL)

Pour les enseignants et assistants:

- **6 juin:** Encadrement des étudiants (15h-18h30 - EPFL)
- **22 juin:** Introduction et potentiel des NTIC dans l'enseignement universitaire (15h-18h30 - UNIL)
- **1 nov.:** Enseigner au postgrade (15h-18h30 - UNIGE)
- **23 nov.:** Favoriser le travail personnel des étudiants (15h - 18h30 - EPFL)

Pour les doctorants:

- Se préparer à la soutenance de thèse:
UNIL: 16 juin; 13 oct; 19 nov; 3 fév. (2001)
EPFL: 4 mai, 28 juin
UNIGE: 19 sept.; 16 janv. (2001) (toute la journée)

Imagerie satellite et écologie

Le Dr. Laffly, de l'Université de Pau (France), est invité à présenter le 27 mars une conférence sur l'Imagerie satellite en biologie de la conservation. Elle entre dans le cadre des développements du nouveau Laboratoire de Biologie de la Conservation de l'Institut d'Ecologie.



La thèse de Sébastien Sachot, doctorant au Laboratoire de Biologie de la Conservation concerne la dynamique des populations de grand tétras dans le massif du Jura. Cet oiseau est une espèce menacée dont les effectifs et le territoire sur laquelle il vit diminuent en Europe centrale et en Suisse. Dans un but de préservation, il est indispensable de comprendre et de déterminer les facteurs qui régissent sa distribution et sa dynamique. Les recherches de Sébastien Sachot l'ont donc amené à s'intéresser à la méthode qu'utilise depuis quelques années le Dr. Laffly. Suite à une rencontre avec Sébastien Sachot, l'opportunité pour le scientifique français de présenter cette méthode aux étudiants et chercheurs lausannois va se concrétiser le lundi 27 mars.

Un problème frontalier

Le Dr. Laffly s'est lui aussi intéressé au grand tétras, sujet à des mesures de conservation dans le Jura français, les Vosges

et les Pyrénées. Actuellement, les données forestières et botaniques disponibles sur l'ensemble du massif jurassien franco-suisse sont souvent fragmentaires, avec des critères variables qui ne facilitent pas leur exploitation. C'est pourquoi les photos satellite, qu'aucune frontière ne peut limiter, offrent un outil de recherche des plus utiles.

La photographie satellite

Dans le cas de l'utilisation de l'imagerie satellite en biologie de la conservation, tout commence par la prise d'une photographie. Celle-ci est ensuite calibrée par un examen sur le terrain qui permet de déterminer la densité, ainsi que le type des arbres dans les différentes zones. A eux seuls, ces facteurs ne permettent pas d'établir une carte de l'habitat potentiel, car de nombreuses autres variables sont susceptibles d'influencer les grands tétras.

Les systèmes d'information géographique

Parmi ces facteurs, il faut tenir compte des dérangements humains apportés par la proximité de routes, ou de pistes de ski, etc. De même la prise en compte de la topographie, comme par exemple des dénivellations brusques et importantes, peut contribuer à décrire l'habitat optimal d'une espèce.

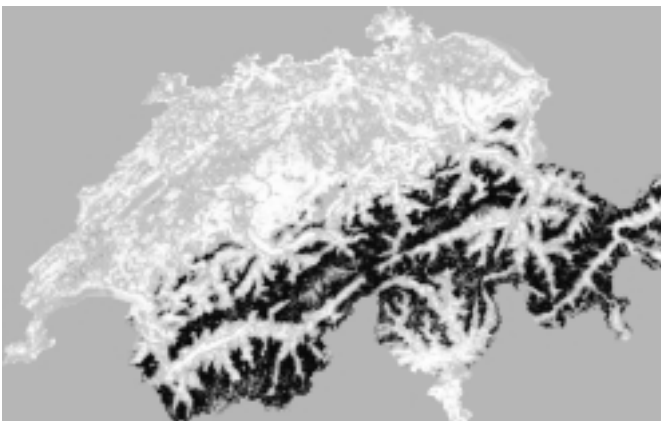


fig. 2 L'habitat idéal du bouquetin après intégration des systèmes d'informations géographiques. Les zones foncées sont les plus favorables.



fig. 1 La dispersion des rochers dans les montagnes suisses. C'est une carte qui fait partie du système d'information géographique.

Ces différentes caractéristiques, regroupées dans ce que les spécialistes appellent un système d'informations géographiques (SIG cf. fig.1), sont un ensemble de cartes thématiques contenant chacune un type d'informations. La superposition des cartes thématiques et de la carte d'observation de l'espèce permet de délimiter l'habitat potentiel.

La carte obtenue peut être différente de la carte de répartition de l'espèce (cf. fig.2). Une espèce en cours de colonisation telle que le bouquetin ou le cerf n'occupe pas encore tous les espaces favorables alors que, au contraire, une espèce en déclin comme le grand tétras occupe

tous les habitats encore favorables.

Un outil de recherche

Deux autres recherches sont conduites dans une même optique au sein de l'Institut d'écologie. Elles concernent le bouquetin et le cerf, menées respectivement par Alexandre Hirzel et Patrick Patthey.

L'imagerie satellite permettant de couvrir de vastes surfaces forestières en délimitant des carrés de 10 mètres de côté sera peut-être un outil novateur en biologie de la conservation...

Michael Fiaux

Le Laboratoire de Biologie de la Conservation

Le Laboratoire de Biologie de la Conservation se développe selon trois axes.

Le premier, que nous avons abordé plus haut, est celui de l'écologie spatiale. Il permet de déterminer des modèles d'habitats et d'isoler les facteurs clés expliquant la répartition d'une espèce. Les résultats obtenus peuvent également fournir des solutions de gestion tel que

l'éclaircissement d'une zone boisée, espace évité par le grand tétras.

Le second axe porte sur les modèles de dynamique de populations. Les risques d'extinction sont évalués en fonction de différents taux de survie et de fécondité, ainsi que de facteurs aléatoires.

Le troisième domaine de recherche est celui de l'analyse moléculaire et génétique qui permet,

entre autre, de déterminer avec exactitude la structuration génétique des populations naturelles composant une espèce.

L'interaction entre le laboratoire et le domaine public est très forte. Pour l'instant, le financement est assuré conjointement par l'UNIL et des organismes extérieurs mais, à terme, seuls ces derniers devraient subsister.

Services

recherche appart.

Urgent: studio meublé pour 2 personnes est recherché pour période 15 mai-15 juillet 2000, près de Dorigny, tél. Prof. Daniel Cherix: 316 34 60 ou daniel.cherix@ie-zea.unil.ch

à louer

Appartement 1 pièce, dès août 2000, Lausanne centre, meublé si désiré, calme, charme, jardin, vue, à disposition contre présence env. 12 h/sem. auprès de 2 enfants de 4 et 7 ans (repas midi, accompagnement école, etc). Horaire à discuter mais présence souhaitée les lundis après-midi, tél. 312 29 86, le soir Chavannes-Renens, bureaux, 64m², entourés de verdure, de plein pied. 945.- + charges. Libre de suite ou à convenir, tél. 693 70 16.

Pour jeune fille sympa, jolie chambre, avec jouissance de la cuisine, chambre dans villa, Prilly-Renens, tél. 635 05 55.

A Pailly, près de Bercher, à 25 km de Lausanne, maison indépendante à louer, 3 pièces, 1 lit double, 1 lit simple, petit

salon, cuisine agencée, douche-WC, jardin, terrasse, place de parc. Tél. (021) 887 76 66.

emploi

Recherche personne pour travaux de secrétariat (connaissance et pratique Word + Excel indispensable) à Lausanne pour propriétaire immobilier. 2h/semaine, salaire: 25.- brut/h. (+ 13e salaire); de suite ou à convenir. Etudiants bienvenus. Rens.: cnikolov@hotmail.com, tél.: 647 10 23.

Ph.D. thesis on physics modelling of cellular damage in tumor therapy Stochastic techniques represent an indispensable tool for calculating particle pathways in high-energy physics. The proposed research will contribute towards extension of the Monte Carlo code GEANT down to low energies (~ 1 eV) for modelling the interaction of photons, electrons, positrons and protons on cellular and subcellular scales. Improved formalisms are to be developed for representations of cross-sections and particle tracking procedures in order to achieve an accurate prediction of dose distributions in microbeam tumor therapy. Validation of the calculational methodology developed will be carried out via experiments at the European Synchrotron Facility at Grenoble. This work is to be conducted within the framework of an EPFL thesis at the Paul Scherrer Institute (PSI). The candidate should be a physics or engineering graduate with a strong interest in atomic physics and numerical simulation. A good knowledge of English is expected. For more information: Dr. J. Stepanek, PSI, tel. 056 310 2084, (Jiri.Stepanek@psi.ch), Dr. H. Blattmann, PSI, Tel. 056 310 4095, Hans.Blattmann@psi.ch, or Prof. R. Chawla, EPFL/PSI, Tel. 021 693 2385 (e-mail: rakesh.chawla@epfl.ch)

L'Institut des Hautes Etudes en Administration Publique (IDHEAP) à Chavannes-Près-Renens (Chaire du Prof. P. Knoepfel, Politiques publiques comparées et politiques de l'environnement

et de la durabilité) engage unE Assistante Diplômée à 50 % dans le cadre du projet européen EUWARENESS («European Water Regimes and the Notion of a Sustainable Status»). Durée: 1 an. Entrée en fonction 1 avril 2000 ou à convenir. Rens. et offres auprès de Emmanuel.Reynard@igul.unil.ch ou tél. 692 30 65.

Pour une étude à caractère scientifique, l'Institut d'études de marché et de sondages d'opinion M.I.S. Trend recherche, DE SUITE, des étudiants de langue maternelle suisse allemande. Travail en parfaite combinaison avec les études (minimum 3 x par semaine. Horaires: du lundi au vendredi la journée ou de 17h30 à 21h et le samedi matin de 9h à 13h). Appeler M.S. Özkan au 343 24 65 ou Mme R. Bovey au 343 24 69.

Société de bourse cherche chimiste ou ingénieur chimiste ayant expérience de 5 ans env. dans un groupe chimiste (poste opérationnel ou financier) pour évaluer des valeurs chimiques pour donner un avis à des gérants de SICAV,

études et analyse de sociétés et de leurs stratégies, contact. Thierry.lefrançois@natexiscapital.fr

Diavox Lausanne cherche professeur pour enseigner (4-10h/sem), dans le cadre de la préparation au GMAT (General management admission test), les maths (niveau secondaire) et l'aptitude au raisonnement. Demandé langue maternelle anglais et exp. dans l'enseignement, tél. René Martin 625 26 43.

divers

Bibliothèque cherche à acheter numéros 5 et 10 année 1998 de la Vie économique, en bon état; faire offre au CDVR 692.31.47 ou Helene.Joly@isp.unil.ch.

à vendre

Congélateur Bauknecht 4 tiroirs, 55x60x85 cm, env. 130 lt, bon état, 100.- à discuter; imprimante Mac Desktopwriter, jet d'encre, N/B, port serie, bon état, 50.-; Famille Lachavanne, Lausanne, tél. 648 59 72.

Bourses

Fondation Théodore Lagonico

Cette fondation offre chaque année quatre bourses d'études de Fr. 18'000.- à des étudiants de 3e cycle, soit deux étudiants de nationalité grecque désireux de poursuivre des études supérieures à l'UNIL et deux étudiants de nationalité suisse, immatriculés à l'UNIL, désireux de se spécialiser dans l'étude de l'antiquité grecque; avec priorité aux candidats étudiant à titre principal la littérature ou la philologie grecques. Ces bourses peuvent être renouvelées, sous certaines conditions, pour trois ans au maximum. Les demandes de bourses doivent parvenir à la Fondation avant le 31 mars pour l'année académique suivante. Les candidatures doivent être

présentées sur un formulaire ad hoc, disponible auprès du secrétariat de la Fondation: Fondation Théodore Lagonico, Secrétariat général de l'UNIL, BRA, 1015 Lausanne, Tél. 692 20 50, Fax 692 20 15.

Fondation Zerilli-Marimò

Cette Fondation offre chaque année une ou plusieurs bourses d'une année à des étudiants ou jeunes chercheurs de l'UNIL pour des projets concernant le domaine de la langue et de la civilisation italiennes au sens large, des origines à nos jours. Ces bourses sont renouvelables à titre exceptionnel une seule fois. Les demandes de bourses doivent parvenir à la Fondation avant le 31 mars pour l'année académique suivante. Les candidatures doivent être présentées sur un formulaire ad hoc, disponible auprès du secrétariat de la Fondation: Fondation Zerilli-Marimò,

Secrétariat général de l'UNIL, BRA, 1015 Lausanne, Tél. 692 20 50, Fax 692 20 15.

Fondation Irène Nada Andrée Chuard-Schmid

La Fondation a pour but de subventionner des professeurs qui effectueraient des travaux spéciaux, notamment des travaux de recherche, y compris lors d'une année sabbatique, ou de participer financièrement à la publication de tels travaux.

Les demandes de subsides doivent parvenir à la Fondation avant le 31 mars de chaque année; elles doivent être présentées sur un formulaire ad hoc disponible auprès du secrétariat de la Fondation: Fondation Chuard-Schmid, Secrétariat général de l'UNIL, BRA, 1015 Lausanne, tél. 692 20 50, Fax 692 20 15.

European students to fly in zero gravity

From 16 to 27 October 2000 an ESA parabolic flight campaign in Bordeaux/Mérignac will give some 30 international student teams of researchers (approx. 120 students in all) the chance to experience near-zero gravity (weightlessness).

Students (over 18 years of age) are invited to submit, by 31 March, preliminary designs for experiments to be carried out in microgravity conditions. Shortlisted designs, to be announced in mid-April, will then be put through the final selection process and the winning entries will be announced on 1 June.

Detailed information: www.estec.esa.nl/outreach/pfc
ESA Communication Department, Tel: +33(0)1.53.69.7155, Fax: 53.69.7690.

L'atelier «Etudiez futé - visez l'emploi»

Ce que vous pouvez faire pendant vos études pour faciliter votre passage à l'emploi.

C'est une nouvelle prestation du Service d'orientation et conseil destinée aux étudiant(e)s en milieu de parcours (Facultés des lettres, SSP et théologie) qui réfléchissent à leur avenir professionnel:

- Quels sont les débouchés possibles après mes études?
- Le marché de l'emploi, comment ça marche?
- Qui contacter dans une entreprise?
- Comment m'insérer dans un secteur qui m'intéresse?
- Comment élaborer un projet professionnel?
- En quoi ma formation de généraliste peut-elle intéresser une entreprise?
- Quelles sont les compétences à développer absolument durant les études?
- Où trouver des contacts, des adresses pour un stage?
- Comment faire le point sur mon parcours?

Si ces questions vous interpellent, participez à l'atelier «Etudiez futé - visez l'emploi», qui se déroulera le **mercredi 29 mars 2000, de 9h-17h**, sous forme d'exercices pratiques en petits groupes. Bâtiment central (Banane), salle 4202

N.b.: l'atelier s'adresse exclusivement à des étudiants en milieu de parcours (début du 2e cycle), qui ont encore le temps et l'opportunité de faire des choix d'études en fonction de leur avenir professionnel. Les étudiants de dernière année et les jeunes diplômés suivront les ateliers «Emploi» (organisés deux fois par année, en mai et décembre, par notre service) plus pointus sur des sujets tels que le dossier de candidature, le bilan personnel, l'entretien d'embauche, etc.

«Etudiez futé - visez l'emploi», Mercredi 29 mars, 9h-17h, Inscriptions jusqu'au lundi 27 mars au Service d'orientation et conseil, BRA, 1015 Lausanne tél. 692 21 30 orientation@unil.ch.

Cycle d'exposés sur les débouchés pour licenciés ès sciences politiques et ès sciences sociales.

Avec la participation d'ancienNES diplômés

BFSH2 / MERCREDI 17 h 15 - 19 h,

salle 2013 pour la séance du 22 mars; 2024 pour toutes les autres

22 mars 2000 Office Fédéral de la Statistique:

M. J.-Ch. Bourquin (OFS, Neuchâtel), Mme R. Fritschi (OFS, Neuchâtel), Mme C. Jobin (OFS, Neuchâtel), M. R. Tillmann (OFS, Neuchâtel);

5 avril Enseignement secondaire:

M. A. Benani (Gymnase de Chamblandes, Pully), M. J.-M. Bigler (Gymnase de Beaulieu, Lausanne), M. G. Bober (Séminaire Pédagogique, Lausanne)

12 avril Santé, Ecole:

M. J.-P. Abbet (Unité de Recherche EVM, Lausanne), Mme E. Fontana (Organisme médico-social vaudois, Lausanne), Mme J. Resplendino (Service de la Santé publique, Lausanne)

3 mai Recherche:

Mme I. Becci (Institut d'éthique sociale de la FEPS, Lsne), M. D. Kübler (IREC, Lausanne) M. D. Joye (SIDOS, Neuchâtel)

24 mai Formation d'adultes, Formation continue:

Mme K. Sartori (Centre d'Education permanente, Lausanne), Mme V. Alvarez (ISPA, Lausanne), M. J. Périer (Ecole sup. des infirmières de Croix-Rouge, Lsne)

Avec la participation de Mme Ph. Vanilly du Service d'orientation et conseil aux étudiants qui présentera UNISTAGES et les prestations offertes pour le passage à l'emploi des jeunes diplômés.

Secrétariat, tél. 692 31 20, BFSH 2, 1015 Lausanne. Organisation: M. Schlaepfer, conseillère aux études

Poids et mesure de la colonisation

La possession du monde, Poids et mesures de la colonisation. Le nouveau livre du professeur Bouda Etemad vient de paraître, et c'est la première fois qu'une argumentation détaillée est présentée sur les coûts réels de la colonisation contemporaine.



Bouda Etemad, professeur d'histoire dans les Universités de Lausanne et Genève, est co-fondateur du Centre d'Histoire Economique Internationale (Genève). *La Possession du monde*, le livre qu'il vient de faire paraître, n'est pas une histoire coloniale. Du moins pas dans le sens que l'on entend habituellement quand on veut parler des empires coloniaux.

Triple historiographie

La littérature est abondante en ce qui concerne le domaine colonial, et elle peut être divisée en trois courants qui sont la recherche des causes, des conséquences et des moyens. Le premier courant historiogra-

phique, s'interrogeant sur les motivations des colonisateurs, pose la question de l'accélération dans le processus de colonisation que le monde a vécu dans le dernier tiers du XIXe siècle. Différentes théories s'affrontant pour donner des réponses à cette question, un consensus s'est développé: Il y aurait convergence de différents facteurs économiques, stratégiques et idéologiques, les proportions imputées à chaque catégorie variant d'un auteur à l'autre.

Le deuxième courant historiographique, qui concerne les conséquences de la colonisation, conclut à l'inutilité pour les métropoles de vouloir dresser un bilan coûts-bénéfices. Les historiens appartenant à ce courant préfèrent aujourd'hui se demander la part de responsabilité de la colonisation et des colonies dans la croissance et les transformations structurelles des économies métropolitaines.

Le troisième courant historiographique s'attache aux moyens utilisés pour la conquête. En ce qui

concerne la colonisation contemporaine, les historiens éludent volontiers la question. Le rôle des facteurs technologiques est minimisé, voir même passé sous silence. Tout le contraire des historiens d'ancien régime qui traitaient abondamment des aspects techniques de l'exploration et de la conquête des Amériques, d'une partie de l'Asie et de l'Afrique. C'est à cette troisième tendance historiographique, aujourd'hui négligée, que se rattache ce livre.

Etude à deux facettes

Dans un premier temps, le Prof. Etemad se rapproche des sujets de préoccupation qui ont été ceux des techniciens de la colonisation au cours du XIXe siècle. Ces militaires, médecins et administrateurs ont dû expérimenter diverses techniques afin de s'emparer et de contrôler les territoires. L'idée reçue en ce qui concerne cette problématique, c'est que l'Europe a possédé le monde grâce à des moyens techniques supérieurs. Si l'auteur reconnaît leur rôle, il le nuance cependant fortement en regard de la chronologie.

Les «outils d'empire» que sont les techniques d'armement, la médecine coloniale et les moyens de transport et de communication modernes ne sont en effet intervenus que tardivement. C'est la thèse avancée dans la première partie de l'ouvrage, à savoir que ces diverses techniques ne jouent presque aucun rôle avant les années 1880. A ce moment là, les colonies les plus riches et les plus peuplées



La possession du monde, Poids et mesures de la colonisation, B. Etemad, éd. Complexe, Bruxelles 2000

sont déjà aux mains des européens. L'hypothèse avancée, c'est que le coût des conquêtes repose pour la plus grande part sur les colonisés eux-mêmes.

La seconde partie s'attache à «peser» les empires, tout en se rattachant à la première partie en mettant en relief les disproportions géographiques et humaines.

Une nouvelle voie

L'approche choisie mène à la conclusion que l'édifice colonial qui a duré du XIXe au XXe siècle est resté de bout en bout très fragile. C'est un ouvrage à acquérir pour ceux qui s'intéressent aux problématiques coloniales et tiers-mondistes, car la pertinence du traitement en fait un des seuls à aborder certains points.

Michael Fiaux

Recueil - Hommage à André Lasserre

Le passé du présent, publié sous la direction de Brigitte Studer et Laurent Tissot, est un recueil de textes qui rend hommage à André Lasserre.



Autour des thèmes de prédilection de celui qui fut professeur d'histoire à la Faculté de SSP de l'UNIL de 1984 à 1992, anciens étudiants, collègues et amis apportent leurs contributions à l'histoire sociale, économique, politique, institutionnelle des XVIIe, XIXe et XXe siècles.

Ce recueil comprend dix-neuf contributions autour de quatre thèmes principaux: économie et société, idées et institutions, crises et conflits dans l'entre-deux-guerres et la Suisse dans la seconde guerre mondiale.

Pour les directeurs de la publication: «offrir un volume de «Mélanges» à André Lasserre, c'est avant tout rendre hommage

à ce foisonnant parcours, à cette farouche volonté d'aborder les différentes composantes des sociétés humaines, de mettre en évidence leurs contraintes et leurs difficultés tout autant que leurs choix et leurs possibles.» (sv)



Le passé du présent. Mélanges en l'honneur du Professeur André Lasserre. Sous la direction de Brigitte Studer et Laurent Tissot. Ed. Payot, Lausanne 99.

Agenda culturel

Grange de Dorigny

Promo 2000 (Printemps), du 14 au 26 mars, ma/me/je 19h, ve/sa 20h30, di 17h, La Grange. Location: service culturel de la Migros 318 71 71.

Ciné-club des lettres

Nowhere, de Greg Araki, USA, 1995, jeudi 23 mars à 17h30, aud. 1031, BFSH 2.

Expositions

Organes. Fondation Claude Verdan, musée de la main, rue du Bugnon

21, ma-ve: 13h-18h, sa-di: 11h-17h, jusqu'au 16 juillet 2000.

Claudette. CHUV, Bugnon 46, exposition de photos de Jürg Donatsch, jusqu'au 23 mars 2000.

Constantin Regamey. BCU, place de la Riponne 6, jusqu'au 26 mai 2000.

200 dessins pour l'an 2000. Exposition de dessins d'enfants de requérants d'asile. BFSH 2, devant l'auditoire 1031, jusqu'au 24 mars.

L'homme et sa mémoire, une longue histoire

La mémoire. Un outil parfois faillible, mais toujours indispensable. Le Dr. Jacques Gasser se penche sur la question dans un cours-séminaire en Histoire de la Médecine.



Le savoir dépend de la capacité à se souvenir. Dans les premières cultures déjà, la mémoire et son pendant l'amnésie étaient des fonctionnements de la pensée que l'on cherchait à comprendre. Aristote et Platon se disputaient quant à la mémoire innée ou acquise, en même temps qu'aèdes et poètes récitaient les aventures d'Ulysse et d'autres héros.

L'association d'idées

Après une période sombre au cours du Haut Moyen-Age, l'exercice de la mémoire est revenu d'actualité. Les juristes devaient apprendre les textes de lois par coeur car, l'imprimé n'étant pas encore inventée,

les versions écrites n'étaient que rarement disponibles.

Les moyens utilisés afin de mémoriser une quantité importante de données variaient d'une personne à l'autre, mais mettaient toujours en association l'information à un lieu ou une image. Les liens que nous pourrions qualifier d'étranges étaient les plus utilisés, car plus facile à se rappeler. Une araignée sur un mur ne frappe pas l'imagination, mais si elle se trouve sur la joue d'un bébé, l'image est plus percutante.

Médicalisation

L'avènement de l'imprimerie diminue la nécessité d'entretenir des moyens de mémorisation. C'est pourquoi il faut attendre le XIXe siècle et le début de la médicalisation de la mémoire pour que de nouvelles questions soient posées.

A cette période on essaye de classer amnésie et mémoire par catégo-



Images utilisées dans un système mnémotechnique architectural (XVIIe siècle)

ries, alors qu'auparavant cette dernière était perçue comme une fonction de l'âme. L'étude de la folie, contemporaine, offre de nombreux cas d'études.

Des auteurs de la fin du XIXe siècle font avancer la recherche. Il y a Gall, adepte des bosses dont la plus célèbre est peut-être «la bosse des maths», ou encore Ribot pour

qui la mémoire est organique, laissant des traces dans le cerveau. La psychologie expérimentale survient ensuite, pour essayer de quantifier la mémoire.

Représentation

Trois métaphores ont servi à représenter la mémoire dans l'histoire des peuples occidentaux. La première est la tablette de cire accompagnée du stylet. La seconde est celle d'un pigeonier, d'où des oiseaux de différentes couleurs et formes entraient et sortaient. La troisième est l'image d'un grenier servant à entreposer les souvenirs. Actuellement, la mémoire est perçue comme un phénomène à quatre temps, la perception, la rétention, la réorganisation, et la restitution.

Michael Fiaux

prochain cours:
La mnémotechnique
antique
lundi 27 mars
17h00
IUHMSP
ch des Falaises 1

L'AIESEC fait son forum

Rencontrer des entreprises, récolter des informations, nouer des contacts. C'est ce que propose l'AIESEC avec son désormais traditionnel forum «Entreprises-étudiants», qui a lieu à Dorigny.



L'époque est depuis longtemps révolue où les entreprises venaient chercher les étudiants sur les bancs de l'Université. Mais les futurs diplômés ont une autre solution: participer au forum «étudiants-entreprises», organisé chaque année par l'AIESEC (association internationale des étudiants en sciences économiques et commerciales).

Rencontrer des entreprises

Pour sa dix-neuvième année le forum accueille 46 entreprises, PME et multinationales, actives dans différents domaines

(consulting, presse, assurance, banque, etc) qui viennent à Dorigny à la rencontre d'environ 230 étudiants. La majorité des inscrits est issue de la faculté des HEC, mais cette année un peu plus du tiers des participants viennent d'autres facultés (Droit, SSP et Lettres).

Semaines intenses

Le forum s'articule en plusieurs temps. Du 27 au 31 mars les entreprises se présentent à Dorigny, par le biais de conférences et des stands. Les étudiants inscrits déposent, alors leur dossier auprès de la ou des entreprises qui les intéressent. Celles-ci les étudient et reviennent à Dorigny pour la semaine des interviews, qui a lieu à l'UNIL du 8 au 12 mai.

Moyen intéressant pour les entreprises de recruter leurs cadres, le forum est aussi l'occasion pour les futurs diplômés de nouer des

contacts, d'obtenir un premier entretien d'embauche, voir un premier emploi.

Et même si tous les participants ne trouveront pas là le job de leur rêve, le forum a bien le mérite de les préparer au monde professionnel.

Deux conférences utiles

Par ailleurs, dans le cadre du forum l'AIESEC organise deux conférences ouvertes à toutes et à tous: «Comment rédiger une lettre de motivation», James Veillard, Adolac Consultants, le 4 avril, BFSH 1 (17h-19h) et «Le déroulement des entretiens d'embauche», Pascal Gueissaz, Contaplus SA, le 6 avril BFSH 1 (17h-19h).

Sophie Vassaux

Affranchi à forfait
1015 Lausanne



Uniscoppe

Service de presse, BRA, 1015 Lausanne, tél. 021 692 20 70 fax 021 692 20 75, uniscoppe@unil.ch, Rédaction et mise en pages: Axel Broquet (ab), rédacteur responsable, Michael Fiaux (mf), Sophie Vassaux (sv), Mémento: Florence Klingfelder, Publicité: Olivier Lador, tél. 024 454 43 35 fax 024 454 27 15.

L'hebdomadaire de l'Université de Lausanne N° 387 • 22 - 28 mars 2000

Retour à:
Uniscoppe, BRA, 1015 Lausanne